



北京市院前医疗急救设施空间布局专项规划

(2020年-2022年)

亦庄新城分册

北京市院前医疗急救设施空间布局专项规划

(2020年-2022年)

亦庄新城分册



北京市城市规划设计研究院

城乡规划编制资质证书等级：甲级

证书编号：[建]城规编第(141003)

有效期限：自 2014 年 6 月 10 日至 2019 年 12 月 30 日

2019 年 12 月



亦庄新城分册

院前医疗急救设施空间布局专项规划说明

附图 1: 现状院前医疗急救设施分布示意图

附图 2: 规划院前医疗急救设施分布示意图

附图 3: 未来需搬迁的院前医疗急救设施分布示意图

附图 4: 近期需实施的院前医疗急救设施分布示意图

街道 / 乡镇规划图则

1 亦庄新城院前医疗急救设施现状情况

截至2019年2月，亦庄新城范围内共有急救工作站4个，分别为博兴路急救工作站、亦庄医院急救工作站、旧宫急救工作站、瀛海急救工作站，其中仅亦庄医院急救工作站房屋建筑面积达到80平方米以上。详见亦庄新城附图1。

2 亦庄新城院前医疗急救设施规划布局方案

经综合分析亦庄新城现状医疗卫生设施布局、公交场站、停车场等设施布局和公园绿地布局，并与各街乡现状人口进行匹配，同时经过交通路网模型校验后，亦庄新城院前医疗急救设施规划如下：

（1）急救中心站

亦庄新城共规划急救中心站1处，为北京急救中心亦庄急救中心站，该项目目前已启动，位于同仁医院南区对面地块，设计方案已完成，建筑面积约9000平方米，将于今年底开工建设。

（2）急救工作站

亦庄新城共规划急救工作站17处，实现原则上每个街道/乡/镇至少1个急救工作站；实现建设用地平峰时段车行10分钟和高峰时段车行10分钟基本全覆盖，且交通便利、出入方便；全区急救工作站内救护车总量满足每三万人一辆车的标准。急救工作站实施时尽可能依托现有设施，在现有设施内安排，并保障其使用面积和停车位数量，尽量避免新建或改扩建。具体规划情况如下：

1) 现状保留4处，分别为博兴路急救工作站、亦庄医院急救工作站、旧宫急救工作站、瀛海急救工作站，其中亦庄医院急救工作站、旧宫急救工作站保留并达到A级急救工作站标准，博兴路急救工作站、瀛海急救工作站保留并达到B级急救工作站标准。

2) 规划新增急救工作站13处（皆为B级急救工作站），均在已有设施内安排，建议尽快实施，详见亦庄新城附图2和表17。

亦庄新城拟选址17处急救工作站中有2处与规划存在矛盾，未来需要搬迁，具体为：①金桥急救站，近期依托公交一公司第三工程有限公司，因位于规划公园绿地内，未来需要搬迁，远期结合地块南侧规划综合医院建设时迁入。②嘉创路急救站，

近期依托空闲地建设，位于规划地面公交场站用地，未来需要搬迁，待北侧规划养老设施建设时迁入。

亦庄新城拟选址 17 处急救工作站中有 2 处急救工作站建议远期结合规划医疗设施用地优化选址，具体为①路东区急救站，近期依托地面公共交通场站建设，远期可结合东侧规划医疗卫生设施用地迁入。②总部基地急救站 1，近期依托地面公交场站建设，远期可依托南侧规划医疗卫生设施用地迁入，详见亦庄新城附图 3 和表 17。

亦庄新城规划的 17 处急救工作站中，现状保留扩大面积 4 处，在建 1 处，建议近期加设 8 处，近期加设远期搬迁 4 处。结合所在地区的现状呼叫满足率情况，进一步提出 7 急救工作站建议优先实施，详见亦庄新城附图 4。

（3）实施建议

为了应对实施过程中的不可预计因素，保障急救工作站实施，在各急救工作站建设时，如有更好的选址，区政府和行业主管部门可根据实际情况，在服务半径可覆盖的区域内，对规划的急救工作站的位置进行微调，保证为所在区域居民提供高质量的急救服务即可。同时鼓励条件允许的情况下，人口密集地区的急救工作站由 B 级提升为 A 级，更好地为居民服务。

鼓励急救工作站分时段、多用途使用，积极开展社区宣教，加强急救宣传和培训工作，向周边居民进行急救教育，普及急救知识和技能，提高公众自救互救能力。

亦庄新城规划急救设施明细表

| 序号 | 急救工作站名称 | 设施类型 | 街道/乡镇 | 镇所在区 | 规划地块现状情况 | 建议方式 | 依托机构分类 | 依托机构 | 依托机构名称 | 选址位置 规划用地性质 | 规划地块容积率 | 规划地块用地面积(m ²) | 规划/现状 | 近期是否优先实施 | 备注 |
|-------|---------------|---------------|-------|------|---------------|------------|----------|----------|---------------|----------------|---------|---------------------------|-------|----------|-----------------------|
| YZ001 | 北京急救中心亦庄急救中心站 | 规划急救中心站 | 荣华街道 | 大兴区 | 开发区急救分中心 | 在建 | 依托医疗卫生机构 | 急救分中心 | 北京急救中心开发区分中心 | A5 | 1.5 | 3375 | 在建 | 在建 | 作为亦庄新城医疗急救管理中心 |
| YZ002 | 亦庄医院急救工作站 | 现状保留 A 级急救工作站 | 亦庄镇 | 大兴区 | 亦庄医院 | 现状保留, 扩大面积 | 依托医疗卫生机构 | 综合医院 | 亦庄医院 | A5 | 2 | 8667 | 现状 | 现状 | |
| YZ003 | 旧宫急救工作站 | 现状保留 A 级急救工作站 | 旧宫镇 | 大兴区 | 旧宫医院 | 现状保留, 扩大面积 | 依托医疗卫生机构 | 综合医院 | 旧宫医院 | B4 | 3 | 6031 | 现状 | 现状 | |
| YZ004 | 瀛海急救工作站 | 现状保留 B 级急救工作站 | 瀛海镇 | 大兴区 | 瀛海镇中心卫生院 | 现状保留, 扩大面积 | 依托医疗卫生机构 | 社区卫生服务中心 | 瀛海镇中心卫生院 | A5 | 1 | 6833 | 现状 | 现状 | |
| YZ005 | 博兴路急救工作站 | 现状保留 B 级急救工作站 | 博兴街道 | 大兴区 | 北京 120 急救站 | 现状保留, 扩大面积 | 依托医疗卫生机构 | 急救站 | 北京 120 急救站 | R2 | 2.8 | 79898 | 现状 | 现状 | |
| YZ006 | 南小街急救工作站 | 规划 B 级急救工作站 | 旧宫镇 | 大兴区 | 北京阳光博爱医院 | 近期增设 | 依托医疗卫生机构 | 综合医院 | 北京阳光博爱医院 | B4 | 1.2 | 14010 | 规划 | 否 | |
| YZ007 | 中西医结合医院急救工作站 | 规划 B 级急救工作站 | 瀛海镇 | 大兴区 | 北京市大兴区中西医结合医院 | 近期增设 | 依托医疗卫生机构 | 中西医结合医院 | 北京市大兴区中西医结合医院 | A5 | 2.2 | 12126 | 规划 | 是 | |
| YZ008 | 千倾堂急救工作站 | 规划 B 级急救工作站 | 瀛海镇 | 大兴区 | 东方医院南院区 | 近期增设 | 依托医疗卫生机构 | 中医医院 | 东方医院南院区 | A5 | 1 | 10705 | 现状 | 是 | |
| YZ009 | 路南区急救工作站 | 规划 B 级急救工作站 | 瀛海镇 | 大兴区 | 待研究用地 | 近期增设 | 其他 | 待研究用地 | 无 | X | 0 | 1460 | 规划 | 是 | |
| YZ010 | 荣京西街急救工作站 | 规划 B 级急救工作站 | 荣华街道 | 大兴区 | 荣华街道社区卫生服务中心 | 在建 | 依托医疗卫生机构 | 社区卫生服务中心 | 荣华街道社区卫生服务中心 | A5 | 1.1 | 6225 | 规划 | 在建 | 拟启动的卫生服务中心项目中已设施急救工作站 |
| YZ011 | 经海二路急救工作站 | 规划 B 级急救工作站 | 荣华街道 | 大兴区 | 北京高科医院 | 近期增设 | 依托医疗卫生机构 | 综合医院 | 北京高科医院 | M1 | 1.5 | 88248 | 规划 | 否 | 现状医院为租地, 未来待周边有条件时搬迁 |
| YZ012 | 兴盛街急救工作站 | 规划 B 级急救工作站 | 荣华街道 | 大兴区 | 北京阳光新城医院 | 近期增设 | 依托医疗卫生机构 | 综合医院 | 北京阳光新城医院 | M1 | 1.2 | 41590 | 规划 | 否 | 现状医院为租地, 未来待周边有条件时搬迁 |

| 序号 | 急救工作站名称 | 设施类型 | 街道/乡镇 | 镇所在区 | 规划地块现状情况 | 建议方式 | 依托机构分类 | 依托机构 | 依托机构名称 | 选址位置 规划用地性质 | 规划地块容积率 | 规划地块用地面积(m ²) | 规划/现状 | 近期是否优先实施 | 备注 |
|-------|-------------|-------------|-------|------|----------|----------|----------|------|---------|----------------|---------|---------------------------|-------|----------|---------------------|
| YZ013 | 嘉创路急救工作站 | 规划 B 级急救工作站 | 台湖镇 | 通州区 | 待研究用地 | 近期加设远期搬迁 | 其他 | 空闲地 | 无 | S3 | 0.4 | 2005 | 规划 | 否 | 未来待地块北侧养老设施建设时迁入 |
| YZ014 | 路东区急救工作站 | 规划 B 级急救工作站 | 台湖镇 | 通州区 | 公交首末站 | 近期加设远期搬迁 | 依托公共交通设施 | 交通设施 | 公交首末站 | S3 | 0.4 | 5175 | 规划 | 否 | 未来待地块东侧医疗设施建设时迁入 |
| YZ015 | 总部基地急救工作站 1 | 规划 B 级急救工作站 | 台湖镇 | 通州区 | 公交首末站 | 近期加设远期搬迁 | 依托公共交通设施 | 交通设施 | 公交首末站 | S3 | 0.4 | 24073 | 规划 | 是 | 未来待托地块南侧医疗设施建设时迁入 |
| YZ016 | 总部基地急救工作站 2 | 规划 B 级急救工作站 | 台湖镇 | 通州区 | 机构养老设施 | 近期加设 | 依托机构养老设施 | 养老设施 | 机构养老设施 | A6 | 0.8 | 5041 | 规划 | 是 | |
| YZ017 | 同济南路急救工作站 | 规划 B 级急救工作站 | 马驹桥镇 | 通州区 | 北京陆道培医院 | 近期加设 | 依托医疗卫生机构 | 专科医院 | 北京陆道培医院 | M1 | 1.5 | 42174 | 规划 | 是 | 现状医院为租地，未来待周边有条件时搬迁 |
| YZ018 | 金桥急救工作站 | 规划 B 级急救工作站 | 马驹桥镇 | 通州区 | 公交首末站 | 近期加设远期搬迁 | 依托公共交通设施 | 交通设施 | 公交首末站 | G1 | 0 | 38462 | 规划 | 是 | 未来待地块南侧医疗设施建设时迁入 |

亦庄新城院前医疗急救设施空间布局专项规划

附图1：亦庄新城现状院前医疗急救设施分布示意图



图例

- 新城界
- 区界
- 街乡界
- 现状达标急救工作站
- 现状不达标急救工作站

亦庄新城院前医疗急救设施空间布局专项规划

附图2：亦庄新城规划院前医疗急救设施分布示意图



图例

-  新城界
-  区界
-  街乡界
-  急救中心站
-  现状A级急救工作站
-  现状B级急救工作站
-  规划B级急救工作站

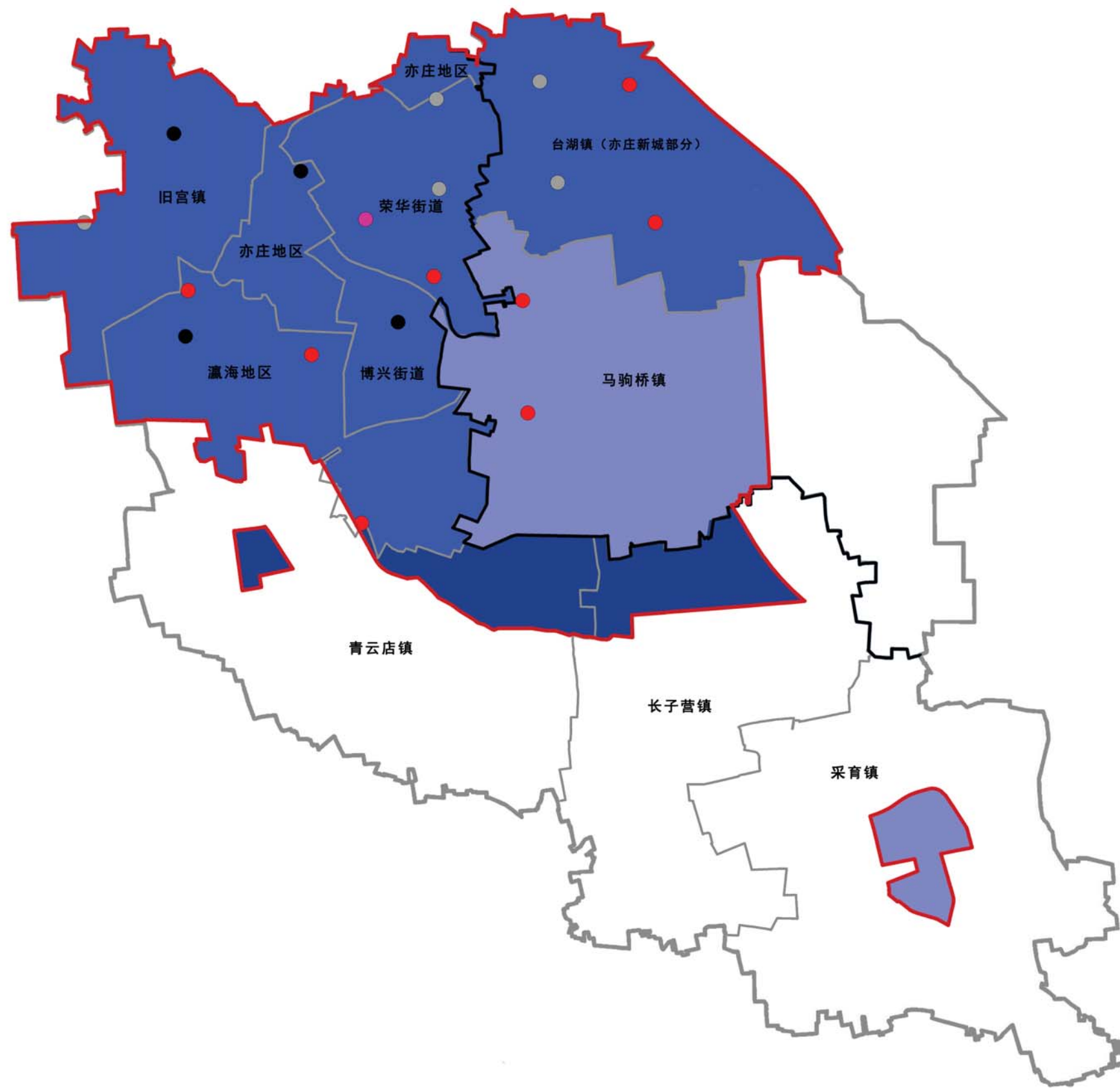
亦庄新城院前医疗急救设施空间布局专项规划

附图3：亦庄新城未来需搬迁的院前医疗急救设施分布示意图



图例

- 新城界
- 区界
- 街乡界
- 原规划选址
- 建议搬迁选址

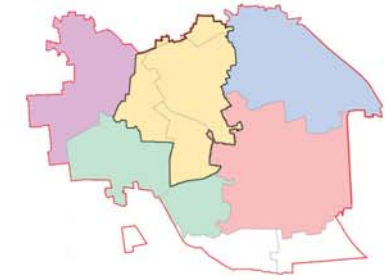
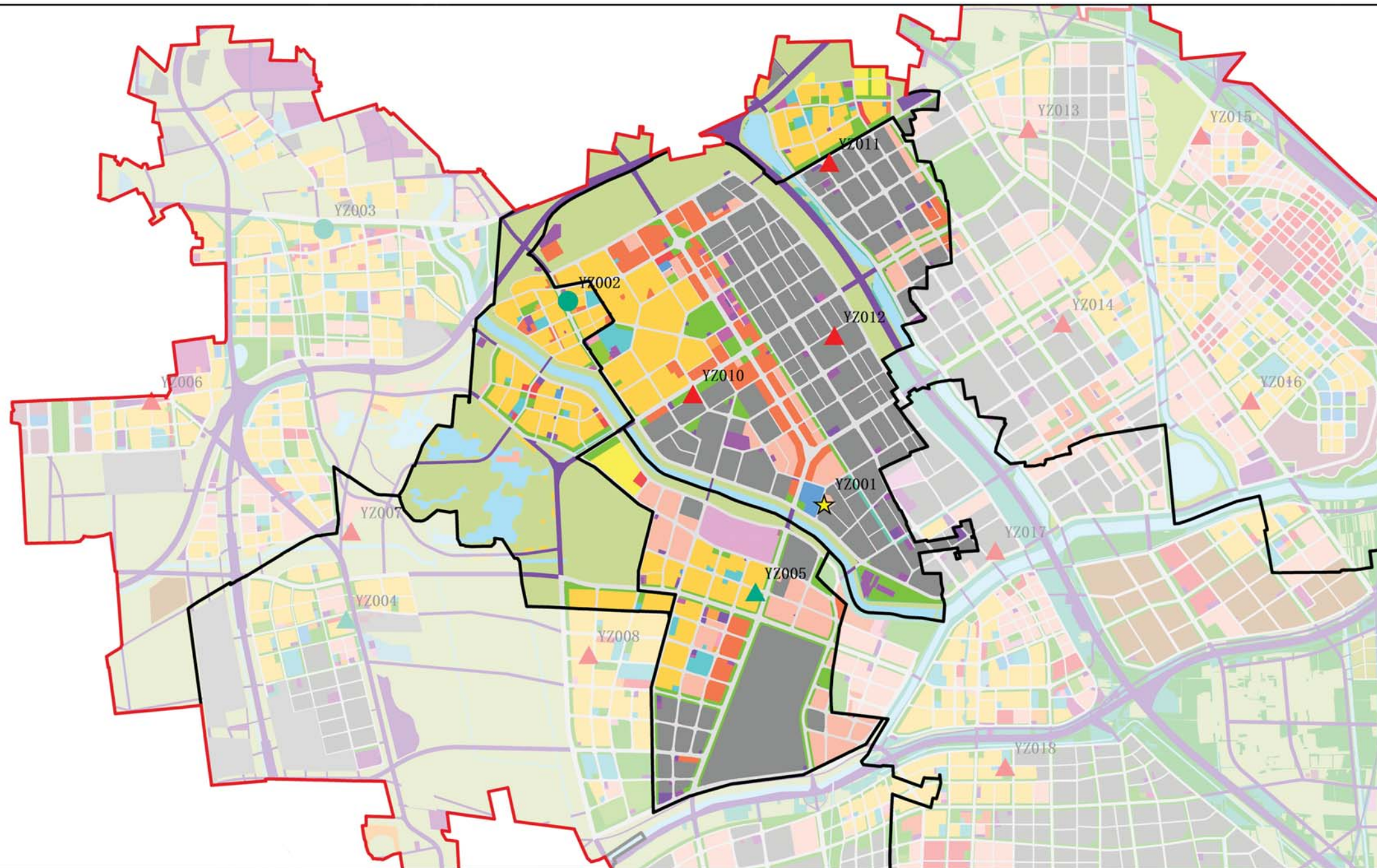


图例

-  新城界
-  区界
-  街乡界
-  呼叫满足率85%以下的地区
-  呼叫满足率85%-90%的地区
-  呼叫满足率90%以上的地区

亦庄新城院前医疗急救设施空间布局专项规划

亦庄新城亦庄镇、荣华街道、博兴街道规划图则



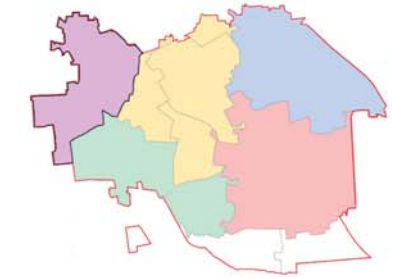
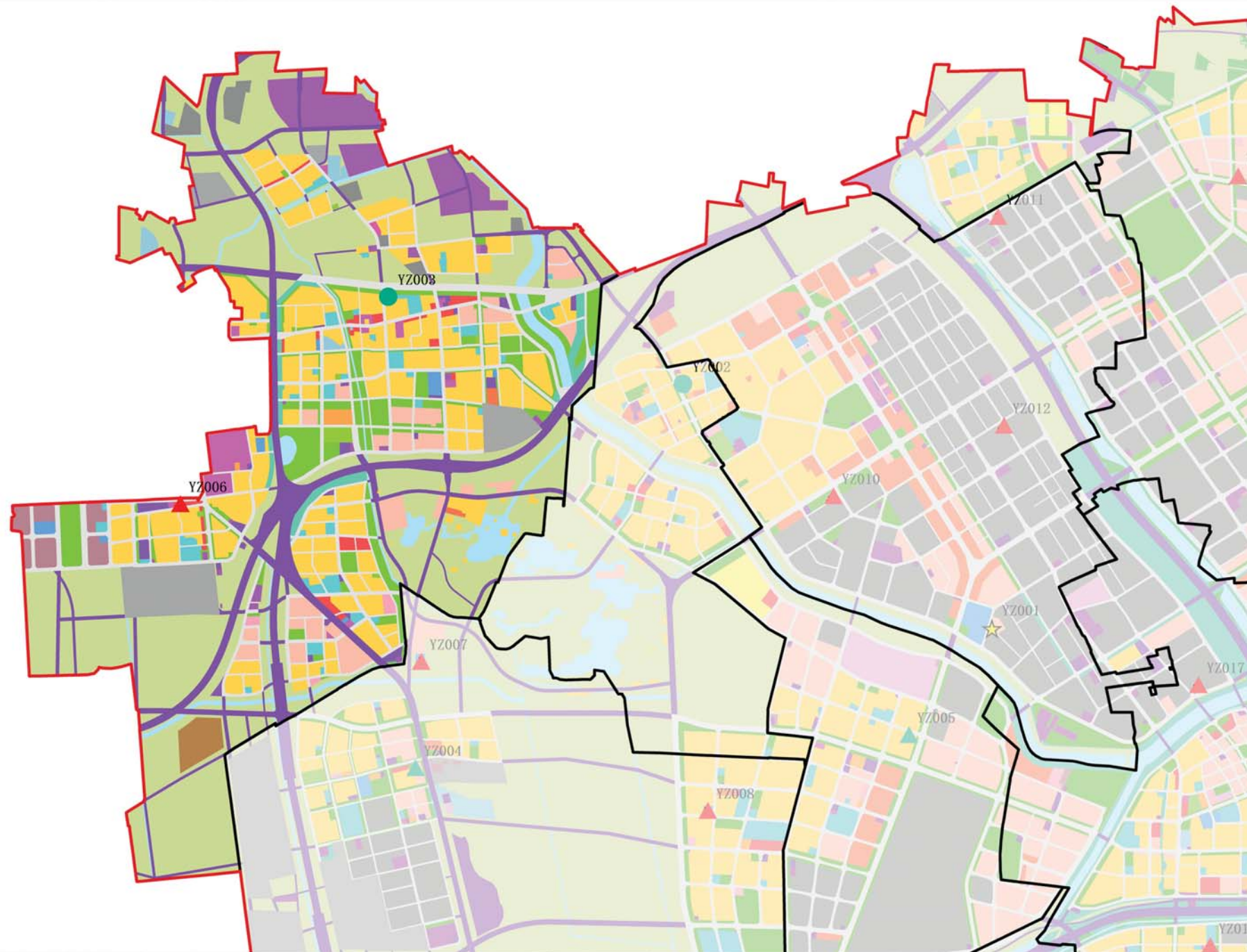
图例

- 新城界
- 街道界
- 急救中心站
- 现状保留A级急救工作
- 现状保留B级急救工作站
- 规划新增B级急救工作站
- 一类居住用地
- 二类居住用地
- 基础教育用地
- 教育科研用地
- 行政办公用地
- 综合性商业金融服务业用地
- 文化娱乐用地
- 多功能用地
- 社会停车场用地
- 区域交通设施用地
- 公用设施用地
- 公园绿地
- 防护绿地
- 水域
- 医疗卫生用地
- 工业用地
- 仓储用地
- 农林用地

| 序号 | 急救工作站名称 | 设施类型 | 街道/乡镇 | 规划地块现状情况 | 建议方式 | 依托机构分类 | 依托机构 | 依托机构名称 | 选址位置规划用地性质 | 规划地块容积率 | 规划地块用地面积 | 规划/现状 | 近期是否优先实施 | 备注 |
|--------|---------------|-------------|-------|--------------|------------|----------|----------|--------------|------------|---------|----------|-------|----------|-----------------------|
| YZ-001 | 北京急救中心亦庄急救中心站 | 规划急救中心站 | 荣华街道 | 开发区急救分中心 | 在建 | 依托医疗卫生机构 | 急救分中心 | 北京急救中心开发区分中心 | A5 | 1.5 | 0.34 | 在建 | 在建 | 作为亦庄新城医疗急救管理中心 |
| YZ-002 | 亦庄医院急救工作站 | 现状保留A级急救工作站 | 亦庄镇 | 亦庄医院 | 现状保留, 扩大面积 | 依托医疗卫生机构 | 综合医院 | 亦庄医院 | A5 | 2 | 0.87 | 现状 | 现状 | |
| YZ-005 | 博兴路急救工作站 | 现状保留B级急救工作站 | 博兴街道 | 北京120急救站 | 现状保留, 扩大面积 | 依托医疗卫生机构 | 急救站 | 北京120急救站 | R2 | 2.8 | 7.99 | 现状 | 现状 | |
| YZ-010 | 荣京西街急救工作站 | 规划B级急救工作站 | 荣华街道 | 荣华街道社区卫生服务中心 | 在建 | 依托医疗卫生机构 | 社区卫生服务中心 | 荣华街道社区卫生服务中心 | A5 | 1.1 | 0.62 | 规划 | 在建 | 拟启动的卫生服务中心项目中已设施急救工作站 |
| YZ-011 | 经海二路急救工作站 | 规划B级急救工作站 | 荣华街道 | 北京高科医院 | 近期加设 | 依托医疗卫生机构 | 综合医院 | 北京高科医院 | M1 | 1.5 | 8.82 | 规划 | 否 | 现状医院为租地, 未来待周边有条件时搬迁 |
| YZ-012 | 兴盛街急救工作站 | 规划B级急救工作站 | 荣华街道 | 北京阳光新城医院 | 近期加设 | 依托医疗卫生机构 | 综合医院 | 北京阳光新城医院 | M1 | 1.2 | 4.16 | 规划 | 否 | 现状医院为租地, 未来待周边有条件时搬迁 |

亦庄新城院前医疗急救设施空间布局专项规划

亦庄新城旧宫镇规划图则



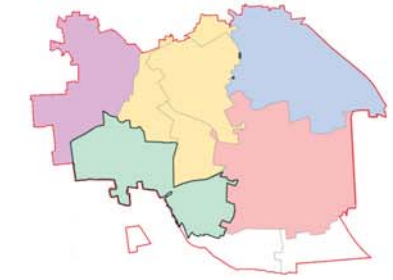
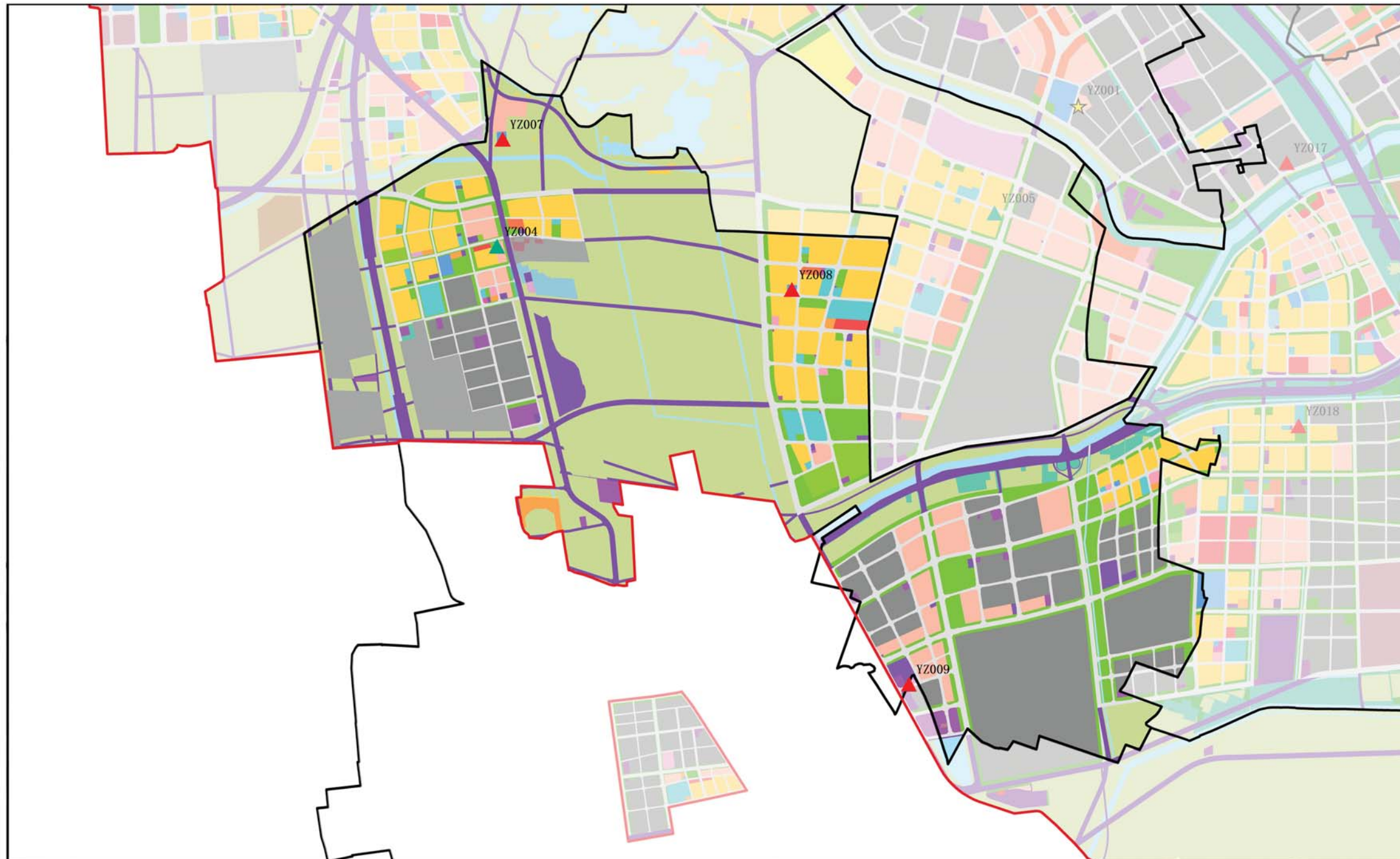
图例

- 新城界
- 街道界
- 急救中心站
- 现状保留A级急救工作
- 现状保留B级急救工作站
- 规划新增B级急救工作站
- 一类居住用地
- 二类居住用地
- 基础教育用地
- 教育科研用地
- 行政办公用地
- 综合性商业金融服务业用地
- 文化娱乐用地
- 多功能用地
- 社会停车场用地
- 区域交通设施用地
- 公用设施用地
- 公园绿地
- 防护绿地
- 水域
- 医疗卫生用地
- 工业用地
- 仓储用地
- 农林用地

| 序号 | 急救工作站名称 | 设施类型 | 街道/乡镇 | 规划地块现状情况 | 建议方式 | 依托机构分类 | 依托机构 | 依托机构名称 | 选址位置规划用地性质 | 规划地块容积率 | 规划地块用地面积 | 规划/现状 | 近期是否优先实施 | 备注 |
|--------|----------|-------------|-------|----------|------------|----------|------|----------|------------|---------|----------|-------|----------|----|
| YZ-003 | 旧宫急救工作站 | 现状保留A级急救工作站 | 旧宫镇 | 旧宫医院 | 现状保留, 扩大面积 | 依托医疗卫生机构 | 综合医院 | 旧宫医院 | B4 | 3 | 0.60 | 现状 | 现状 | |
| YZ-006 | 南小街急救工作站 | 规划B级急救工作站 | 旧宫镇 | 北京阳光博爱医院 | 近期加设 | 依托医疗卫生机构 | 综合医院 | 北京阳光博爱医院 | B4 | 1.2 | 1.40 | 规划 | 否 | |

亦庄新城院前医疗急救设施空间布局专项规划

亦庄新城瀛海镇规划图则



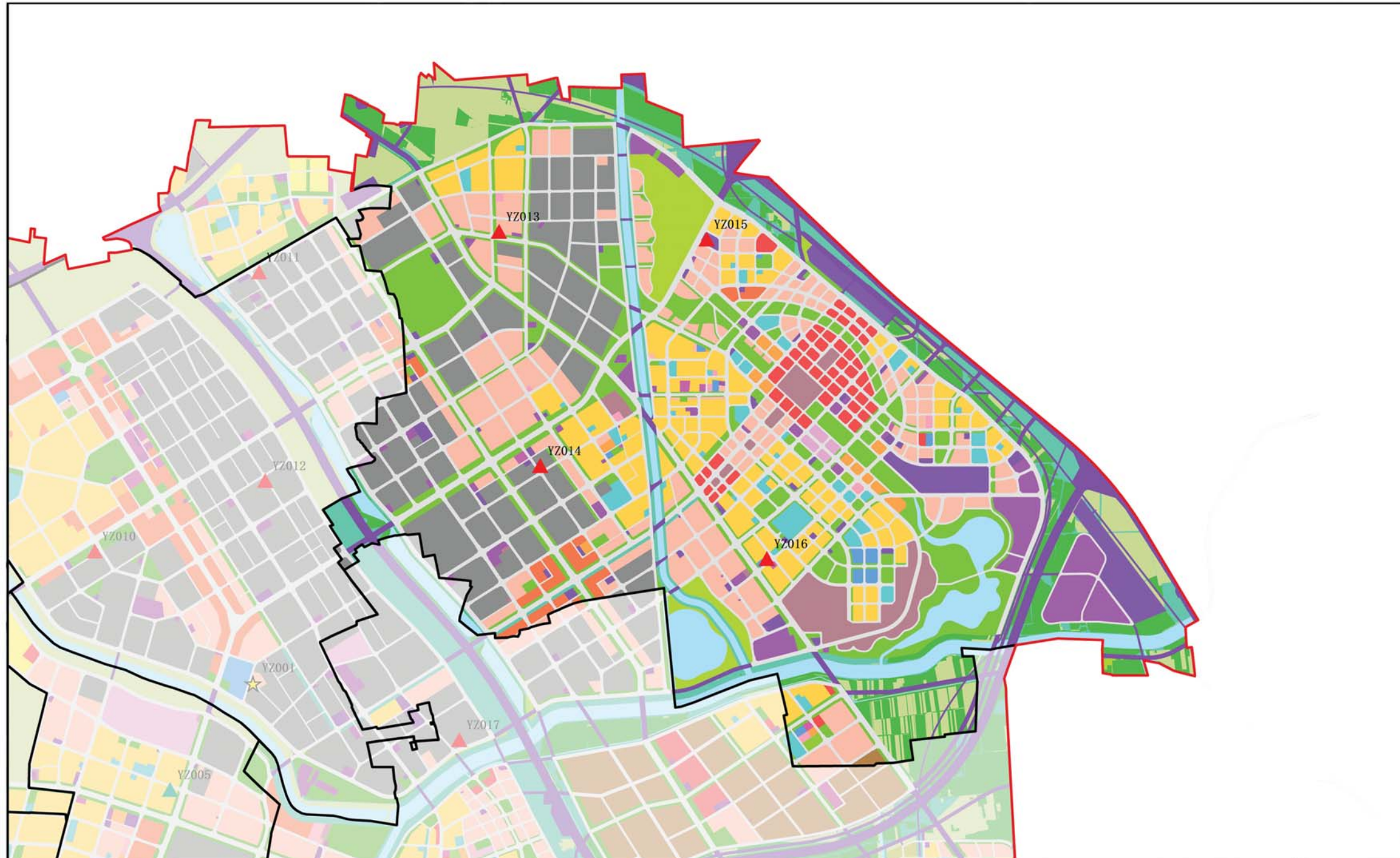
图例

- 新城界
- 街道界
- 急救中心站
- 现状保留A级急救工作站
- 现状保留B级急救工作站
- 规划新增B级急救工作站
- 一类居住用地
- 二类居住用地
- 基础教育用地
- 教育科研用地
- 行政办公用地
- 综合性商业金融服务业用地
- 文化娱乐用地
- 多功能用地
- 社会停车场用地
- 区域交通设施用地
- 公用设施用地
- 公园绿地
- 防护绿地
- 水域
- 医疗卫生用地
- 工业用地
- 仓储用地
- 农林用地

| 序号 | 急救工作站名称 | 设施类型 | 街道/乡镇 | 规划地块现状情况 | 建议方式 | 依托机构分类 | 依托机构 | 依托机构名称 | 选址位置 规划用地性质 | 规划地块 容积率 | 规划地块 用地面积 | 规划/ 现状 | 近期是否 优先实施 | 备注 |
|--------|--------------|-------------|-------|---------------|------------|----------|----------|---------------|----------------|-------------|--------------|-----------|--------------|----|
| YZ-004 | 瀛海急救工作站 | 现状保留B级急救工作站 | 瀛海镇 | 瀛海镇中心卫生院 | 现状保留, 扩大面积 | 依托医疗卫生机构 | 社区卫生服务中心 | 瀛海镇中心卫生院 | A5 | 1 | 0.68 | 现状 | 现状 | |
| YZ-007 | 中西医结合医院急救工作站 | 规划B级急救工作站 | 瀛海镇 | 北京市大兴区中西医结合医院 | 近期加设 | 依托医疗卫生机构 | 中西医结合医院 | 北京市大兴区中西医结合医院 | A5 | 2.2 | 1.21 | 规划 | 是 | |
| YZ-008 | 千倾堂急救工作站 | 规划B级急救工作站 | 瀛海镇 | 东方医院南院区 | 近期加设 | 依托医疗卫生机构 | 中医医院 | 东方医院南院区 | A5 | 1 | 1.07 | 现状 | 是 | |
| YZ-009 | 路南区急救工作站 | 规划B级急救工作站 | 瀛海镇 | 待研究用地 | 近期加设 | 其他 | 待研究用地 | 无 | X | 0 | 0.15 | 规划 | 是 | |

亦庄新城院前医疗急救设施空间布局专项规划

亦庄新城台湖镇规划图则



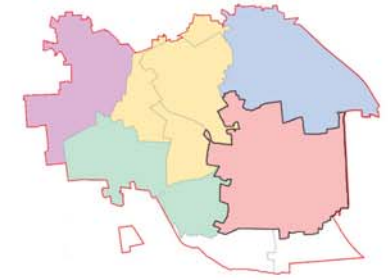
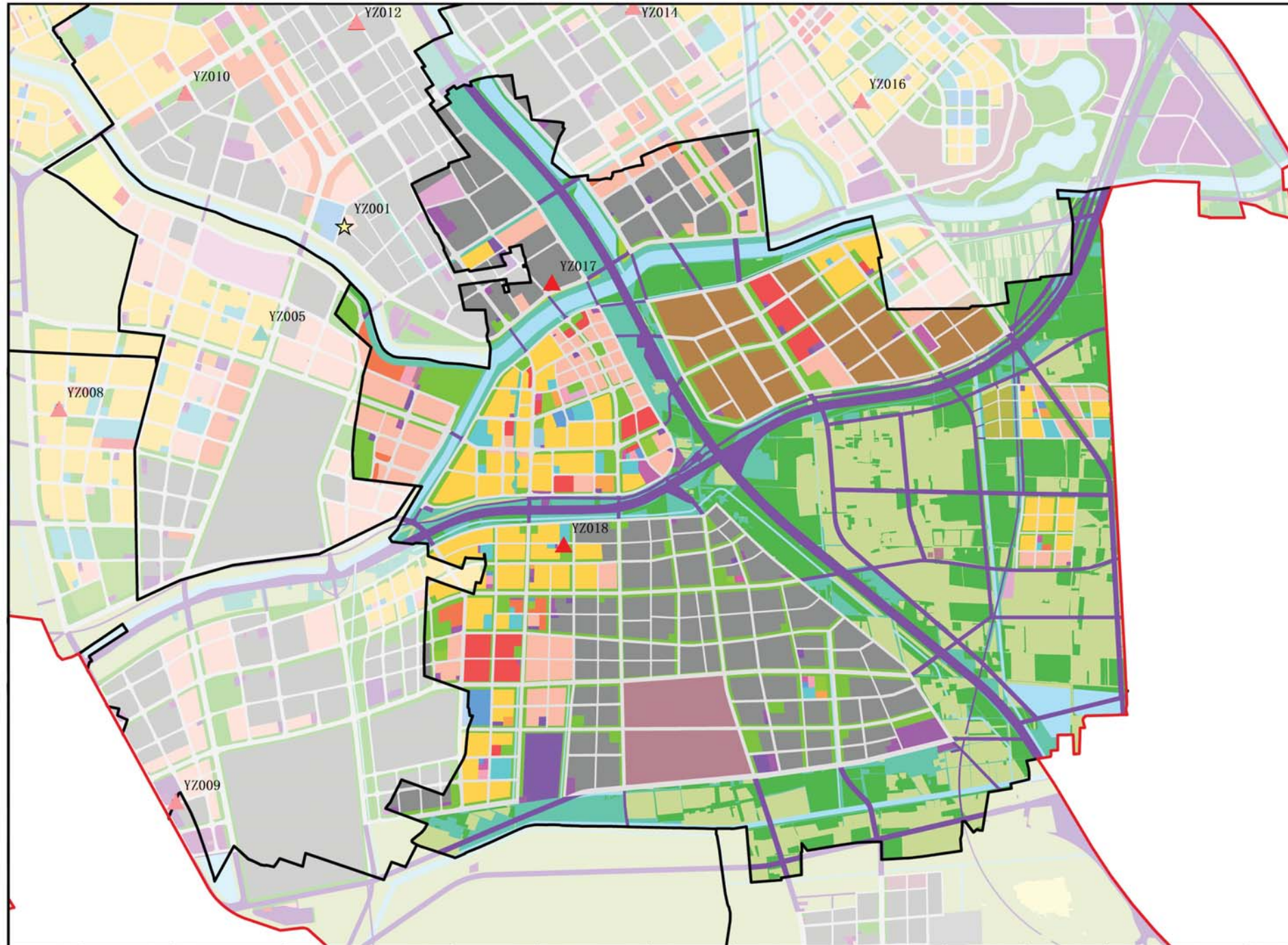
图例

- 新城界
- 街道界
- 急救中心站
- 现状保留A级急救工作
- 现状保留B级急救工作站
- 规划新增B级急救工作站
- 一类居住用地
- 二类居住用地
- 基础教育用地
- 教育科研用地
- 行政办公用地
- 综合性商业金融服务业用地
- 文化娱乐用地
- 多功能用地
- 社会停车场用地
- 区域交通设施用地
- 公用设施用地
- 公园绿地
- 防护绿地
- 水域
- 医疗卫生用地
- 工业用地
- 仓储用地
- 农林用地

| 序号 | 急救工作站名称 | 设施类型 | 街道/乡镇 | 规划地块现状情况 | 建议方式 | 依托机构分类 | 依托机构 | 依托机构名称 | 选址位置规划用地性质 | 规划地块容积率 | 规划地块用地面积 | 规划/现状 | 近期是否优先实施 | 备注 |
|--------|------------|-----------|-------|----------|--------------|----------|------|--------|------------|---------|----------|-------|----------|-------------------|
| YZ-013 | 嘉创路急救工作站 | 规划B级急救工作站 | 台湖镇 | 待研究用地 | 近期增设 远期搬迁 | 其他 | 空闲地 | 无 | S3 | 0.4 | 0.20 | 规划 | 否 | 未来待地块北侧养老设施建设时迁入 |
| YZ-014 | 路东区急救工作站 | 规划B级急救工作站 | 台湖镇 | 公交首末站 | 近期增设 远期搬迁 | 依托公共交通设施 | 交通设施 | 公交首末站 | S3 | 0.4 | 0.52 | 规划 | 否 | 未来待地块东侧医疗设施建设时迁入 |
| YZ-015 | 总部基地急救工作站1 | 规划B级急救工作站 | 台湖镇 | 公交首末站 | 近期增设 远期搬迁 | 依托公共交通设施 | 交通设施 | 公交首末站 | S3 | 0.4 | 2.41 | 规划 | 是 | 未来待托地块南侧医疗设施建设时迁入 |
| YZ-016 | 总部基地急救工作站2 | 规划B级急救工作站 | 台湖镇 | 机构养老设施 | 近期增设 | 依托机构养老设施 | 养老设施 | 机构养老设施 | A6 | 0.8 | 0.50 | 规划 | 是 | |

亦庄新城院前医疗急救设施空间布局专项规划

亦庄新城马驹镇规划图则



图例

- 新城界
- 街道界
- 急救中心站
- 现状保留A级急救工作站
- 现状保留B级急救工作站
- 规划新增B级急救工作站
- 一类居住用地
- 二类居住用地
- 基础教育用地
- 教育科研用地
- 行政办公用地
- 综合性商业金融服务业用地
- 文化娱乐用地
- 多功能用地
- 社会停车场用地
- 区域交通设施用地
- 公用设施用地
- 公园绿地
- 防护绿地
- 水域
- 医疗卫生用地
- 工业用地
- 仓储用地
- 农林用地

| 序号 | 急救工作站名称 | 设施类型 | 街道/乡镇 | 规划地块现状情况 | 建议方式 | 依托机构分类 | 依托机构 | 依托机构名称 | 选址位置规划用地性质 | 规划地块容积率 | 规划地块用地面积 | 规划/现状 | 近期是否优先实施 | 备注 |
|--------|-----------|-----------|-------|----------|--------------|----------|------|---------|------------|---------|----------|-------|----------|----------------------|
| YZ-017 | 同济南路急救工作站 | 规划B级急救工作站 | 马驹桥镇 | 北京陆道培医院 | 近期增设 | 依托医疗卫生机构 | 专科医院 | 北京陆道培医院 | M1 | 1.5 | 4.21 | 规划 | 是 | 现状医院为租地, 未来待周边有条件时搬迁 |
| YZ-018 | 金桥急救工作站 | 规划B级急救工作站 | 马驹桥镇 | 公交首末站 | 近期增设 远期搬迁 | 依托公共交通设施 | 交通设施 | 公交首末站 | G1 | 0 | 3.84 | 规划 | 是 | 未来待地块南侧医疗设施建设时迁入 |