



北京市院前医疗急救设施空间布局专项规划

(2020年-2022年)

延庆区分册

北京市院前医疗急救设施空间布局专项规划

(2020年-2022年)

延庆区分册



北京市城市规划设计研究院

城乡规划编制资质证书等级：甲级

证书编号：[建]城规编第(141003)

有效期限：自 2014 年 6 月 10 日至 2019 年 12 月 30 日

2019 年 12 月



延庆区分册

院前医疗急救设施空间布局专项规划说明

附图 1：现状院前医疗急救设施分布示意图

附图 2：规划院前医疗急救设施分布示意图

附图 3：未来需搬迁的院前医疗急救设施分布示意图

附图 4：近期需实施的院前医疗急救设施分布示意图

街道 / 乡镇规划图则

1 延庆区院前医疗急救设施现状情况

截至 2019 年 2 月，延庆区共有急救分中心 1 处，急救工作站 6 个，分别为康庄急救工作站、永宁急救工作站、旧县急救工作站、张山营急救工作站、四海急救工作站、千家店急救工作站，其中尚无房屋建筑面积达到 80 平方米以上的急救工作站，详见延庆区附图 1。

2 延庆区院前医疗急救设施规划布局方案

经综合分析延庆区现状医疗卫生设施布局、公交场站、停车场等设施布局和公园绿地布局，并与各街乡现状人口进行匹配，同时经过交通路网模型校验后，延庆区院前医疗急救设施规划如下：

（1）急救中心站

延庆区共规划急救中心站 1 处，为北京急救中心延庆急救中心站，依托现状北京急救中心延庆分中心，该中心现状位于延庆区医院院区内，仍维持原布局。

（2）急救工作站

延庆区共规划急救工作站 17 处，实现原则上每个街道/乡/镇至少 1 个急救工作站；实现新城范围内建设用地平峰时段车行 10 分钟和高峰时段车行 10 分钟基本全覆盖，且交通便利、出入方便；外围地区酌情降低标准，确实偏远的地区原则上一个镇 1 处，有条件的地区可结合人口分布增加 1—2 处。全区急救工作站内救护车总量满足每三万人一辆车的标准。急救工作站实施时尽可能依托现有设施，在现有设施内安排，并保障其使用面积和停车位数量，尽量避免新建或改扩建。具体规划情况如下：

1）现状保留 6 处，分别为康庄急救工作站、永宁急救工作站、旧县急救工作站、张山营急救工作站、四海急救工作站、千家店急救工作站，均要求保留并达到 B 级急救工作站标准。

2）规划新增急救工作站 11 处（其中 B 级急救工作站 11 处），均在已有设施内安排，建议尽快实施，详见延庆区附图 2 和表 16。

延庆区规划的 17 处急救工作站中有 3 处与规划存在矛盾，未来需要搬迁，详见延庆区附图 3，具体为：

①YQ-008 延庆中医医院急救工作站，为 2019 年新建 B 级急救工作站，依托北京市延庆区中医医院，因远期延庆中医医院将搬迁至延庆新城 07 街区内，且延庆新城北部城区可依靠北京急救中心延庆分中心进行院前急救覆盖，故未来结合延庆区分区规划、延庆区新城规划、街区控规，建议与延庆中医院同步搬迁，并与 YQ-009 谷家营急救工作站合并为 A 级急救工作站；

②YQ-009 谷家营急救工作站，为 2019 年新建 B 级急救工作站，依托北京市延庆区延庆镇谷家营村社区卫生服务站，因现状社区卫生服务站规模较小，等级较低，且位于延庆新城边缘位置，对于延庆新城南部城区覆盖较为不利，故未来结合延庆区分区规划、延庆区新城规划、街区控规，建议与延庆中医院同步搬迁，并与 YQ-008 延庆中医医院急救工作站合并为 A 级急救工作站；

③YQ-010 八达岭急救工作站，近期依托北京市延庆区八达岭镇社区卫生服务中心，因位于规划防护绿地范围内，且规划八达岭镇社区卫生服务中心远期也将调整至镇中心区，故未来结合八达岭镇镇域总体规划、镇中心区控制性详细规划，建议同步选址。

延庆区规划的 17 处急救工作站中，现状保留扩大面积 6 处，建议近期加设 7 处（其中 3 处远期需要搬迁），远期结合社区卫生服务中心建设 4 处。在 7 处近期加设的急救工作站中，结合所在地区的现状呼叫满足率情况，进一步提出 5 处急救工作站建议优先实施，详见延庆区附图 4。

（3）实施建议

为了应对实施过程中的不可预计因素，保障急救工作站实施，在各急救工作站建设时，如有更好的选址，区政府和行业主管部门可根据实际情况，在服务半径可覆盖的区域内，对规划的急救工作站的位置进行微调，保证为所在区域居民提供高质量的急救服务即可。同时鼓励条件允许的情况下，人口密集地区的急救工作站由 B 级提升为 A 级，更好地为居民服务。

鼓励急救工作站分时段、多用途使用，积极开展社区宣教，加强急救宣传和培训工作，向周边居民进行急救教育，普及急救知识和技能，提高公众自救互救能力。

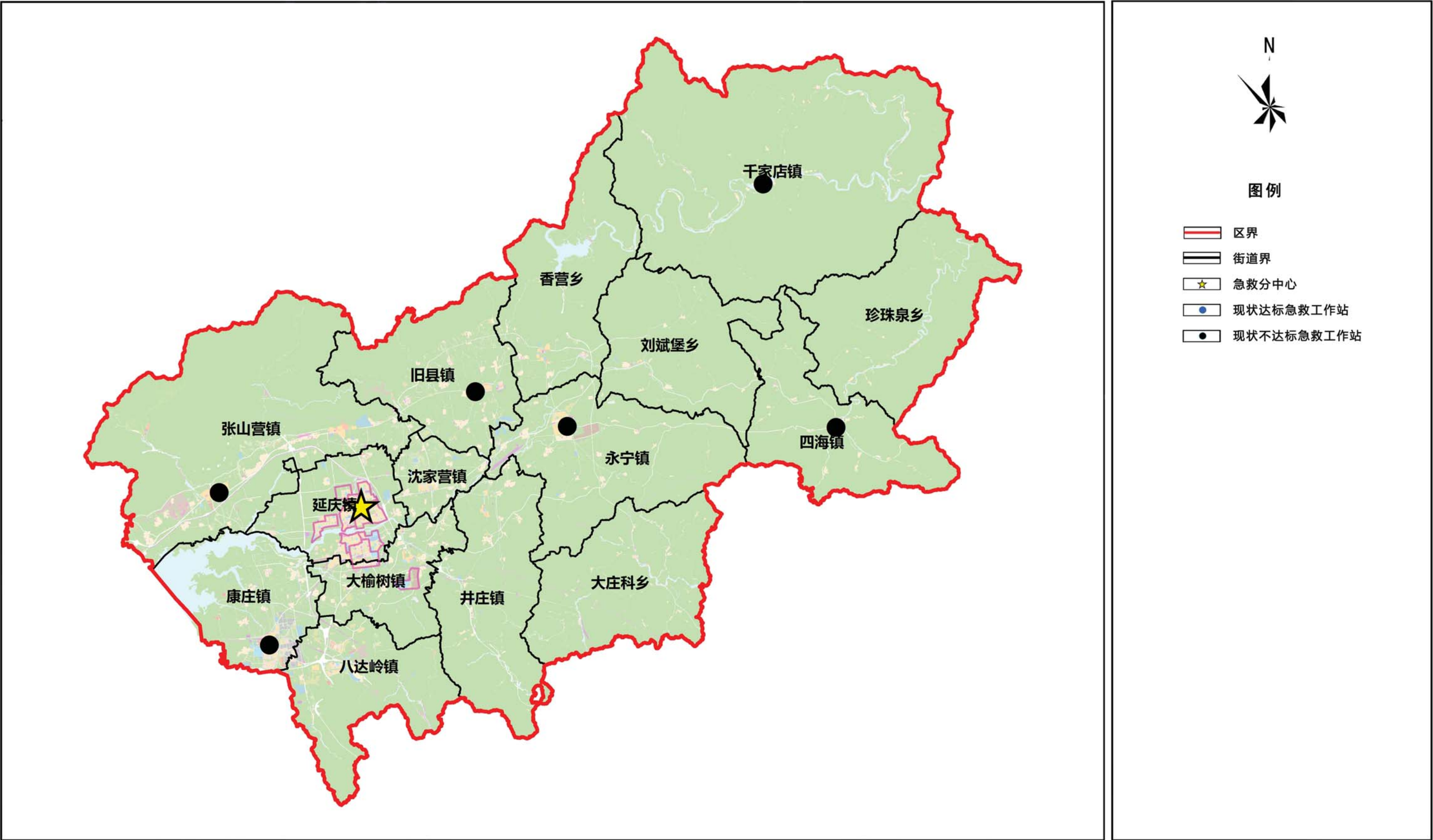
延庆区规划急救设施明细表

序号	急救工作站名称	设施类型	街道/乡	规划地块现状情况	建议方式	依托机构分类	依托机构	依托机构名称	选址位置规划用地性质	规划地块容积率	规划地块用地面积 (ha)	规划/现状	近期是否优先实施	备注
YQ-001	北京急救中心延庆急救中心站	现状保留急救中心站	延庆新城香水园街道	延庆区医院院内	现状保留扩大面积	医疗卫生机构	综合医院	延庆区医院	A51	——	1.34	现状	现状	
YQ-002	康庄急救工作站	现状保留 B 级急救工作站	康庄镇	北京市延庆区康庄镇社区卫生服务中心	现状保留扩大面积	医疗卫生机构	社区卫生服务中心	北京市延庆区康庄镇社区卫生服务中心	A5	——	0.46	现状	现状	
YQ-003	旧县急救工作站	现状保留 B 级急救工作站	旧县镇	北京市延庆区旧县镇社区卫生服务中心	现状保留扩大面积	医疗卫生机构	社区卫生服务中心	北京市延庆区旧县镇社区卫生服务中心	A5	——	0.73	现状	现状	
YQ-004	永宁急救工作站	现状保留 B 级急救工作站	永宁镇	北京市延庆区永宁镇社区卫生服务中心	现状保留扩大面积	医疗卫生机构	社区卫生服务中心	北京市延庆区永宁镇社区卫生服务中心	A5	——	0.98	现状	现状	
YQ-005	张山营急救工作站	现状保留 B 级急救工作站	张山营镇	北京市延庆区张山营镇社区卫生服务中心	现状保留扩大面积	医疗卫生机构	社区卫生服务中心	北京市延庆区张山营镇社区卫生服务中心	A5	——	2.01	现状	现状	
YQ-006	四海急救工作站	现状保留 B 级急救工作站	四海镇	北京市延庆区四海镇社区卫生服务中心	现状保留扩大面积	医疗卫生机构	社区卫生服务中心	北京市延庆区四海镇社区卫生服务中心	A5	——	0.66	现状	现状	
YQ-007	千家店镇急救工作站	现状保留 B 级急救工作站	千家店镇	北京市延庆区千家店镇社区卫生服务中心	现状保留扩大面积	医疗卫生机构	社区卫生服务中心	北京市延庆区千家店镇社区卫生服务中心	A5	——	0.75	现状	现状	
YQ-008	香水园急救工作站	规划 B 级急救工作站	延庆新城香水园街道	延庆区中医医院	近期加设远期搬迁	医疗卫生机构	综合医院	延庆区中医医院	A5	——	1.34	规划	是	2019 年新建急救工作站，远期随延庆中医院搬迁，合并为 A 级急救工作站
YQ-009	谷家营急救站	规划 B 级急救工作站	延庆新城百泉街道	北京市延庆区延庆镇谷家营村社区卫生服务站	近期加设远期搬迁	医疗卫生机构	社区卫生服务站	北京市延庆区延庆镇谷家营村社区卫生服务站	R2	1.8	4.05	规划	是	2019 年新建急救工作站，远期搬迁至延庆中医院，合并为 A 级急救工作站

序号	急救工作站名称	设施类型	街道/乡	规划地块现状情况	建议方式	依托机构分类	依托机构	依托机构名称	选址位置规划用地性质	规划地块容积率	规划地块用地面积 (ha)	规划/现状	近期是否优先实施	备注
YQ-010	八达岭急救站	规划 B 级急救工作站	八达岭镇	北京市延庆区八达岭镇社区卫生服务中心	近期加设 远期搬迁	医 疗 卫 生 机构	社区卫生服务中心	北京市延庆区八达岭镇社区卫生服务中心	G2	——	0.21	规划	是	远期随八达岭镇卫生服务中心搬迁至镇中心区
YQ-011	大榆树急救工作站	规划 B 级急救工作站	大榆树镇	北京市延庆区大榆树镇社区卫生服务中心	近期加设	医 疗 卫 生 机构	社区卫生服务中心	北京市延庆区大榆树镇社区卫生服务中心	A5	——	1.01	规划	否	
YQ-012	沈家营急救工作站	规划 B 级急救工作站	沈家营镇	北京市延庆区沈家营镇社区卫生服务中心	远期建设	医 疗 卫 生 机构	社区卫生服务中心	北京市延庆区沈家营镇社区卫生服务中心	A5	——	0.35	规划	否	
YQ-013	井庄急救工作站	规划 B 级急救工作站	井庄镇	北京市延庆区井庄镇老银庄社区卫生服务站	远期建设	医 疗 卫 生 机构	社区卫生服务中心	北京市延庆区井庄镇老银庄社区卫生服务站	A5	——	0.31	规划	否	
YQ-014	大庄科急救工作站	规划 B 级急救工作站	大庄科乡	北京市延庆区大庄科乡社区卫生服务中心	近期加设	医 疗 卫 生 机构	社区卫生服务中心	北京市延庆区大庄科乡社区卫生服务中心	A5	——	0.38	规划	是	
YQ-015	刘斌堡急救工作站	规划 B 级急救工作站	刘斌堡乡	北京市延庆区刘斌堡乡社区卫生服务中心	远期建设	医 疗 卫 生 机构	社区卫生服务中心	北京市延庆区刘斌堡乡社区卫生服务中心	A5	——	0.30	规划	否	
YQ-016	香营急救工作站	规划 B 级急救工作站	香营乡	北京市延庆区香营乡社区卫生服务中心	远期建设	医 疗 卫 生 机构	社区卫生服务中心	北京市延庆区香营乡社区卫生服务中心	A5	——	3.70	规划	否	
YQ-017	珍珠泉急救工作站	规划 B 级急救工作站	珍珠泉乡	北京市延庆区珍珠泉乡水泉子社区卫生服务站	近期加设	医 疗 卫 生 机构	社区卫生服务中心	北京市延庆区珍珠泉乡水泉子社区卫生服务站	C2	——	0.22	规划	是	
YQ-018	冬奥会急救工作站	规划 B 级急救工作站	张山营镇	冬奥会规划停车场	远期建设	公 共 交 通 设施	社会停车场用地	冬奥会规划停车场	S41	——	2.03	规划	否	赛时救援依靠救援直升机，赛后如救援直升机取消，则依托社会停车场设置

延庆区院前医疗急救设施空间布局专项规划

附图1：延庆区现状院前医疗急救设施分布示意图





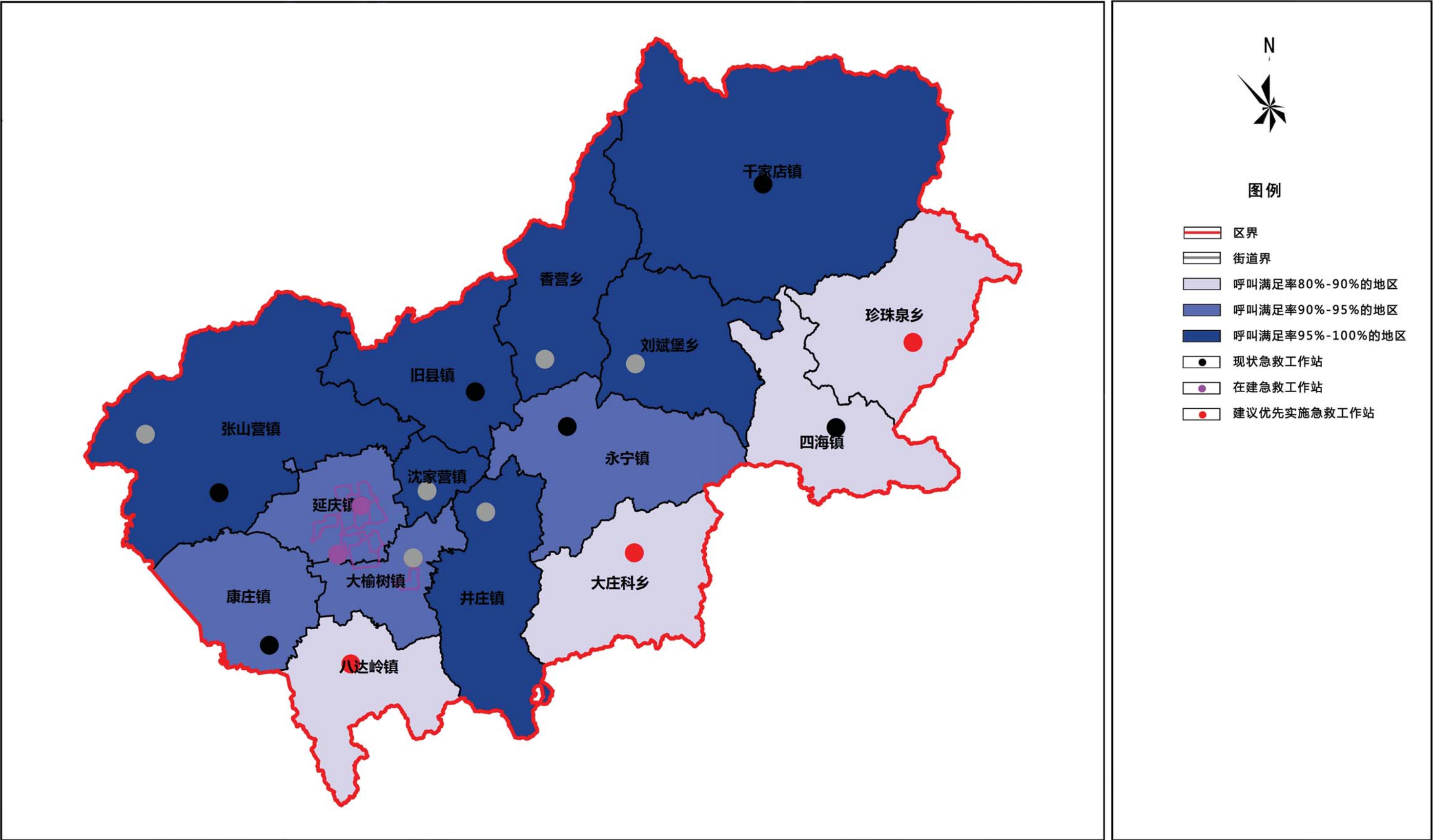
图例

- 区界
- 街道界
- 急救中心站
- 现状保留A级急救工作站
- 现状保留B级急救工作站
- 规划新增A级急救工作站
- 规划新增B级急救工作站



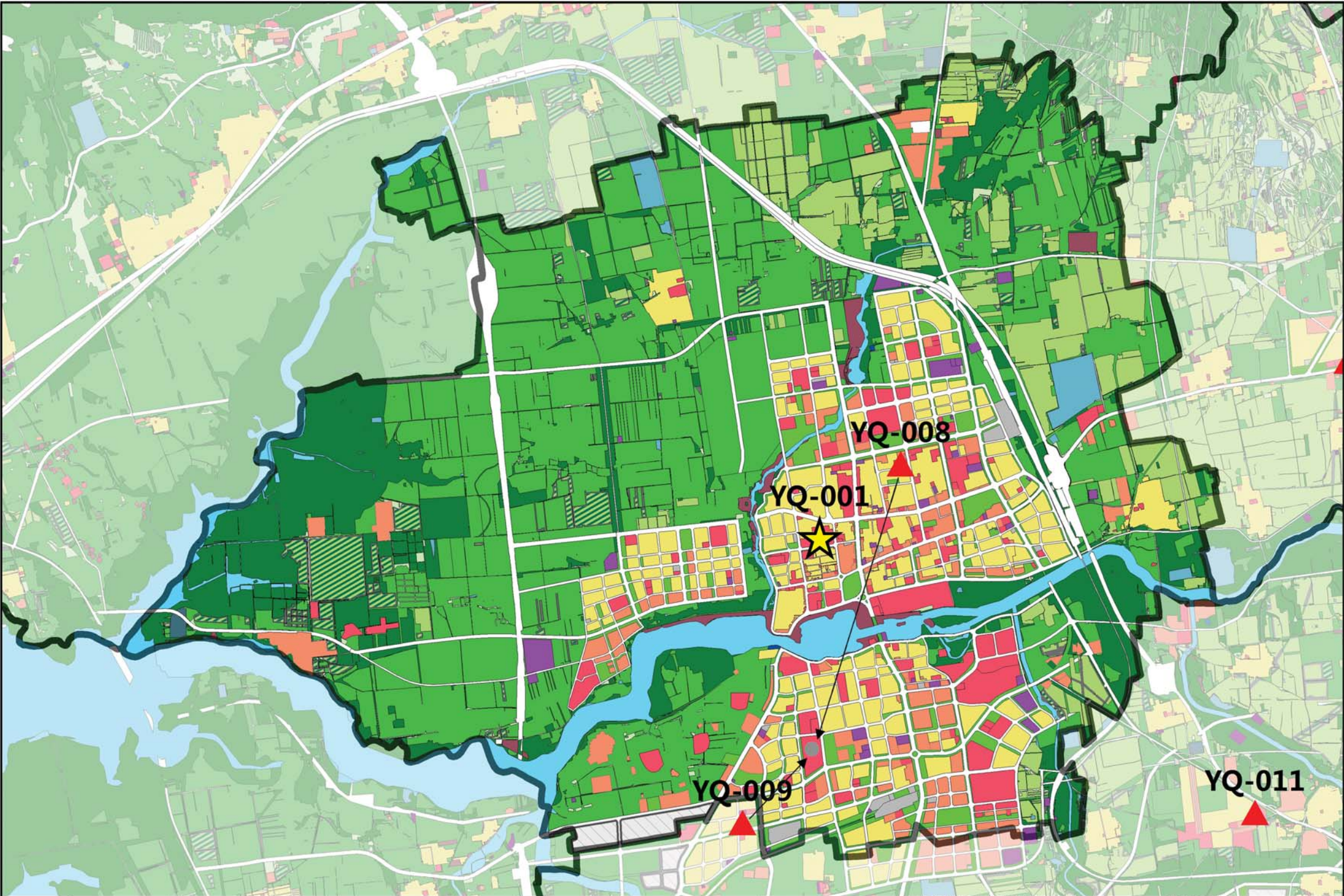
图例

- 区界
- 街道界
- 原规划选址
- 建议搬迁选址



延庆区院前医疗急救设施空间布局专项规划

延庆镇规划图则



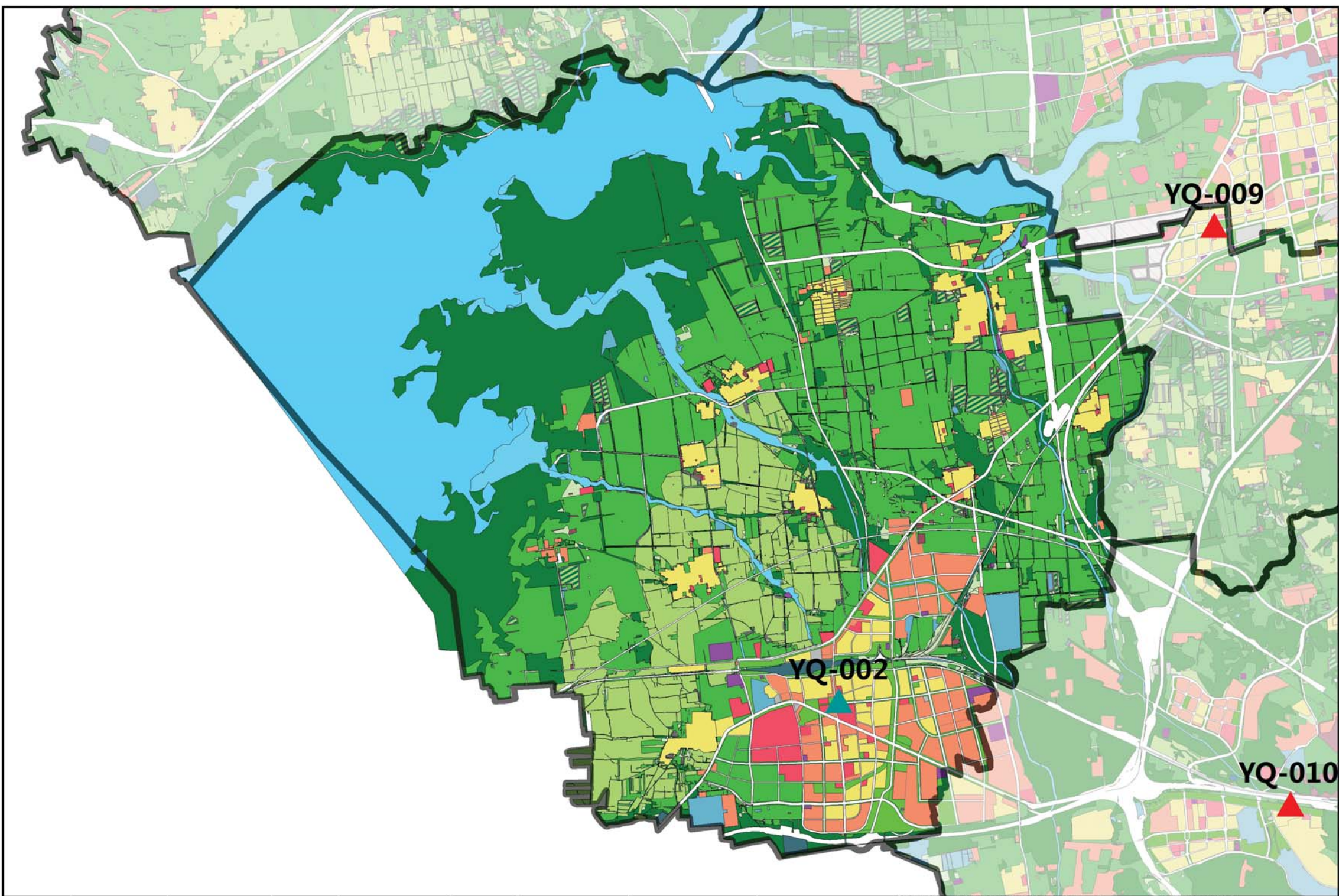
图例

- 街道界
- 急救中心站
- 现状保留A级急救工作站
- 现状保留B级急救工作站
- 规划新增A级急救工作站
- 规划新增B级急救工作站
- 居住用地
- 产业用地
- 公共管理与公共服务设施用地
- 绿地与广场用地
- 战略留白用地
- 交通设施用地
- 市政设施用地
- 特殊用地
- 道路及对外交通用地
- 对外交通设施用地
- 水工建筑用地
- 其他建设用地
- 永久基本农田
- 永久基本农田储备区
- 林草保护区
- 生态混合区
- 自然保留地
- 有条件建设区
- 水域

序号	急救工作站名称	设施类型	街/乡	规划地块现状情况	设置方式	依托机构分类	依托机构	依托机构名称	选址位置规划用地性质	规划地块容积率	规划地块用地面积	规划与现状	近期是否优先实施	备注
YQ-001	北京急救中心延庆急救中心站	现状保留急救中心站	延庆新城香水园街道	延庆区医院院内	现状保留扩大面积	医疗卫生机构	综合医院	延庆区医院	A51	—	1.34	现状	现状	
YQ-008	香水园急救工作站	规划B级急救工作站	延庆新城香水园街道	延庆区中医医院院内	近期加设远期搬迁	医疗卫生机构	综合医院	延庆区疾病预防控制中心	A5	1.0	1.01	规划	是	2019年新建，远期随中医院搬迁，合并为A级站
YQ-009	谷家营急救工作站	规划B级急救工作站	延庆新城百泉街道	延庆区谷家营社区卫生服务站	近期加设远期搬迁	医疗卫生机构	社区卫生服务站	延庆区延庆镇谷家营村社区卫生服务站	R2	1.8	4.05	规划	是	2019年新建，远期搬迁至中医院，合并为A级站

延庆区院前医疗急救设施空间布局专项规划

康庄镇规划图则



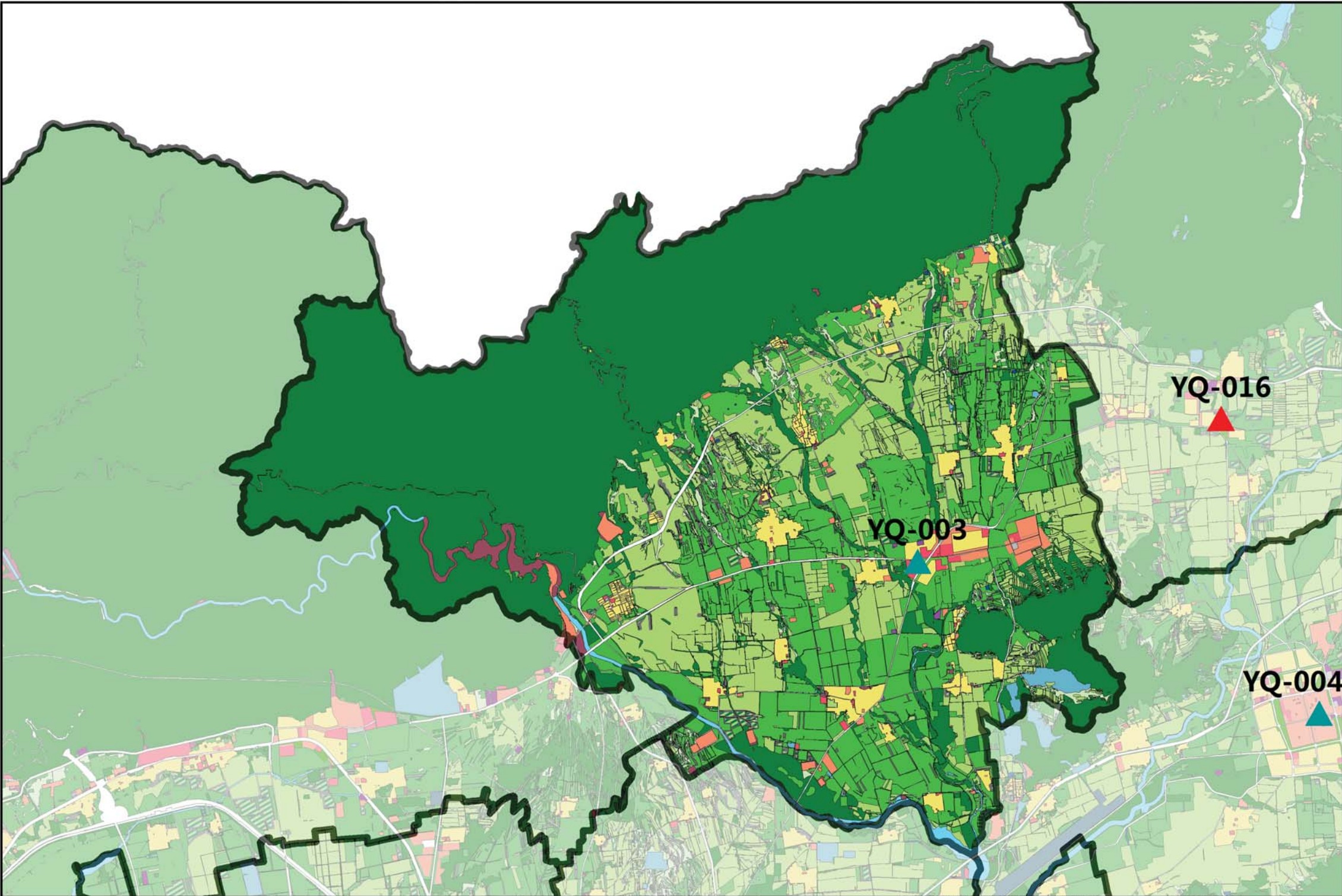
图例

- 街道界
- 急救中心站
- 现状保留A级急救工作站
- 现状保留B级急救工作站
- 规划新增A级急救工作站
- 规划新增B级急救工作站
- 居住用地
- 产业用地
- 公共管理与公共服务设施用地
- 绿地与广场用地
- 战略留白用地
- 交通设施用地
- 市政设施用地
- 特殊用地
- 道路及对外交通用地
- 对外交通设施用地
- 水工建筑用地
- 其他建设用地
- 永久基本农田
- 永久基本农田储备区
- 林草保护区
- 生态混合区
- 自然保留地
- 有条件建设区
- 水域

序号	急救工作站名称	设施类型	街/乡	规划地块现状情况	设置方式	依托机构分类	依托机构	依托机构名称	选址位置规划用地性质	规划地块容积率	规划地块用地面积	规划与现状	近期是否优先实施	备注
YQ-002	康庄急救工作站	现状保留B级急救工作站	康庄镇	延庆区康庄镇社区卫生服务中心	现状保留扩大面积	医疗卫生机构	社区卫生服务中心	北京市延庆区康庄镇社区卫生服务中心	A5	—	0.46	现状	现状	

延庆区院前医疗急救设施空间布局专项规划

旧县镇规划图则



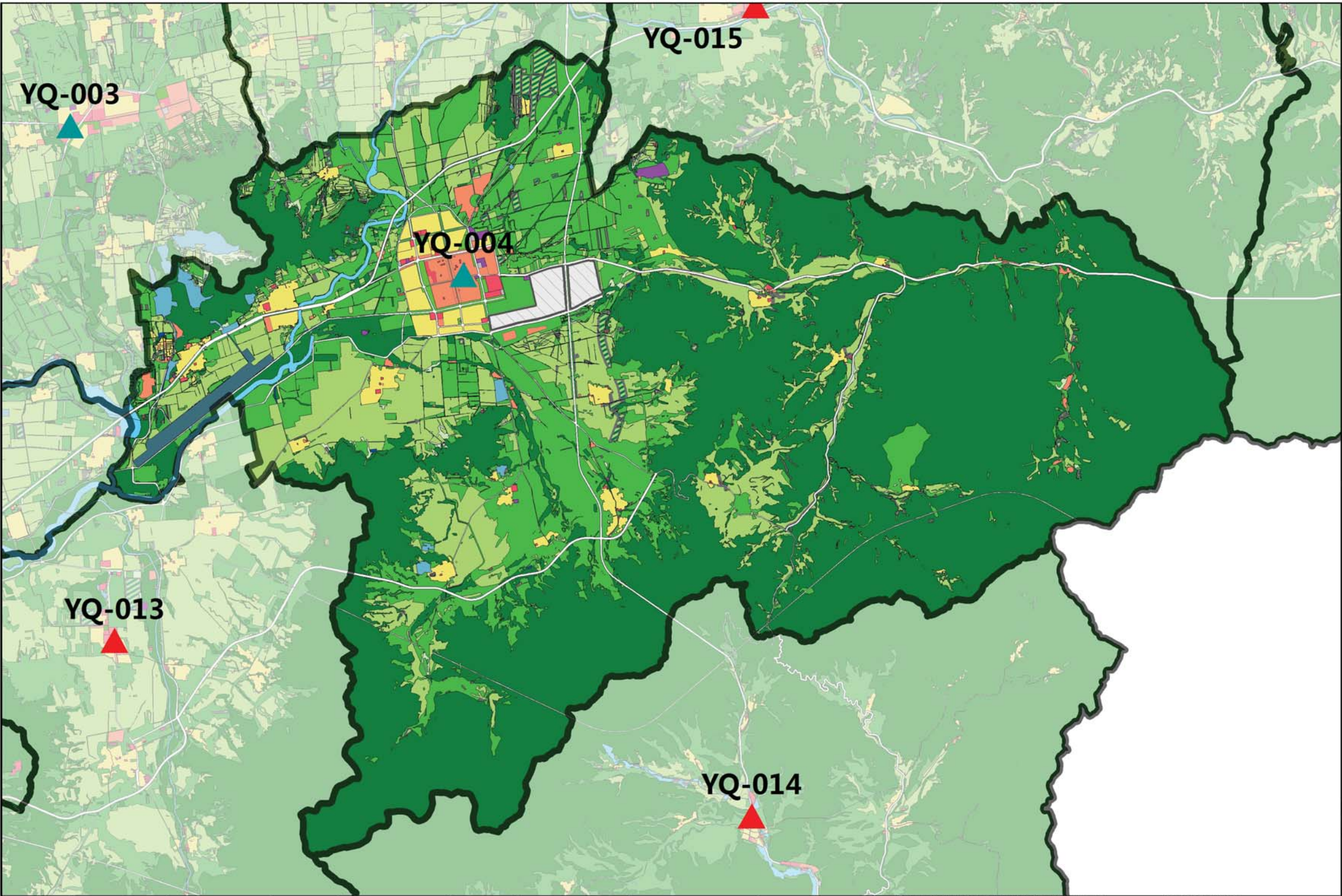
图例

- 街道界
- 急救中心站
- 现状保留A级急救工作站
- 现状保留B级急救工作站
- 规划新增A级急救工作站
- 规划新增B级急救工作站
- 居住用地
- 产业用地
- 公共管理与公共服务设施用地
- 绿地与广场用地
- 战略留白用地
- 交通设施用地
- 市政设施用地
- 特殊用地
- 道路及对外交通用地
- 对外交通设施用地
- 水工建筑用地
- 其他建设用地
- 永久基本农田
- 永久基本农田储备区
- 林草保护区
- 生态混合区
- 自然保留地
- 有条件建设区
- 水域

序号	急救工作站名称	设施类型	街/乡	规划地块现状情况	设置方式	依托机构分类	依托机构	依托机构名称	选址位置规划用地性质	规划地块容积率	规划地块用地面积	规划与现状	近期是否优先实施	备注
YQ-003	旧县急救工作站	现状保留B级急救工作站	旧县镇	延庆区旧县镇社区卫生服务中心	现状保留扩大面积	医疗卫生机构	社区卫生服务中心	北京市延庆区旧县镇社区卫生服务中心	A5	—	0.73	现状	现状	

延庆区院前医疗急救设施空间布局专项规划

永宁镇规划图则



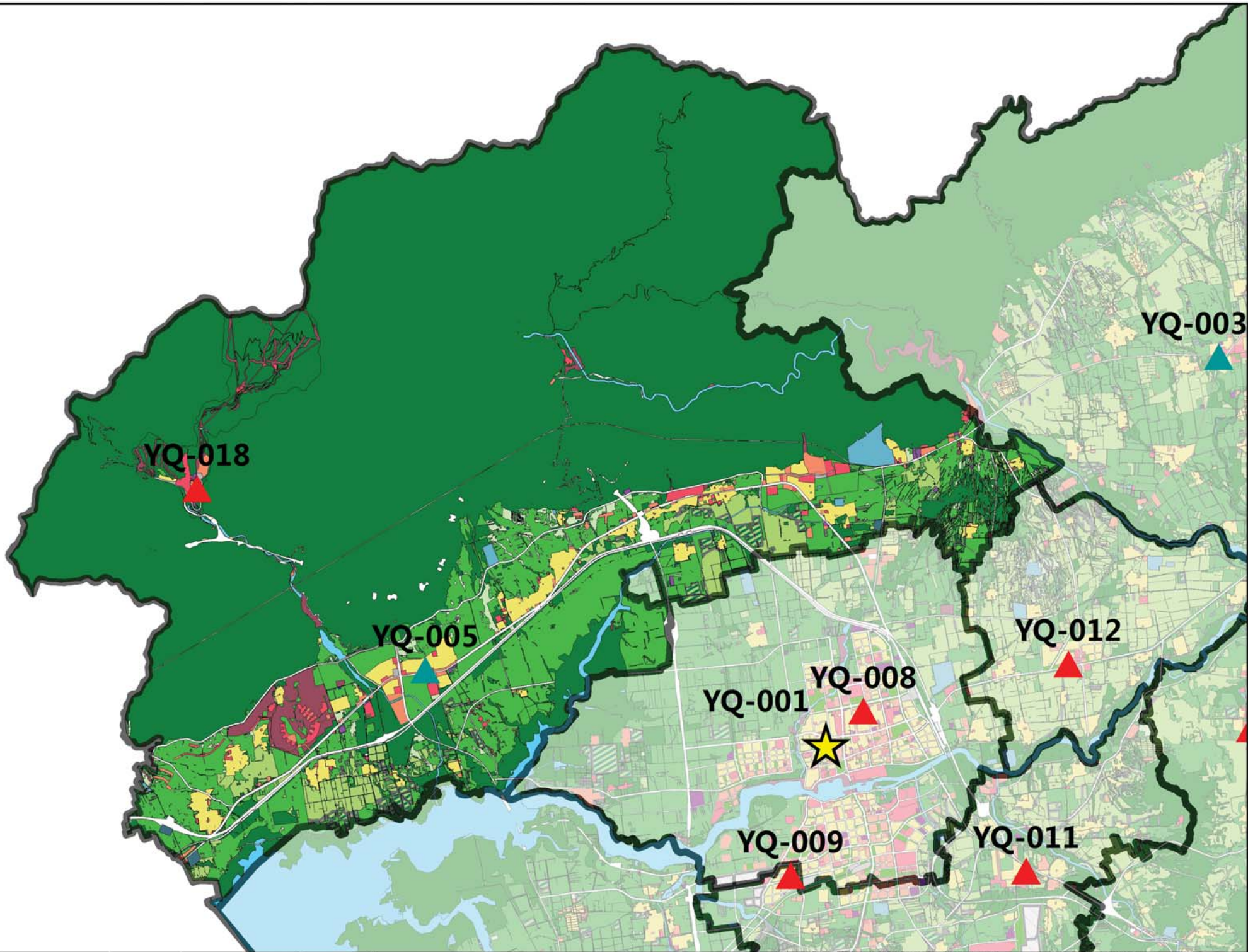
图例

- 街道界
- 急救中心站
- 现状保留A级急救工作站
- 现状保留B级急救工作站
- 规划新增A级急救工作站
- 规划新增B级急救工作站
- 居住用地
- 产业用地
- 公共管理与公共服务设施用地
- 绿地与广场用地
- 战略留白用地
- 交通设施用地
- 市政设施用地
- 特殊用地
- 道路及对外交通用地
- 对外交通设施用地
- 水工建筑用地
- 其他建设用地
- 永久基本农田
- 永久基本农田储备区
- 林草保护区
- 生态混合区
- 自然保留地
- 有条件建设区
- 水域

序号	急救工作站名称	设施类型	街/乡	规划地块现状情况	设置方式	依托机构分类	依托机构	依托机构名称	选址位置规划用地性质	规划地块容积率	规划地块用地面积	规划与现状	近期是否优先实施	备注
YQ-004	永宁急救工作站	现状保留B级急救工作站	永宁镇	延庆区永宁镇社区卫生服务中心	现状保留扩大面积	医疗卫生机构	社区卫生服务中心	北京市延庆区永宁镇社区卫生服务中心	A5	—	0.98	现状	现状	

延庆区院前医疗急救设施空间布局专项规划

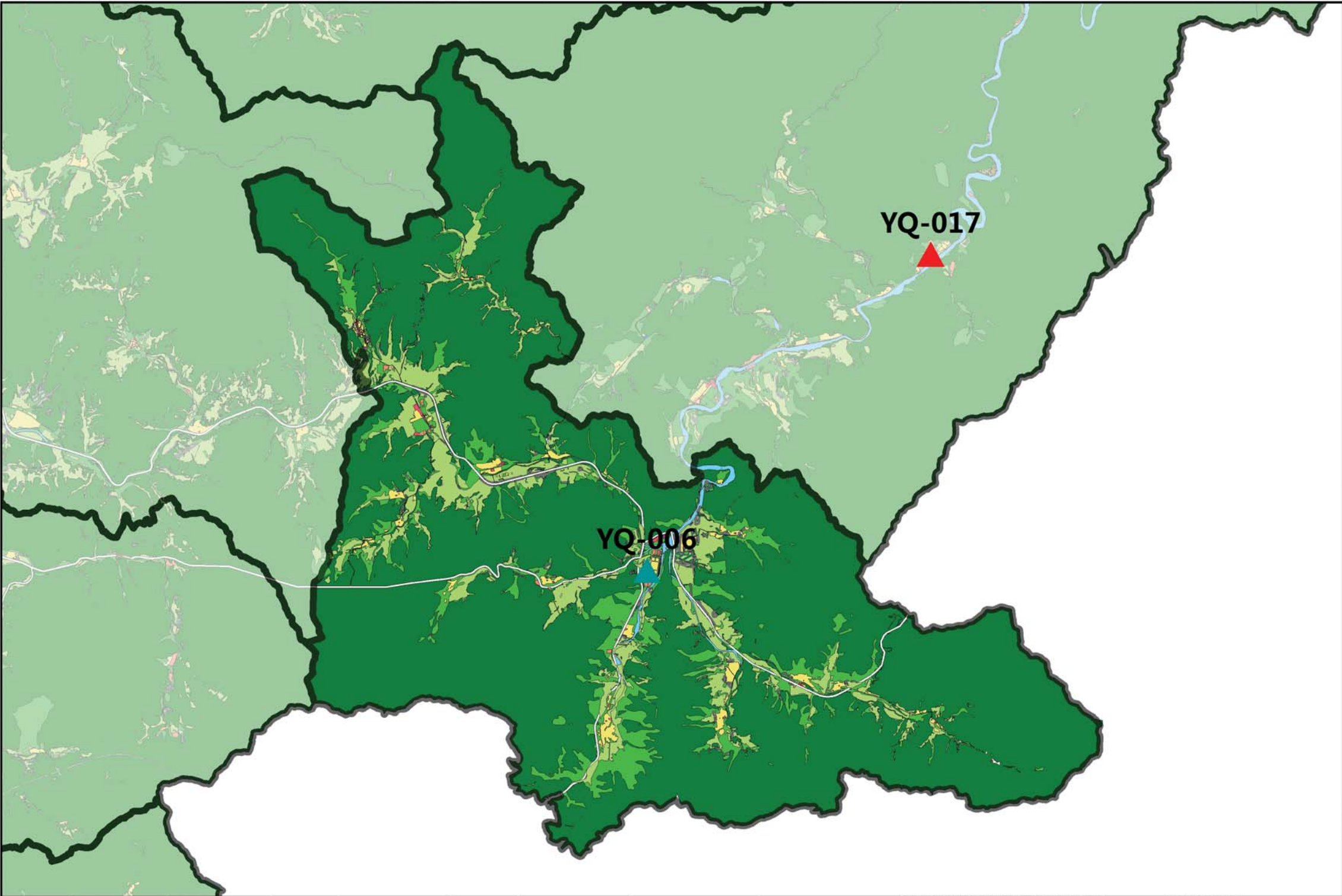
张山营镇规划图则



图例

- 街道界
- 急救中心站
- 现状保留A级急救工作站
- 现状保留B级急救工作站
- 规划新增A级急救工作站
- 规划新增B级急救工作站
- 居住用地
- 产业用地
- 公共管理与公共服务设施用地
- 绿地与广场用地
- 战略留白用地
- 交通设施用地
- 市政设施用地
- 特殊用地
- 道路及对外交通用地
- 对外交通设施用地
- 水工建筑用地
- 其他建设用地
- 永久基本农田
- 永久基本农田储备区
- 林草保护区
- 生态混合区
- 自然保留地
- 有条件建设区
- 水域

序号	急救工作站名称	设施类型	街/乡	规划地块现状情况	设置方式	依托机构分类	依托机构	依托机构名称	选址位置规划用地性质	规划地块容积率	规划地块用地面积	规划与现状	近期是否优先实施	备注
YQ-005	张山营急救工作站	现状保留B级急救工作站	张山营镇	延庆区张山营镇社区卫生服务中心	现状保留扩大面积	医疗卫生机构	社区卫生服务中心	北京市延庆区张山营镇社区卫生服务中心	A51	—	2.01	现状	现状	
YQ-018	冬奥会急救工作站	规划B级急救工作站	张山营镇	冬奥会规划停车场	远期建设	公共交通设施	社会停车场用地	冬奥会规划停车场	S41	—	2.03	规划	否	赛时依靠救援直升机，赛后如救援直升机取消则依托社会停车场设置



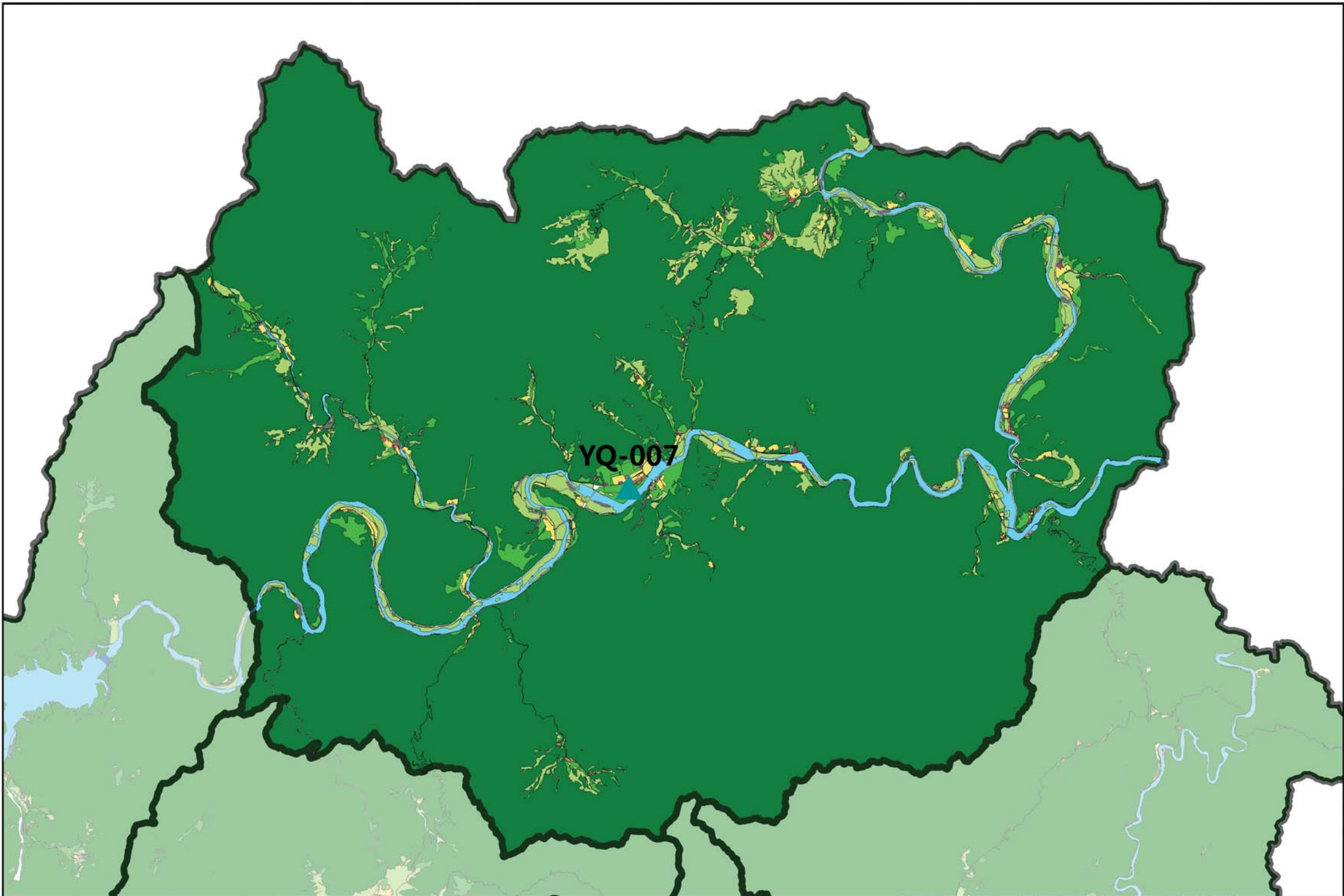
图例

- 街道界
- 急救中心站
- 现状保留A级急救工作站
- 现状保留B级急救工作站
- 规划新增A级急救工作站
- 规划新增B级急救工作站
- 居住用地
- 产业用地
- 公共管理与公共服务设施用地
- 绿地与广场用地
- 战略留白用地
- 交通设施用地
- 市政设施用地
- 特殊用地
- 道路及对外交通用地
- 对外交通设施用地
- 水工建筑用地
- 其他建设用地
- 永久基本农田
- 永久基本农田储备区
- 林草保护区
- 生态混合区
- 自然保留地
- 有条件建设区
- 水域

序号	急救工作站名称	设施类型	街/乡	规划地块现状情况	设置方式	依托机构分类	依托机构	依托机构名称	选址位置规划用地性质	规划地块容积率	规划地块用地面积	规划与现状	近期是否优先实施	备注
YQ-006	四海急救工作站	现状保留B级急救工作站	四海镇	延庆区四海镇社区卫生服务中心	现状保留扩大面积	医疗卫生机构	社区卫生服务中心	北京市延庆区四海镇社区卫生服务中心	A5	—	0.66	现状	现状	

延庆区院前医疗急救设施空间布局专项规划

千家店镇规划图则



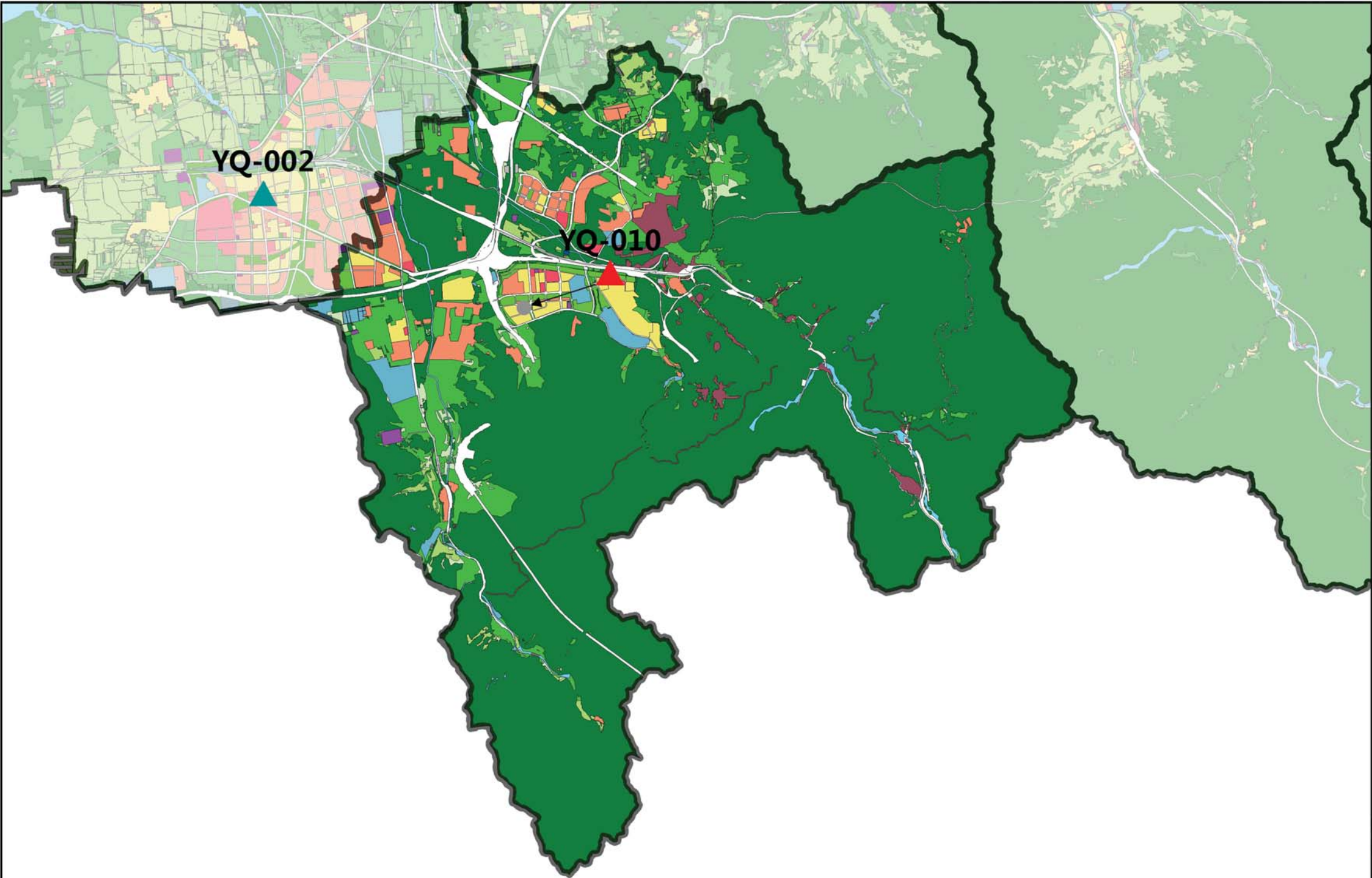
图例

- 街道界
- 急救中心站
- 现状保留A级急救工作站
- 现状保留B级急救工作站
- 规划新增A级急救工作站
- 规划新增B级急救工作站
- 居住用地
- 产业用地
- 公共管理与公共服务设施用地
- 绿地与广场用地
- 战略留白用地
- 交通设施用地
- 市政设施用地
- 特殊用地
- 道路及对外交通用地
- 对外交通设施用地
- 水工建筑用地
- 其他建设用地
- 永久基本农田
- 永久基本农田储备区
- 林草保护区
- 生态混合区
- 自然保留地
- 有条件建设区
- 水域

序号	急救工作站名称	设施类型	街/乡	规划地块现状情况	设置方式	依托机构分类	依托机构	依托机构名称	选址位置规划用地性质	规划地块容积率	规划地块用地面积	规划与现状	近期是否优先实施	备注
YQ-007	千家店急救工作站	现状保留B级急救工作站	千家店镇	延庆区千家店镇社区卫生服务中心	现状保留扩大面积	医疗卫生机构	社区卫生服务中心	北京市延庆区千家店镇社区卫生服务中心	A5	—	0.75	现状	现状	

延庆区院前医疗急救设施空间布局专项规划

八达岭镇规划图则



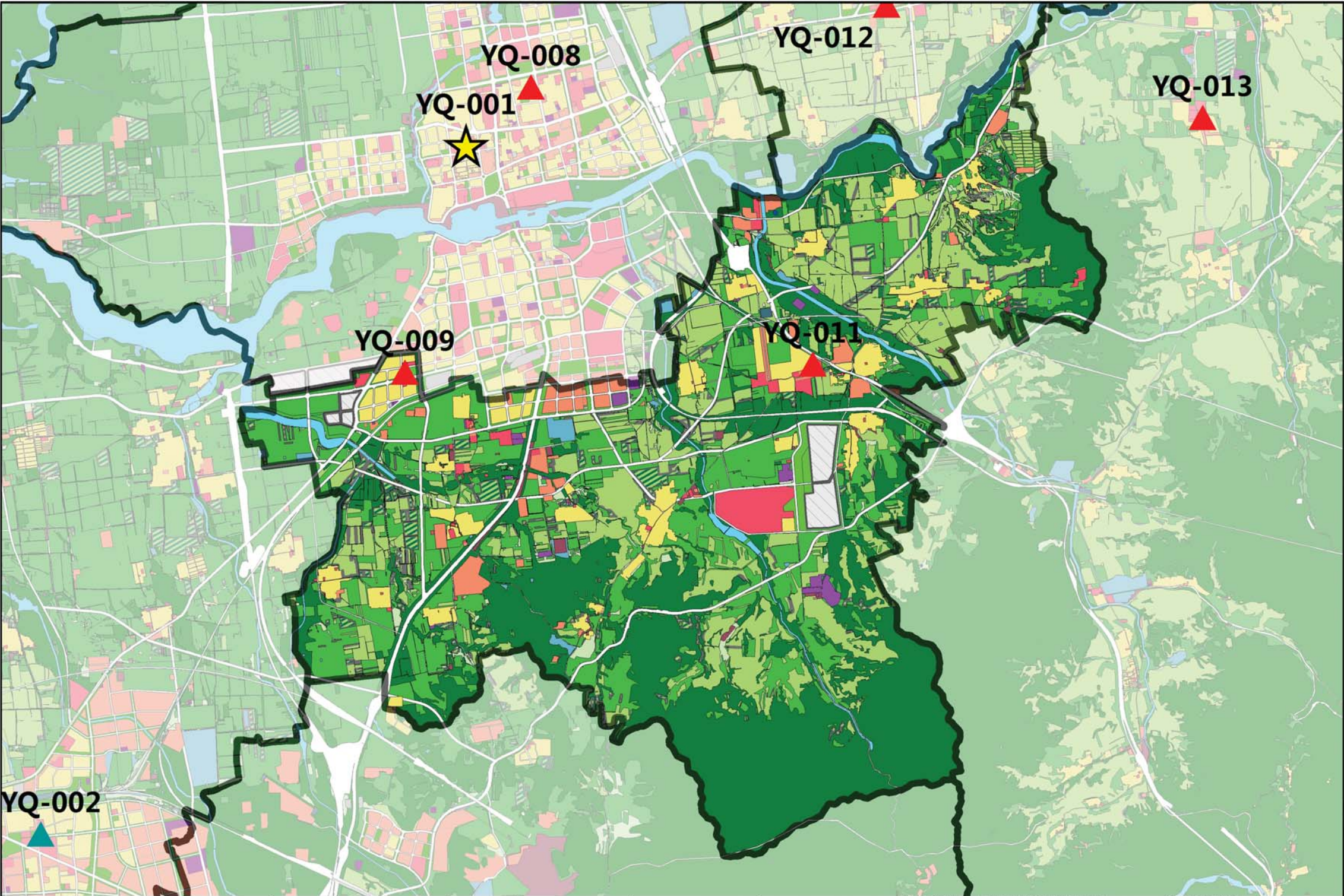
图例

- 街道界
- 急救中心站
- 现状保留A级急救工作站
- 现状保留B级急救工作站
- 规划新增A级急救工作站
- 规划新增B级急救工作站
- 居住用地
- 产业用地
- 公共管理与公共服务设施用地
- 绿地与广场用地
- 战略留白用地
- 交通设施用地
- 市政设施用地
- 特殊用地
- 道路及对外交通用地
- 对外交通设施用地
- 水工建筑用地
- 其他建设用地
- 永久基本农田
- 永久基本农田储备区
- 林草保护区
- 生态混合区
- 自然保留地
- 有条件建设区
- 水域

序号	急救工作站名称	设施类型	街/乡	规划地块现状情况	设置方式	依托机构分类	依托机构	依托机构名称	选址位置规划用地性质	规划地块容积率	规划地块用地面积	规划与现状	近期是否优先实施	备注
YQ-010	八达岭急救工作站	规划B级急救工作站	八达岭镇	延庆区八达岭镇社区卫生服务中心	近期加设 远期搬迁	医疗卫生机构	社区卫生服务中心	北京市延庆区八达岭镇社区卫生服务中心	G2	—	0.21	规划	是	远期随社区卫生服务中心搬迁至镇中心区

延庆区院前医疗急救设施空间布局专项规划

大榆树镇规划图则



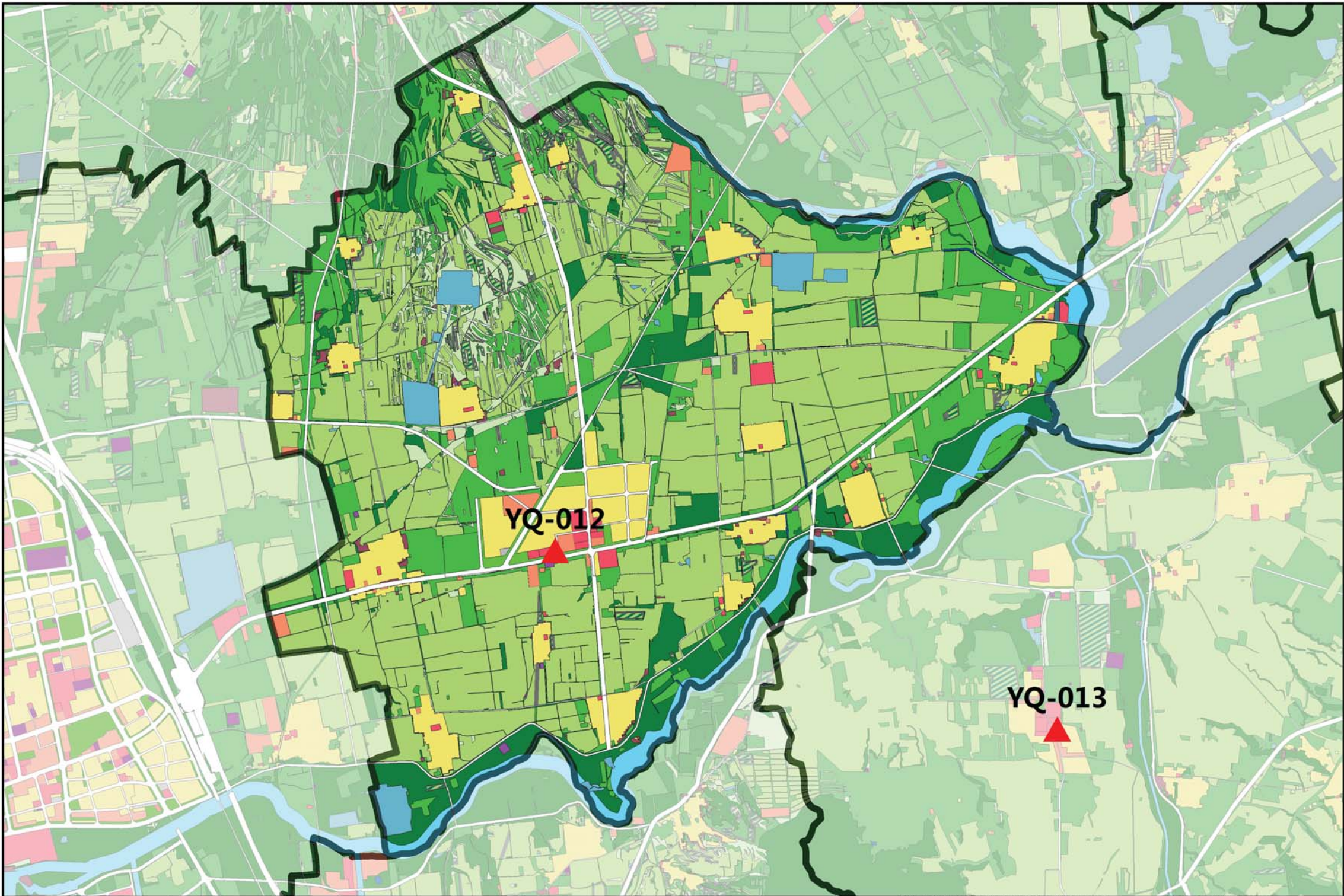
图例

- 街道界
- 急救中心站
- 现状保留A级急救工作站
- 现状保留B级急救工作站
- 规划新增A级急救工作站
- 规划新增B级急救工作站
- 居住用地
- 产业用地
- 公共管理与公共服务设施用地
- 绿地与广场用地
- 战略留白用地
- 交通设施用地
- 市政设施用地
- 特殊用地
- 道路及对外交通用地
- 对外交通设施用地
- 水工建筑用地
- 其他建设用地
- 永久基本农田
- 永久基本农田储备区
- 林草保护区
- 生态混合区
- 自然保留地
- 有条件建设区
- 水域

序号	急救工作站名称	设施类型	街/乡	规划地块现状情况	设置方式	依托机构分类	依托机构	依托机构名称	选址位置规划用地性质	规划地块容积率	规划地块用地面积	规划与现状	近期是否优先实施	备注
YQ-011	大榆树急救工作站	规划B级急救工作站	大榆树镇	延庆区大榆树镇社区卫生服务中心	近期加设	医疗卫生机构	社区卫生服务中心	北京市延庆区大榆树镇社区卫生服务中心	A5	—	1.01	规划	否	

延庆区院前医疗急救设施空间布局专项规划

沈家营镇规划图则



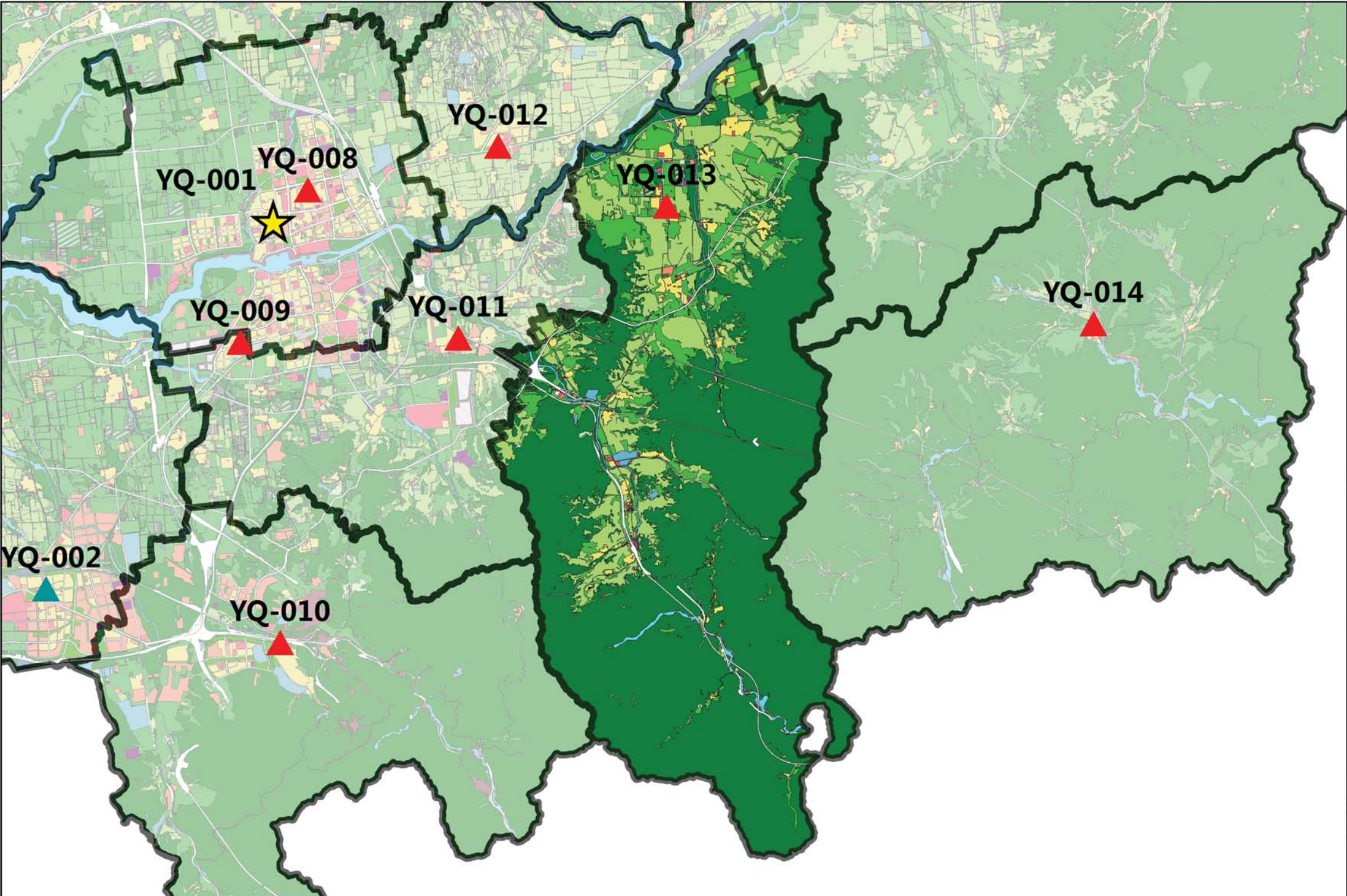
图例

- 街道界
- 急救中心站
- 现状保留A级急救工作站
- 现状保留B级急救工作站
- 规划新增A级急救工作站
- 规划新增B级急救工作站
- 居住用地
- 产业用地
- 公共管理与公共服务设施用地
- 绿地与广场用地
- 战略留白用地
- 交通设施用地
- 市政设施用地
- 特殊用地
- 道路及对外交通用地
- 对外交通设施用地
- 水工建筑用地
- 其他建设用地
- 永久基本农田
- 永久基本农田储备区
- 林草保护区
- 生态混合区
- 自然保留地
- 有条件建设区
- 水域

序号	急救工作站名称	设施类型	街/乡	规划地块现状情况	设置方式	依托机构分类	依托机构	依托机构名称	选址位置 规划用地性质	规划地块容 积率	规划地块用 地面积	规划与现状	近期是否优 先实施	备注
YQ-012	沈家营急救工作 站	规划B级急救工 作站	沈家营镇	延庆区沈家营镇社 区卫生服务中心	远期建设	医疗卫生机构	社区卫生服务中心	北京市延庆区沈家营镇 社区卫生服务中心	A5	—	0.35	规划	否	

延庆区院前医疗急救设施空间布局专项规划

井庄镇规划图则



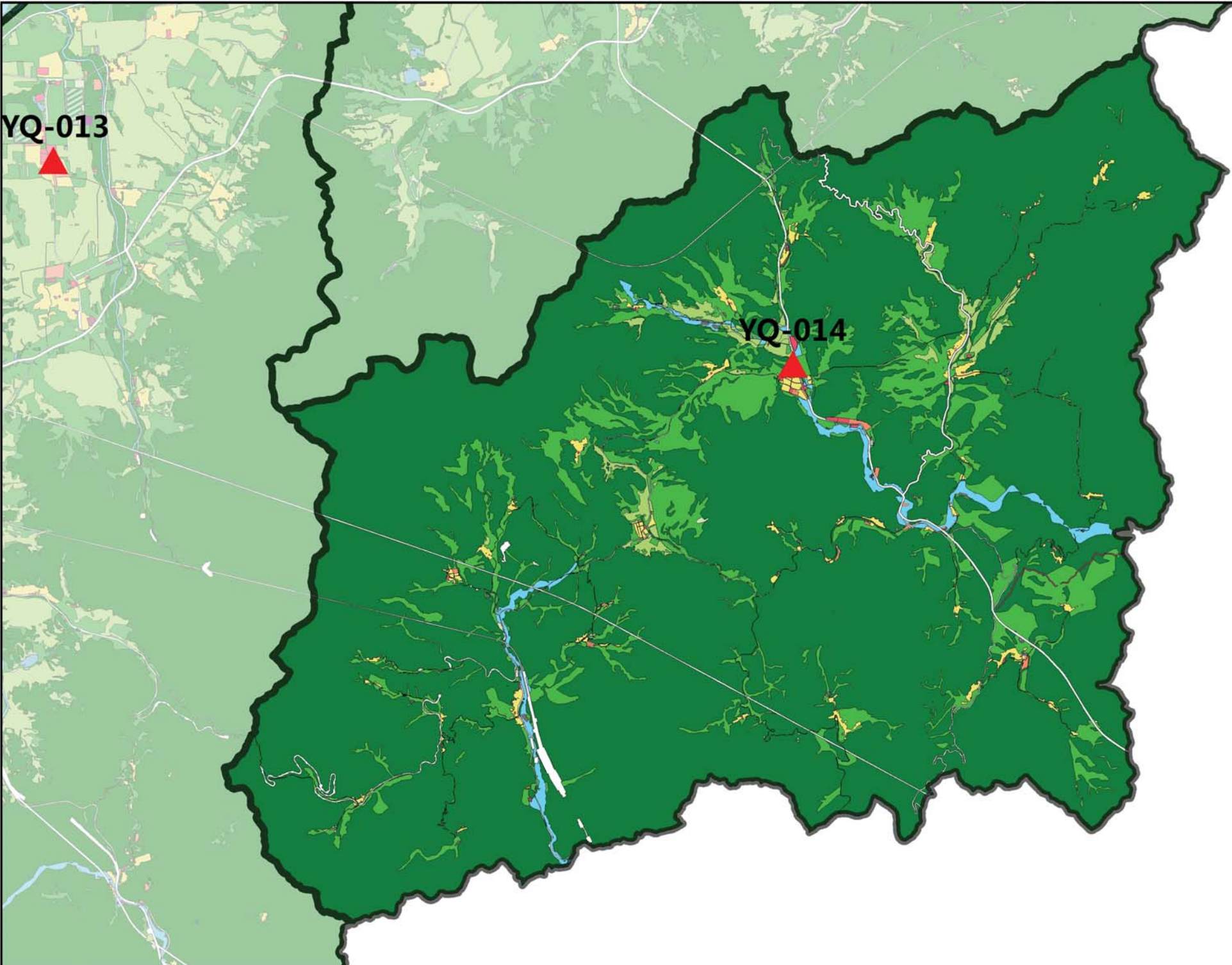
图例

- 街道界
- 急救中心站
- 现状保留A级急救工作站
- 现状保留B级急救工作站
- 规划新增A级急救工作站
- 规划新增B级急救工作站
- 居住用地
- 产业用地
- 公共管理与公共服务设施用地
- 绿地与广场用地
- 战略留白用地
- 交通设施用地
- 市政设施用地
- 特殊用地
- 道路及对外交通用地
- 对外交通设施用地
- 水工建筑用地
- 其他建设用地
- 永久基本农田
- 永久基本农田储备区
- 林草保护区
- 生态混合区
- 自然保留地
- 有条件建设区
- 水域

序号	急救工作站名称	设施类型	街/乡	规划地块现状情况	设置方式	依托机构分类	依托机构	依托机构名称	选址位置 规划用地性质	规划地块容 积率	规划地块用 地面积	规划与现状	近期是否优 先实施	备注
YQ-013	井庄急救工作站	规划B级急救工 作站	井庄镇	延庆区井庄镇社区 卫生服务中心	远期建设	医疗卫生机构	社区卫生服务中心	北京市延庆区井庄镇社 区卫生服务中心	A5	—	0.31	规划	否	

延庆区院前医疗急救设施空间布局专项规划

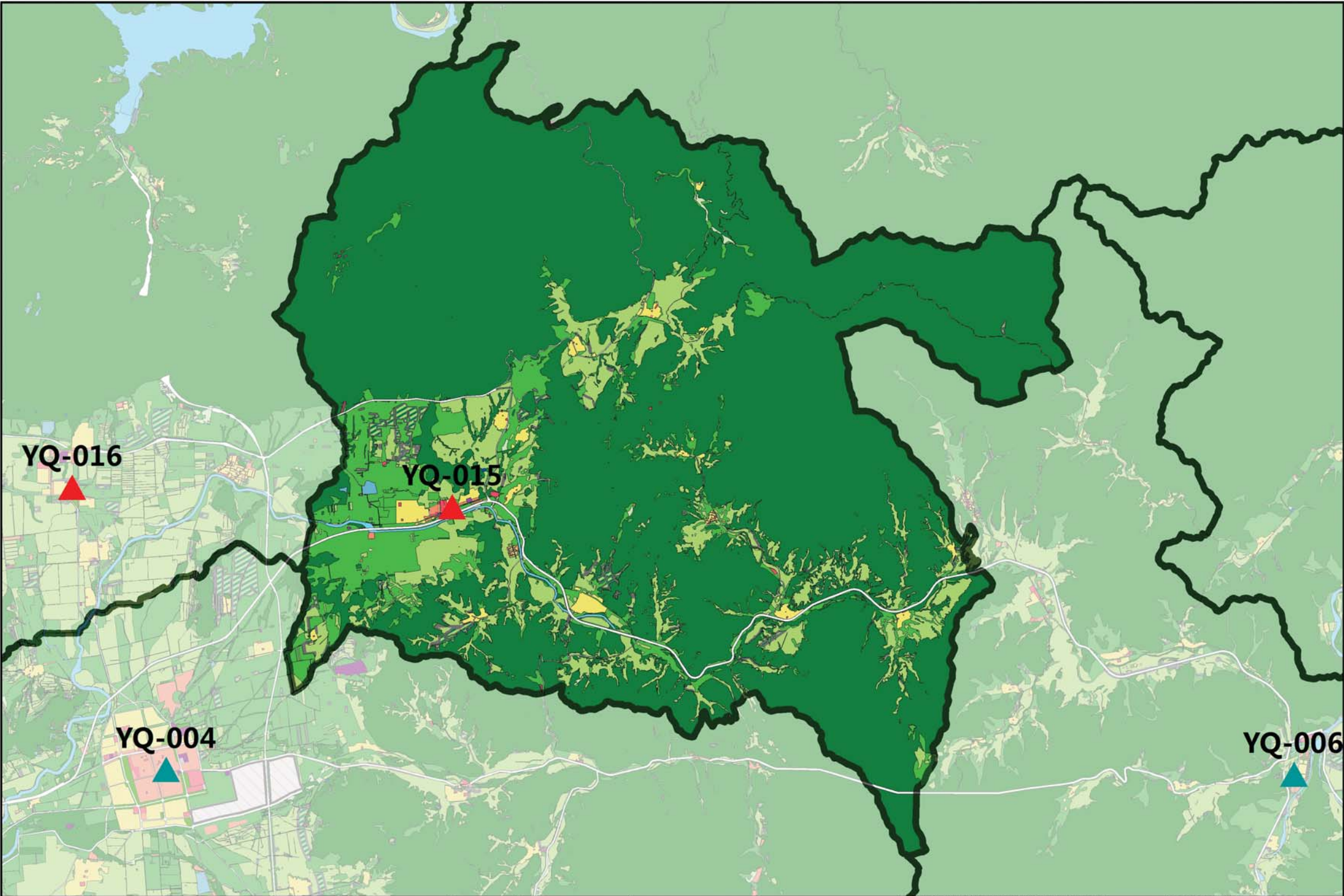
大庄科乡规划图则



图例

- 街道界
- 急救中心站
- 现状保留A级急救工作站
- 现状保留B级急救工作站
- 规划新增A级急救工作站
- 规划新增B级急救工作站
- 居住用地
- 产业用地
- 公共管理与公共服务设施用地
- 绿地与广场用地
- 战略留白用地
- 交通设施用地
- 市政设施用地
- 特殊用地
- 道路及对外交通用地
- 对外交通设施用地
- 水工建筑用地
- 其他建设用地
- 永久基本农田
- 永久基本农田储备区
- 林草保护区
- 生态混合区
- 自然保留地
- 有条件建设区
- 水域

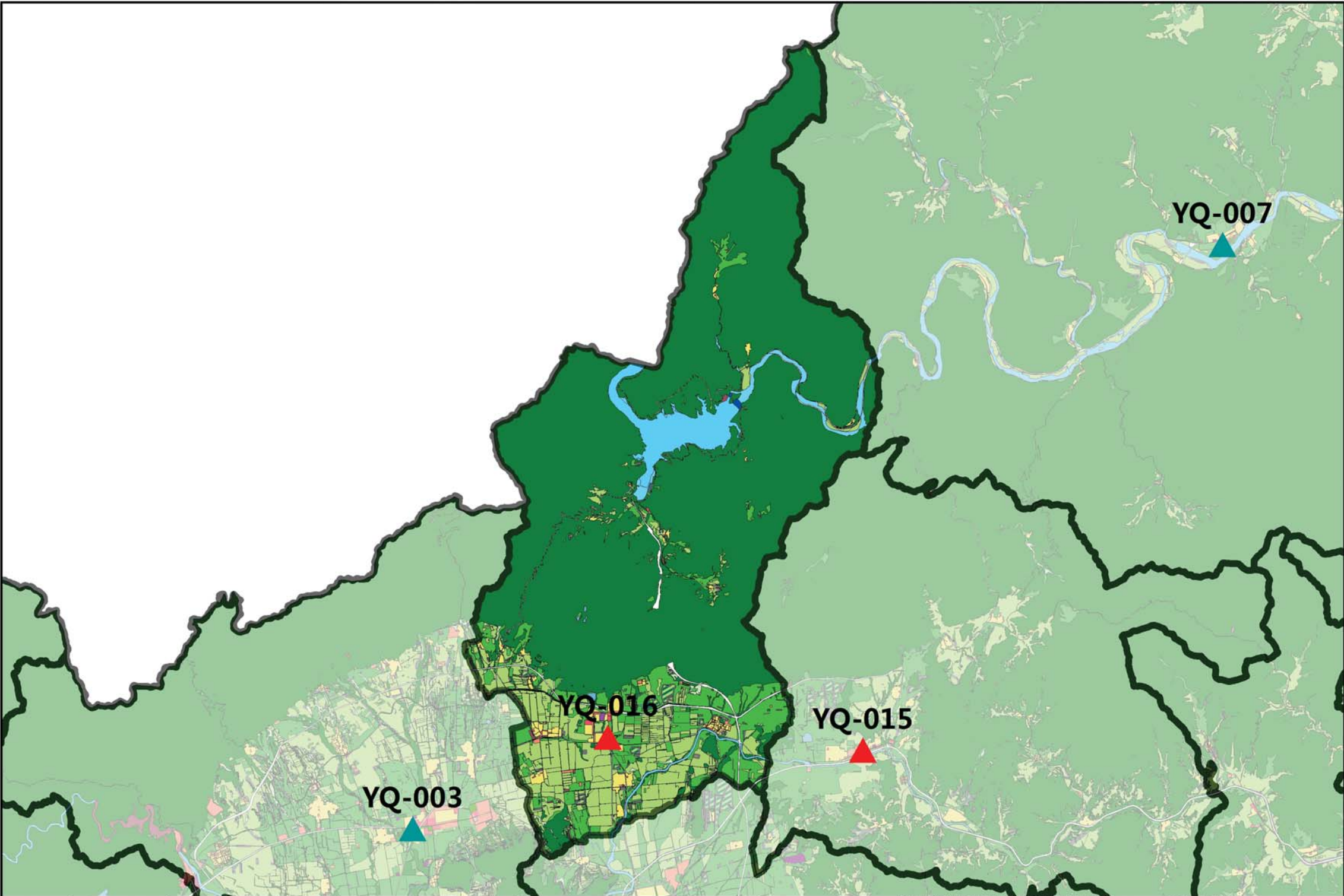
序号	急救工作站名称	设施类型	街/乡	规划地块现状情况	设置方式	依托机构分类	依托机构	依托机构名称	选址位置规划用地性质	规划地块容积率	规划地块用地面积	规划与现状	近期是否优先实施	备注
YQ-014	大庄科急救工作站	规划B级急救工作站	大庄科乡	延庆区大庄科乡社区卫生服务中心	近期加设	医疗卫生机构	社区卫生服务中心	北京市延庆区大庄科乡社区卫生服务中心	A5	—	0.38	规划	是	



图例

- 街道界
- 急救中心站
- 现状保留A级急救工作站
- 现状保留B级急救工作站
- 规划新增A级急救工作站
- 规划新增B级急救工作站
- 居住用地
- 产业用地
- 公共管理与公共服务设施用地
- 绿地与广场用地
- 战略留白用地
- 交通设施用地
- 市政设施用地
- 特殊用地
- 道路及对外交通用地
- 对外交通设施用地
- 水工建筑用地
- 其他建设用地
- 永久基本农田
- 永久基本农田储备区
- 林草保护区
- 生态混合区
- 自然保留地
- 有条件建设区
- 水域

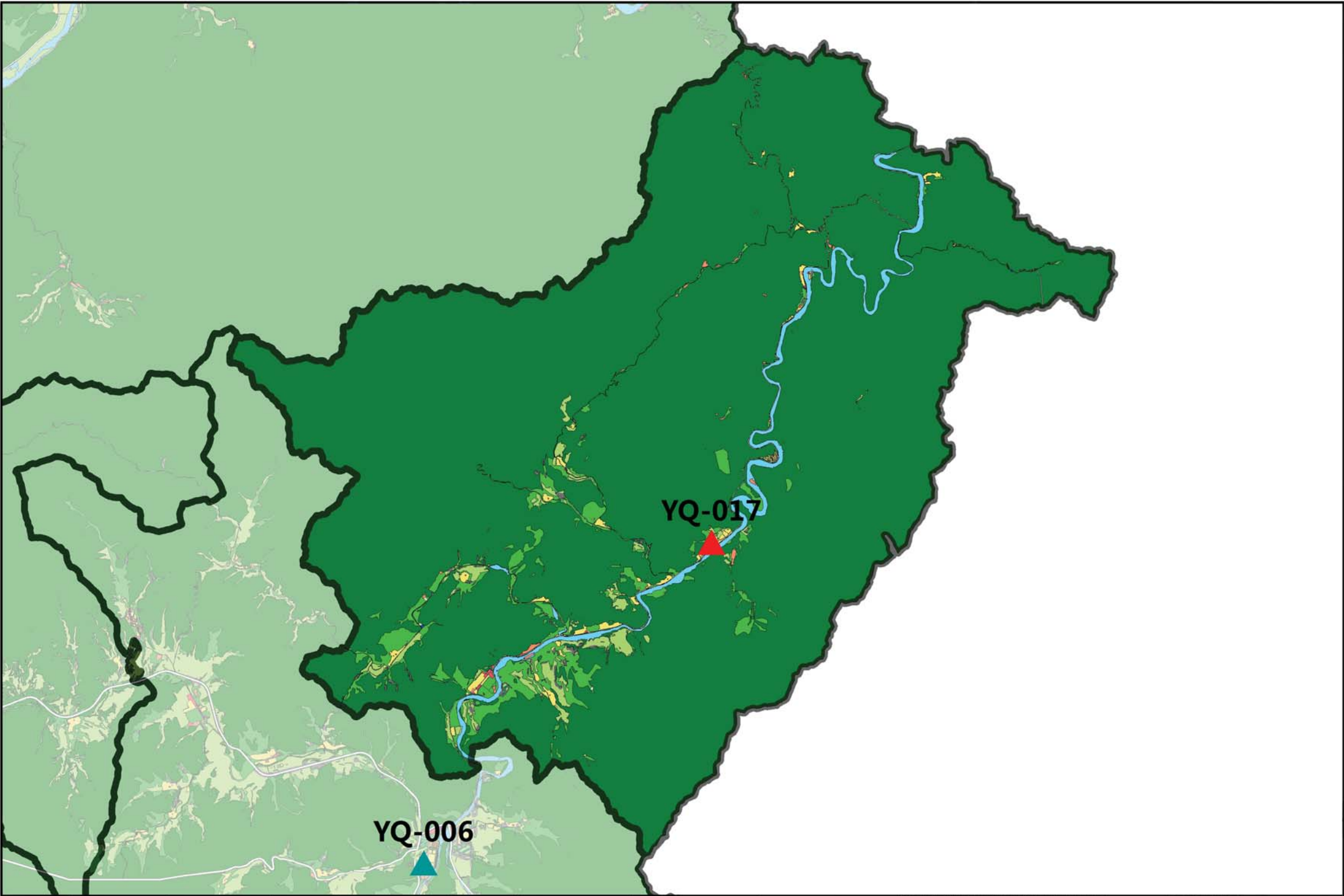
序号	急救工作站名称	设施类型	街/乡	规划地块现状情况	设置方式	依托机构分类	依托机构	依托机构名称	选址位置规划用地性质	规划地块容积率	规划地块用地面积	规划与现状	近期是否优先实施	备注
YQ-015	刘斌堡急救工作站	规划B级急救工作站	刘斌堡乡	延庆区刘斌堡乡社区卫生服务中心	远期建设	医疗卫生机构	社区卫生服务中心	北京市延庆区刘斌堡乡社区卫生服务中心	A5	—	0.30	规划	否	



图例

- 街道界
- 急救中心站
- 现状保留A级急救工作站
- 现状保留B级急救工作站
- 规划新增A级急救工作站
- 规划新增B级急救工作站
- 居住用地
- 产业用地
- 公共管理与公共服务设施用地
- 绿地与广场用地
- 战略留白用地
- 交通设施用地
- 市政设施用地
- 特殊用地
- 道路及对外交通用地
- 对外交通设施用地
- 水工建筑用地
- 其他建设用地
- 永久基本农田
- 永久基本农田储备区
- 林草保护区
- 生态混合区
- 自然保留地
- 有条件建设区
- 水域

序号	急救工作站名称	设施类型	街/乡	规划地块现状情况	设置方式	依托机构分类	依托机构	依托机构名称	选址位置规划用地性质	规划地块容积率	规划地块用地面积	规划与现状	近期是否优先实施	备注
YQ-016	香营急救工作站	规划B级急救工作站	香营乡	延庆区香营乡社区卫生服务中心	远期建设	医疗卫生机构	社区卫生服务中心	北京市延庆区香营乡社区卫生服务中心	A5	—	3.70	规划	否	



序号	急救工作站名称	设施类型	街/乡	规划地块现状情况	设置方式	依托机构分类	依托机构	依托机构名称	选址位置规划用地性质	规划地块容积率	规划地块用地面积	规划与现状	近期是否优先实施	备注
YQ-017	珍珠泉急救工作站	规划B级急救工作站	珍珠泉乡	延庆区珍珠泉乡社区卫生服务中心	近期加设	医疗卫生机构	社区卫生服务中心	北京市延庆区珍珠泉乡社区卫生服务中心	A5	—	0.22	规划	是	



图例

- 街道界
- 急救中心站
- 现状保留A级急救工作站
- 现状保留B级急救工作站
- 规划新增A级急救工作站
- 规划新增B级急救工作站
- 居住用地
- 产业用地
- 公共管理与公共服务设施用地
- 绿地与广场用地
- 战略留白用地
- 交通设施用地
- 市政设施用地
- 特殊用地
- 道路及对外交通用地
- 对外交通设施用地
- 水工建筑用地
- 其他建设用地
- 永久基本农田
- 永久基本农田储备区
- 林草保护区
- 生态混合区
- 自然保留地
- 有条件建设区
- 水域