



北京市院前医疗急救设施空间布局专项规划

(2020年-2022年)

怀柔区分册

北京市院前医疗急救设施空间布局专项规划

(2020年-2022年)

怀柔区分册



北京市城市规划设计研究院

城乡规划编制资质证书等级：甲级

证书编号：[建]城规编第(141003)

有效期限：自 2014 年 6 月 10 日至 2019 年 12 月 30 日

2019 年 12 月



怀柔区分册

院前医疗急救设施空间布局专项规划说明

附图 1: 现状院前医疗急救设施分布示意图

附图 2: 规划院前医疗急救设施分布示意图

附图 4: 近期需实施的院前医疗急救设施分布示意图

街道 / 乡镇规划图则

1 怀柔区院前医疗急救设施现状情况

截至2019年2月，怀柔区共有急救分中心1处，急救工作站8个，分别为宝山急救站、渤海急救站、怀北急救站、九渡河急救站、喇叭沟门急救站、琉璃庙急救站、汤河口急救站、杨宋急救站，均未达到房屋建筑面积达到80平方米以上的标准。详见怀柔区附图1。

2 怀柔区院前医疗急救设施规划布局方案

经综合分析怀柔区现状医疗卫生设施布局、公交场站、停车场等设施布局和公园绿地布局，并与各街乡现状人口进行匹配，同时经过交通路网模型校验后，怀柔区院前医疗急救设施规划如下：

（1）急救中心站

怀柔区共规划急救中心站1处，为北京急救中心怀柔急救中心站，依托现状北京急救中心怀柔分中心，该中心现状位于怀柔区永泰北街9号院，仍维持原布局。

（2）急救工作站

怀柔区共规划急救工作站16处，实现原则上每个街道/乡/镇至少1个急救工作站；实现建设用地平峰时段车行10分钟和高峰时段车行10分钟基本全覆盖，且交通便利、出入方便；外围地区酌情降低标准，确实偏远的地区原则上一个镇1处，有条件的地区可结合人口分布增加1—2处。全区急救工作站内救护车总量满足每三万人一辆车的标准。急救工作站实施时尽可能依托现有设施，在现有设施内安排，并保障其使用面积和停车位数量，尽量避免新建或改扩建。具体规划情况如下：

（1）现状保留8处，分别为宝山急救站、渤海急救站、怀北急救站、九渡河急救站、喇叭沟门急救站、琉璃庙急救站、汤河口急救站、杨宋急救站，保留并达到B级急救工作站标准。

（2）规划新增急救工作站8处（全部为B级急救工作站），均在已有设施内安排，建议尽快实施。

详见怀柔区附图2和表13。

怀柔区规划的17处急救设施中有2处与规划存在矛盾，未来需要搬迁，具体为：①汤河口急救工作站，近期依托现状怀柔区第二医院，下阶段怀柔第二医院选址建设结合考虑。②琉璃庙急救工作站，近期依托现状琉璃庙镇社区卫生服务中心，远

期结合琉璃庙镇镇域规划进行调整完善。

（3）实施建议

为了应对实施过程中的不可预计因素，保障急救工作站实施，在各急救工作站建设时，如有更好的选址，区政府和行业主管部门可根据实际情况，在服务半径可覆盖的区域内，对规划的急救工作站的位置进行微调，保证为所在区域居民提供高质量的急救服务即可。同时鼓励条件允许的情况下，人口密集地区的急救工作站由B级提升为A级，更好地为居民服务。

鼓励急救工作站分时段、多用途使用，积极开展社区宣教，加强急救宣传和培训工作，向周边居民进行急救教育，普及急救知识和技能，提高公众自救互救能力。

怀柔区规划急救设施明细表

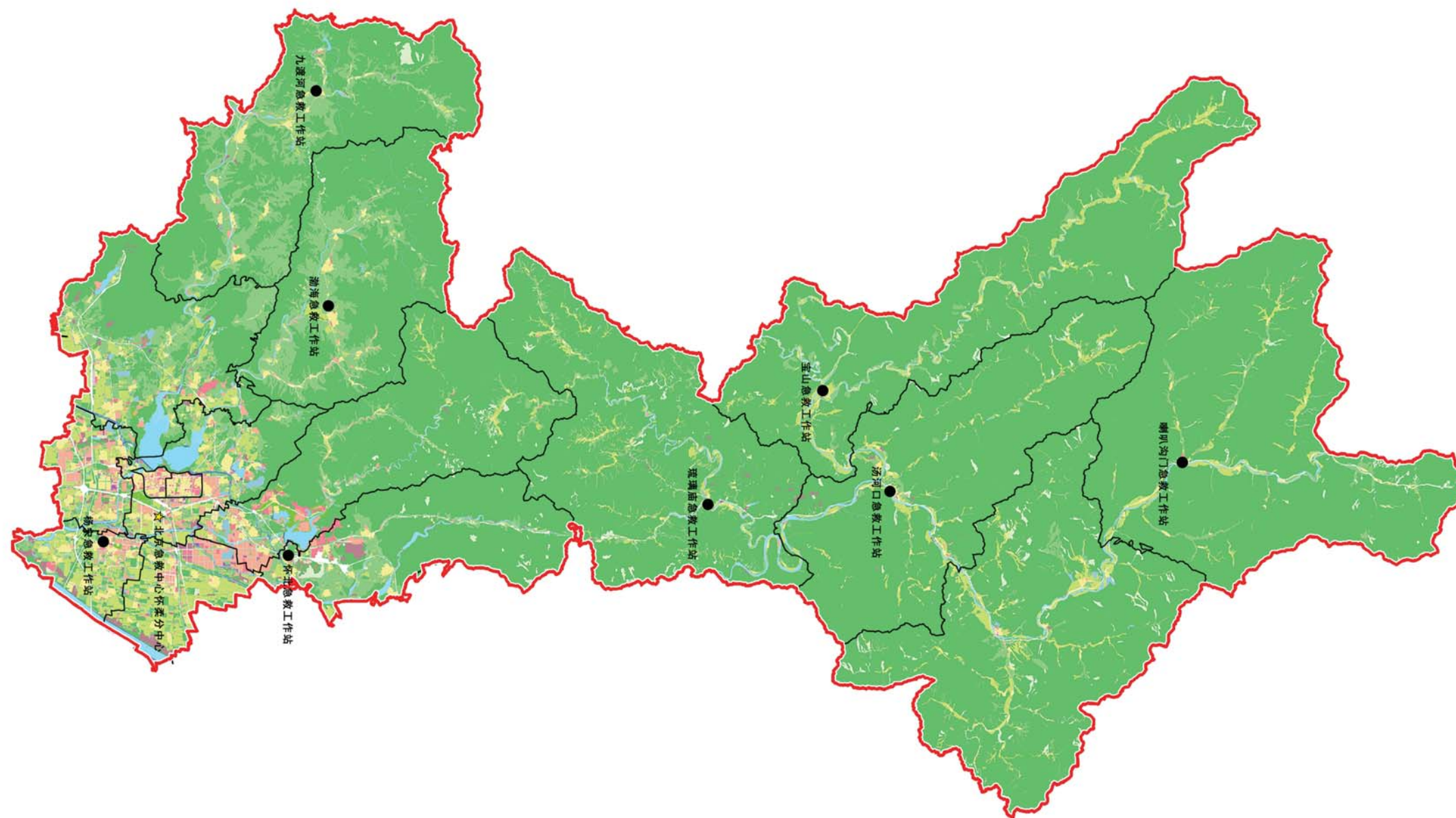
序号	急救工作站名称	设施类型	街道/乡	规划地块现状情况	建议方式	依托机构分类	依托机构	依托机构名称	选址位置规划用地性质	规划地块容积率	规划地块用地面积（公顷）	规划/现状	近期是否优先实施	备注
HR-001	北京急救中心怀柔急救中心站	现状保留急救中心站	怀柔镇	怀柔医院	现状保留扩大面积	医疗卫生机构	综合医院	怀柔医院	A51	-	9.5	现状	否	
HR-002	渤海急救站	现状B级急救工作站	渤海镇	渤海镇社区卫生服务中心	现状保留	医疗卫生机构	社区卫生服务中心	渤海镇社区卫生服务中心	A51	-	1.9	现状	否	
HR-003	怀北急救站	现状B级急救工作站	怀北镇	怀北镇社区卫生服务中心	现状保留	医疗卫生机构	社区卫生服务中心	怀北镇社区卫生服务中心	A51	-	0.58	现状	否	
HR-004	九渡河急救站	现状B级急救工作站	九渡河镇	九渡河镇社区卫生服务中心	现状保留	医疗卫生机构	社区卫生服务中心	九渡河镇社区卫生服务中心	A51	-	0.38	现状	否	
HR-005	喇叭沟门急救站	现状B级急救工作站	喇叭沟门满族乡	喇叭沟门满族乡社区卫生服务中心	现状保留	医疗卫生机构	社区卫生服务中心	喇叭沟门满族乡社区卫生服务中心	A51	-	0.51	现状	否	
HR-006	琉璃庙急救站	现状B级急救工作站	琉璃庙镇	琉璃庙镇社区卫生服务中心	近期保留 远期迁建	医疗卫生机构	社区卫生服务中心	琉璃庙镇社区卫生服务中心	C1	-	0.23	现状	否	
HR-007	汤河口急救站	现状B级急救工作站	汤河口镇	汤河口镇社区卫生服务中心	近期保留 远期迁建	医疗卫生机构	综合医院	怀柔区第二医院	B4	-	0.39	现状	否	汤河口急救站应与下阶段怀柔第二医院选址建设结合考虑。
HR-008	杨宋急救站	现状B级急救工作站	杨宋镇	杨宋镇社区卫生服务中心	现状保留	医疗卫生机构	社区卫生服务中心	杨宋镇社区卫生服务中心	A51	0.8	0.34	现状	否	
HR-009	宝山急救站	现状B级急救工作站	宝山镇	宝山镇社区卫生服务中心	现状保留	医疗卫生机构	社区卫生服务中心	宝山镇社区卫生服务中心	A51	-	0.45	现状	否	
HR-010	长哨营急救站	规划B级急救工作站	长哨营满族乡	长哨营满族乡社区卫生服务中心	近期增设	医疗卫生机构	社区卫生服务中心	长哨营满族乡社区卫生服务中心	A51	-	0.42	规划	是	
HR-011	桥梓急救站	规划B级急救工作站	桥梓镇	桥梓镇社区卫生服务中心	近期增设	医疗卫生机构	社区卫生服务中心	桥梓镇社区卫生服务中心	T1	-	2.51	规划	是	现状桥梓镇社区卫生服务中心位于茶坞火车站铁路用地内，规划用地性质为T1。
HR-012	北房急救站	规划B级急救工作站	北房镇	北房镇社区卫生服务中心	近期增设	医疗卫生机构	社区卫生服务中心	北房镇社区卫生服务中心	A51	-	0.6	规划	是	
HR-013	庙城急救站	规划B级急救工作站	庙城镇	庙城镇社区卫生服务中心	近期增设	医疗卫生机构	社区卫生服务中心	庙城镇社区卫生服务中心	A51	-	0.67	规划	是	
HR-014	雁栖急救站	规划B级急救工作站	雁栖镇	雁栖镇社区卫生服务中心	近期增设	医疗卫生机构	综合医院	雁栖镇社区卫生服务中心	A51	-	1	规划	是	

序号	急救工作站名称	设施类型	街道/乡	规划地块现状情况	建议方式	依托机构分类	依托机构	依托机构名称	选址位置规划用地性质	规划地块容积率	规划地块用地面积（公顷）	规划/现状	近期是否优先实施	备注
HR-015	怀柔急救站	规划B级急救工作站	怀柔镇	怀柔镇社区卫生服务中心	近期增设	医疗卫生机构	社区卫生服务中心	怀柔镇社区卫生服务中心	A1	-	0.45	规划	是	
HR-016	泉河急救站	规划B级急救工作站	泉河街道	泉河街道社区卫生服务中心	近期增设	医疗卫生机构	社区卫生服务中心	泉河街道社区卫生服务中心	B2	-	0.01	规划	是	
HR-017	龙山急救站	规划B级急救工作站	龙山街道	龙山街道社区卫生服务中心	近期增设	医疗卫生机构	社区卫生服务中心	龙山街道社区卫生服务中心	A1	-	0.32	规划	是	





说明：选址位置规划用地性质的依据来源于各乡镇域控规或已批控规。

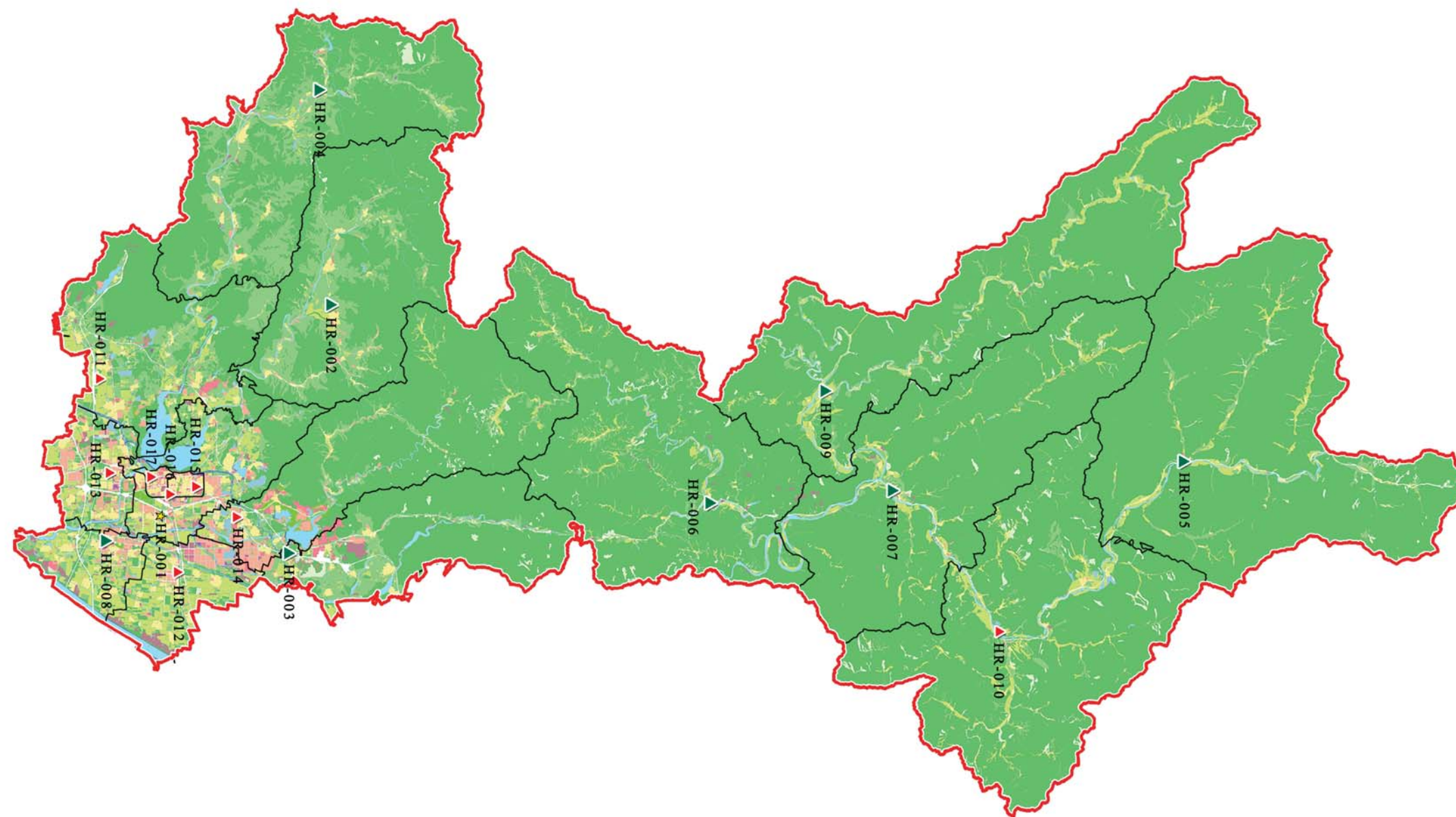
怀柔区院前医疗急救设施空间布局专项规划

附图1：怀柔区现状院前医疗急救设施分布示意图



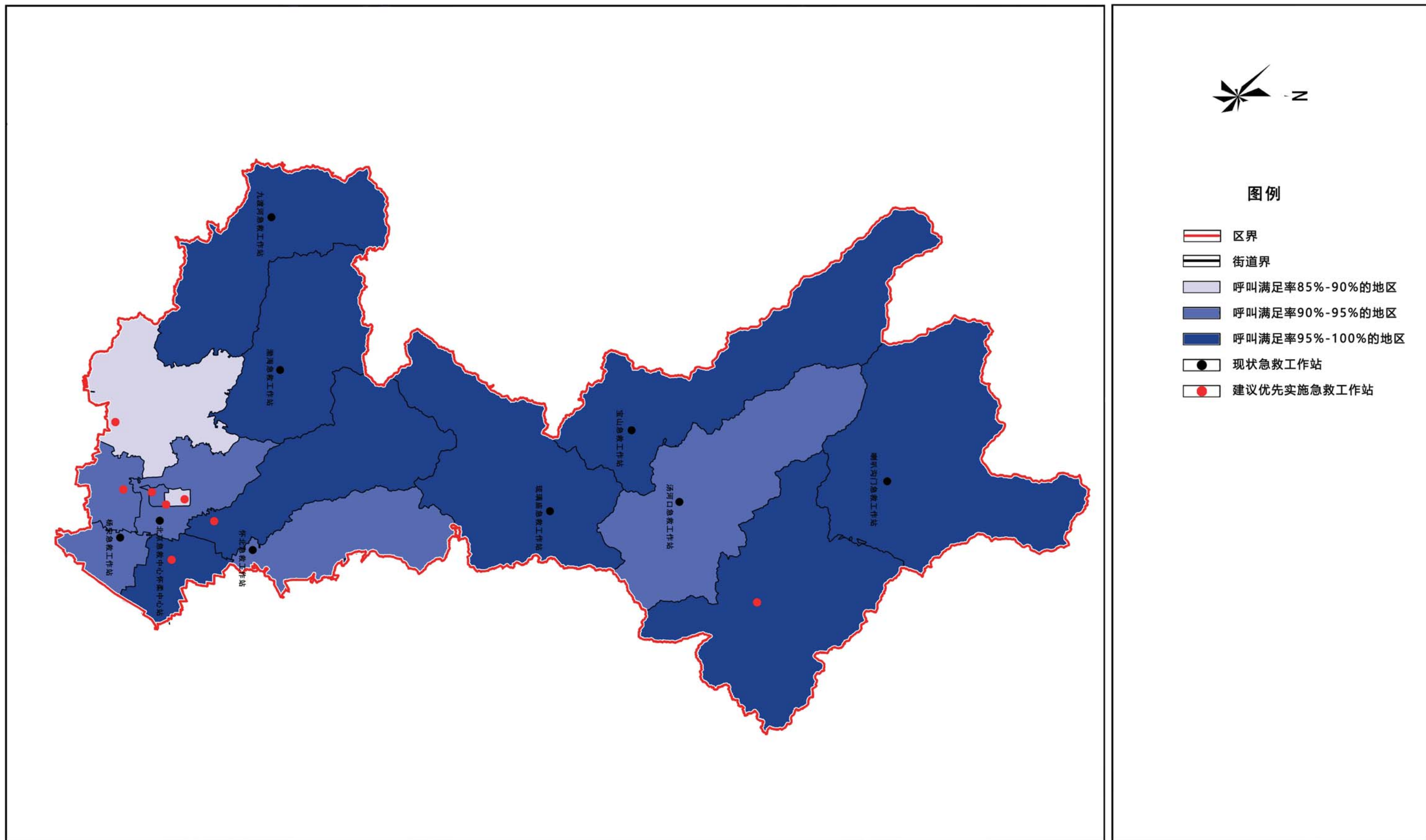
图例

-  区界
-  街道界
-  急救分中心
-  现状不达标急救工作站



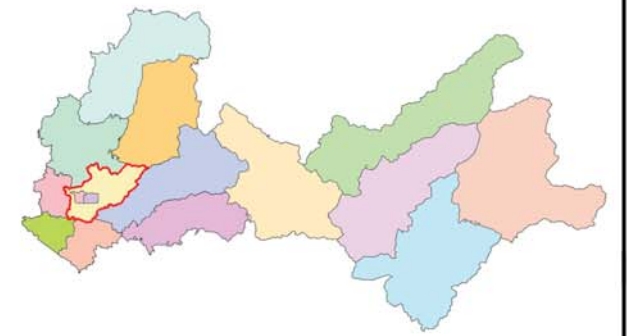
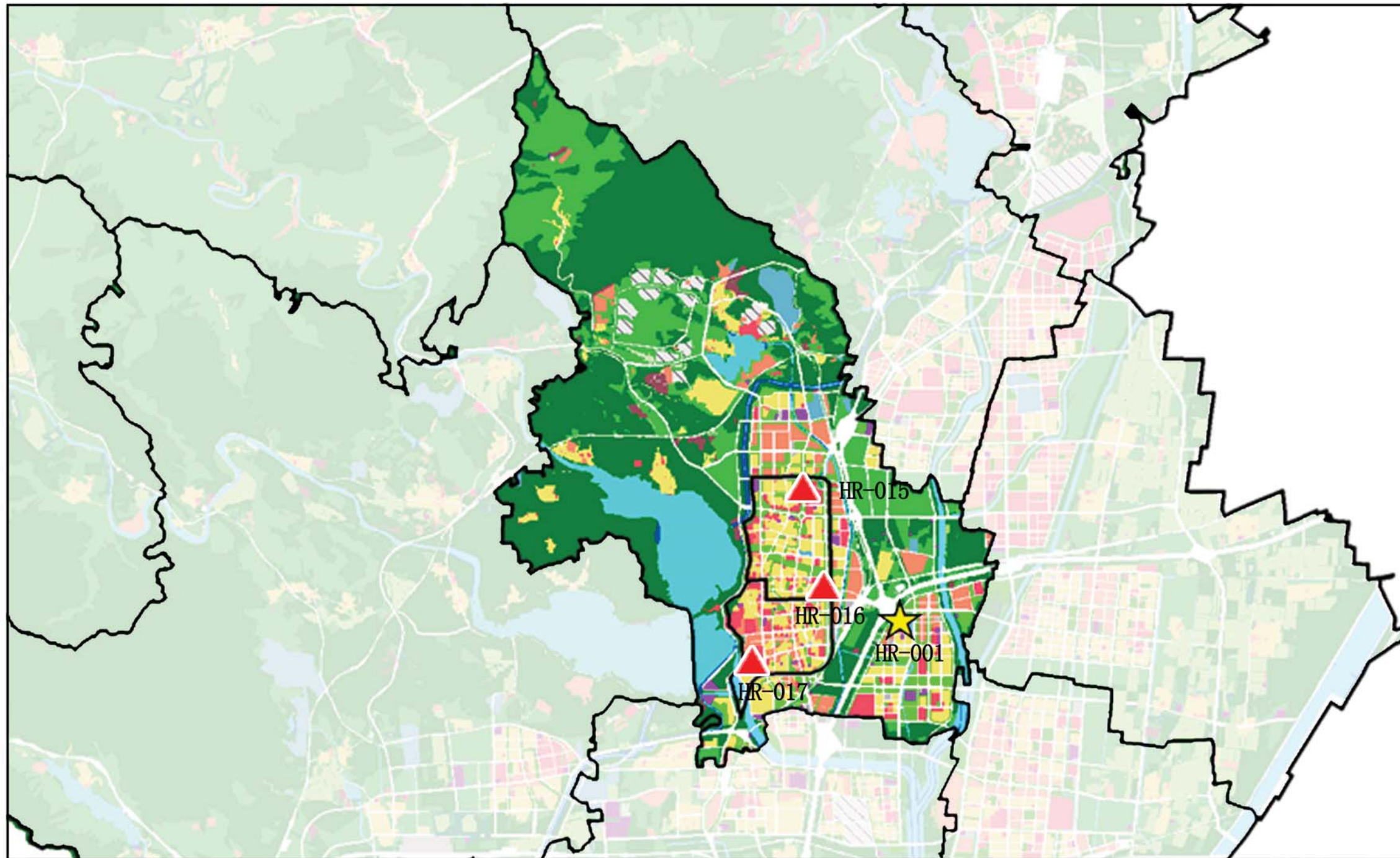
图例

- 区界
- 街道界
- 急救中心站
- 现状保留B级急救工作站
- 规划新增B级急救工作站



怀柔区院前医疗急救设施空间布局专项规划

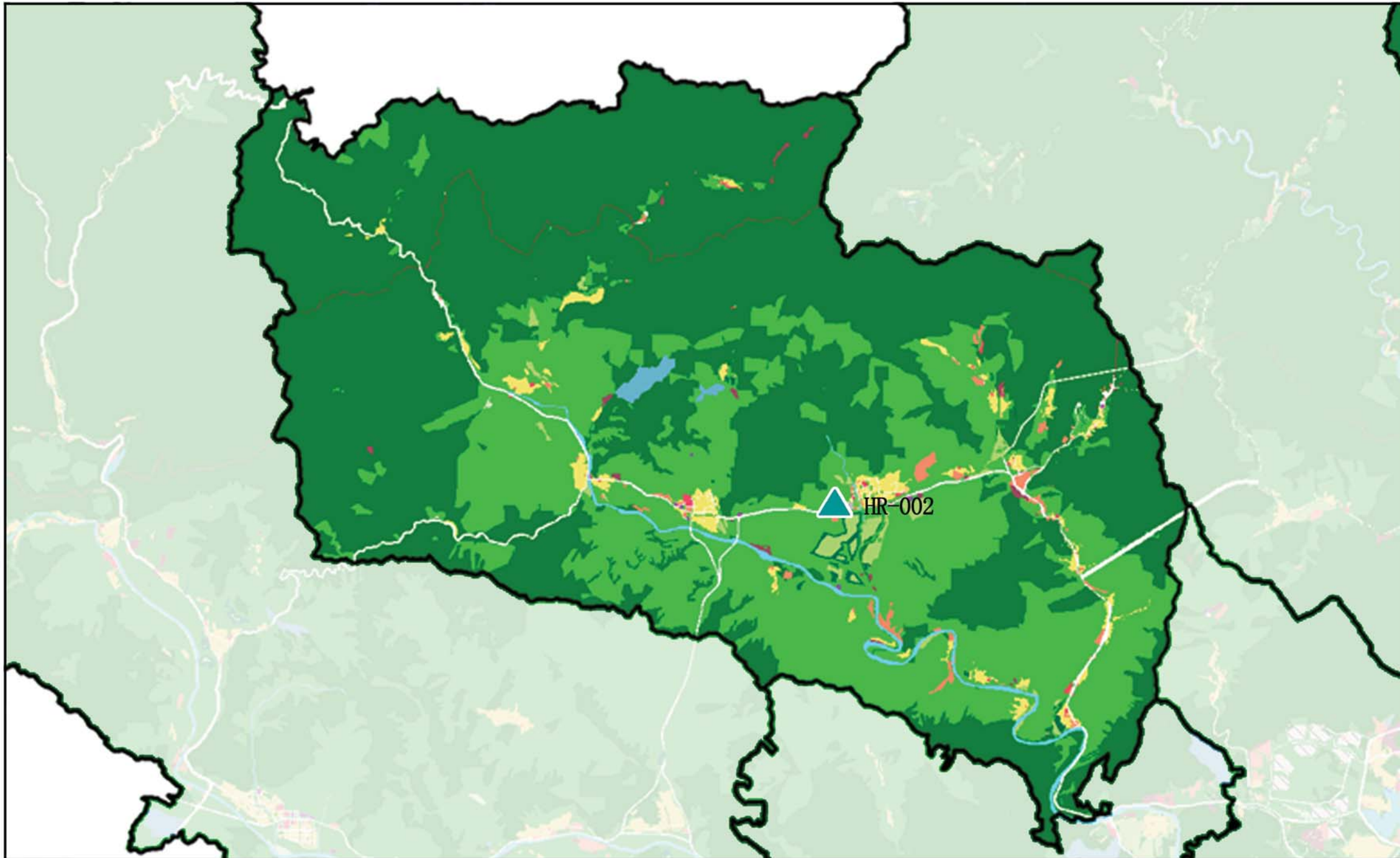
怀柔区泉河街道、龙山街道、怀柔镇规划图则



图例

- 街道界
- 急救分中心
- 现状保留B级急救工作站
- 规划新增B级急救工作站
- 居住用地
- 产业用地
- 公共管理与公共服务设施用地
- 绿地与广场用地
- 道路用地
- 市政设施用地
- 特殊用地
- 城市水域
- 交通设施用地
- 战略留白用地
- 其他建设用地
- 对外交通用地
- 水工建筑用地
- 林草保护用地
- 永久基本农田储备区
- 自然保留地
- 水库水面
- 永久基本农田
- 水域沟渠
- 生态混合用地

序号	急救工作站名称	设施类型	街道/乡	规划地块现状情况	建议方式	依托机构分类	依托机构	依托机构名称	选址位置规划用地性质	规划地块容积率	规划地块用地面积(公顷)	备注
HR-001	北京急救中心 怀柔急救中心站	现状保留急救中心站	怀柔镇	怀柔医院	现状保留	医疗卫生机构	综合医院	怀柔医院	A51	-	9.5	
HR-015	怀柔急救工作站	规划B级急救工作站	怀柔镇	怀柔镇社区卫生服务中心	近期加建	医疗卫生机构	社区卫生服务中心	怀柔镇社区卫生服务中心	A1	-	0.45	
HR-016	泉河急救工作站	规划B级急救工作站	泉河街道	泉河街道社区卫生服务中心	近期加建	医疗卫生机构	社区卫生服务中心	泉河街道社区卫生服务中心	B2	-	0.01	
HR-017	龙山急救工作站	规划B级急救工作站	龙山街道	龙山街道社区卫生服务中心	近期加建	医疗卫生机构	社区卫生服务中心	龙山街道社区卫生服务中心	A1	-	0.32	



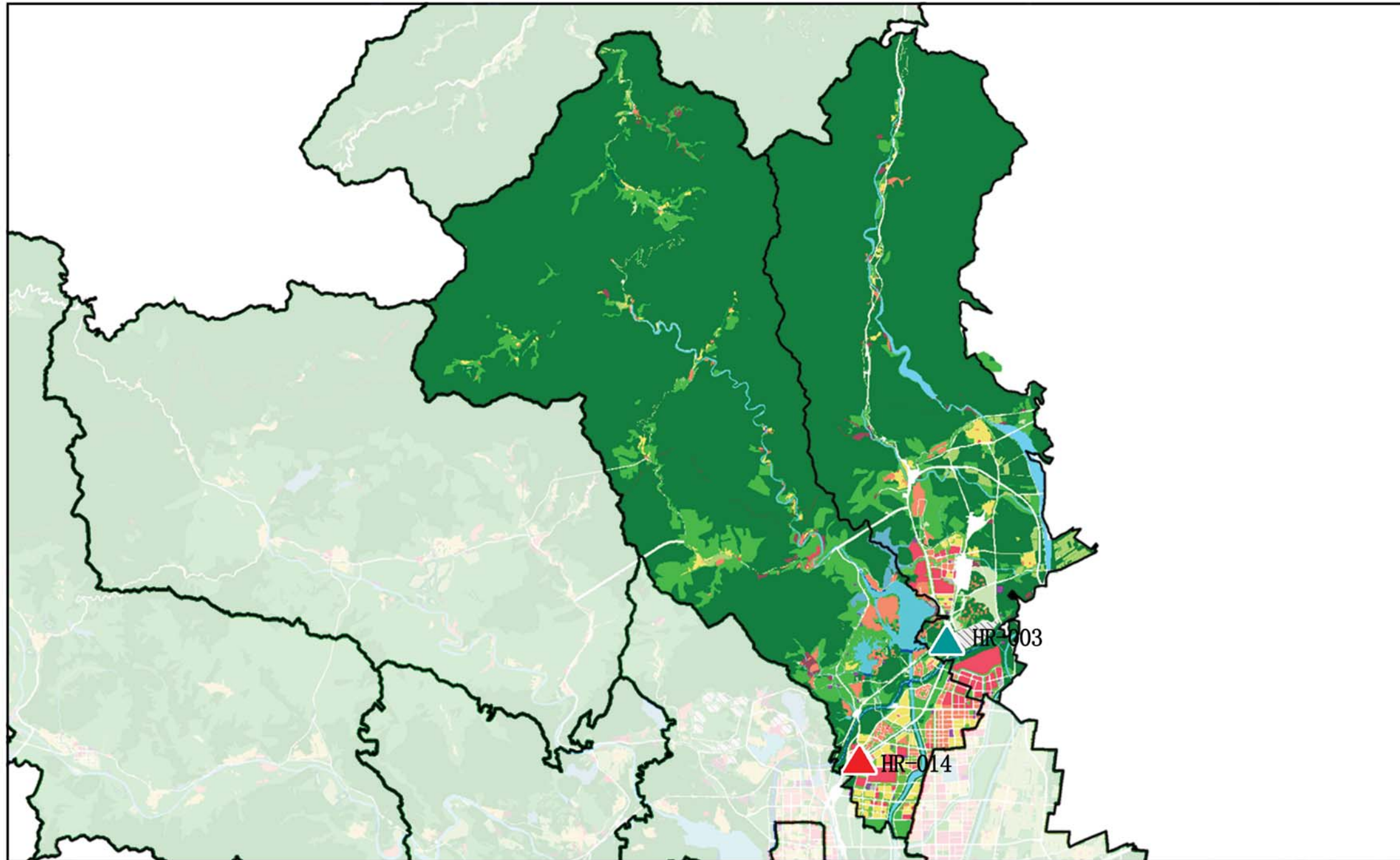
图例

- 街道界
- 急救分中心
- 现状保留B级急救工作站
- 规划新增B级急救工作站
- 居住用地
- 产业用地
- 公共管理与公共服务设施用地
- 绿地与广场用地
- 道路用地
- 市政设施用地
- 特殊用地
- 城市水域
- 交通设施用地
- 战略留白用地
- 其他建设用地
- 对外交通用地
- 水工建筑用地
- 林草保护用地
- 永久基本农田储备区
- 自然保留地
- 水库水面
- 永久基本农田
- 水域沟渠
- 生态混合用地

序号	急救工作站名称	设施类型	街道/乡	规划地块现状情况	建议方式	依托机构分类	依托机构	依托机构名称	选址位置规划用地性质	规划地块容积率	规划地块用地面积(公顷)	备注
HR-002	渤海急救工作站	现状B级急救工作站	渤海镇	渤海镇社区卫生服务中心	现状保留	医疗卫生机构	社区卫生服务中心	渤海镇社区卫生服务中心	A51	-	1.9	

怀柔区院前医疗急救设施空间布局专项规划

怀柔区怀北镇、雁栖镇规划图则



图例

- 街道界
- 急救分中心
- 现状保留B级急救工作站
- 规划新增B级急救工作站
- 居住用地
- 产业用地
- 公共管理与公共服务设施用地
- 绿地与广场用地
- 道路用地
- 市政设施用地
- 特殊用地
- 城市水域
- 交通设施用地
- 战略留白用地
- 其他建设用地
- 对外交通用地
- 水工建筑用地
- 林草保护用地
- 永久基本农田储备区
- 自然保留地
- 水库水面
- 永久基本农田
- 水域沟渠
- 生态混合用地

序号	急救工作站名称	设施类型	街道/乡	规划地块现状情况	建议方式	依托机构分类	依托机构	依托机构名称	选址位置规划用地性质	规划地块容积率	规划地块用地面积(公顷)	备注
HR-003	怀北急救工作站	现状B级急救工作站	怀北镇	怀北镇社区卫生服务中心	现状保留	医疗卫生机构	社区卫生服务中心	怀北镇社区卫生服务中心	A51	-	0.58	
HR-014	雁栖急救工作站	规划B级急救工作站	雁栖镇	雁栖镇社区卫生服务中心	近期加建	医疗卫生机构	综合医院	雁栖镇社区卫生服务中心	A51	-	1	



图例

- 街道界
- 急救分中心
- 现状保留B级急救工作站
- 规划新增B级急救工作站
- 居住用地
- 产业用地
- 公共管理与公共服务设施用地
- 绿地与广场用地
- 道路用地
- 市政设施用地
- 特殊用地
- 城市水域
- 交通设施用地
- 战略留白用地
- 其他建设用地
- 对外交通用地
- 水工建筑用地
- 林草保护用地
- 永久基本农田储备区
- 自然保留地
- 水库水面
- 永久基本农田
- 水域沟渠
- 生态混合用地

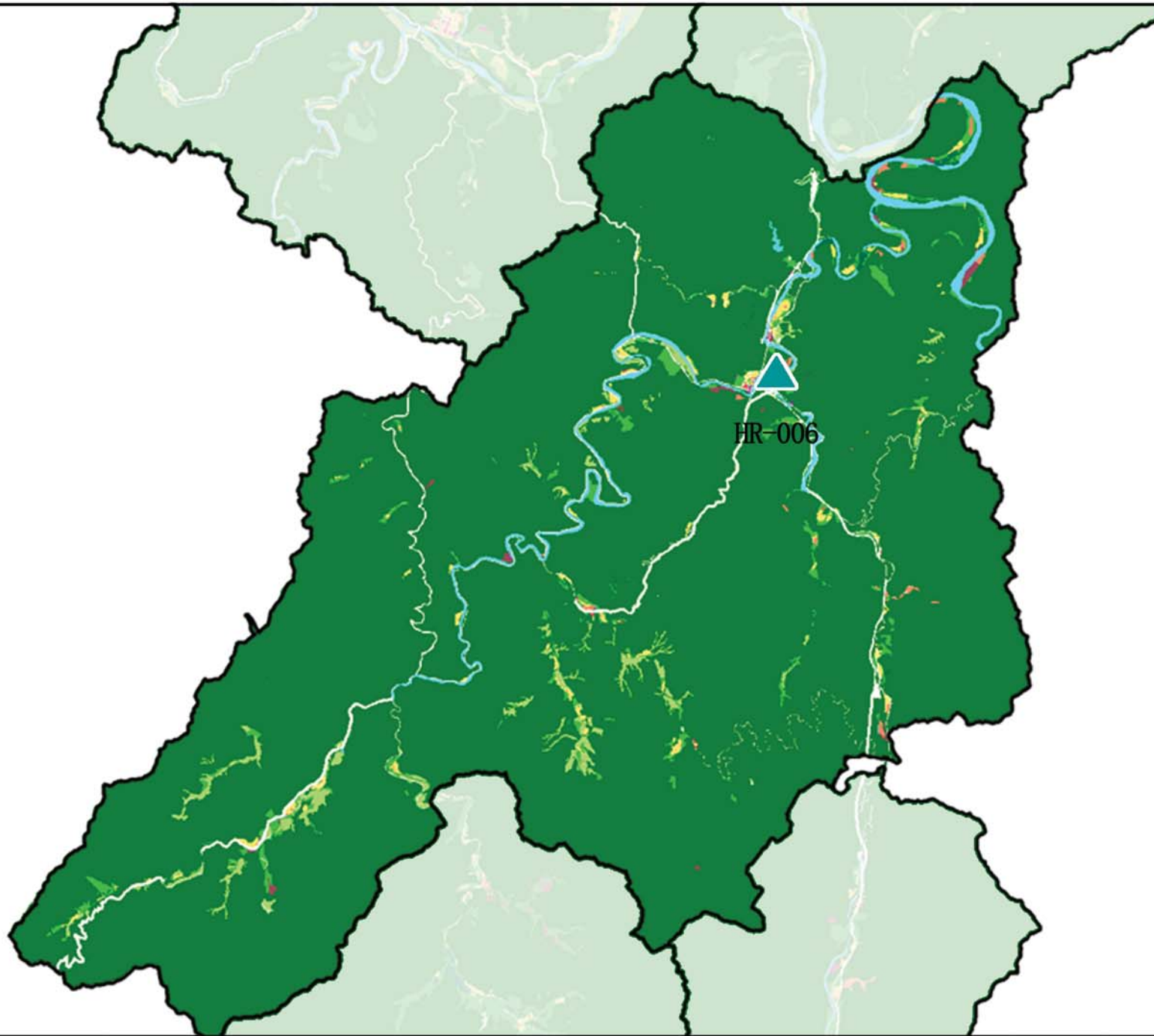
序号	急救工作站名称	设施类型	街道/乡	规划地块现状情况	建议方式	依托机构分类	依托机构	依托机构名称	选址位置规划用地性质	规划地块容积率	规划地块用地面积(公顷)	备注
HR-004	九渡河急救工作站	现状B级急救工作站	九渡河镇	九渡河镇社区卫生服务中心	现状保留	医疗卫生机构	社区卫生服务中心	九渡河镇社区卫生服务中心	A51	-	0.38	



图例

- 街道界
- 急救分中心
- 现状保留B级急救工作站
- 规划新增B级急救工作站
- 居住用地
- 产业用地
- 公共管理与公共服务设施用地
- 绿地与广场用地
- 道路用地
- 市政设施用地
- 特殊用地
- 城市水域
- 交通设施用地
- 战略留白用地
- 其他建设用地
- 对外交通用地
- 水工建筑用地
- 林草保护用地
- 永久基本农田储备区
- 自然保留地
- 水库水面
- 永久基本农田
- 水域沟渠
- 生态混合用地

序号	急救工作站名称	设施类型	街道/乡	规划地块现状情况	建议方式	依托机构分类	依托机构	依托机构名称	选址位置规划用地性质	规划地块容积率	规划地块用地面积(公顷)	备注
HR-005	喇叭沟门急救工作站	现状B级急救工作站	喇叭沟门满族乡	喇叭沟门满族乡社区卫生服务中心	现状保留	医疗卫生机构	社区卫生服务中心	喇叭沟门满族乡社区卫生服务中心	A51	-	0.51	



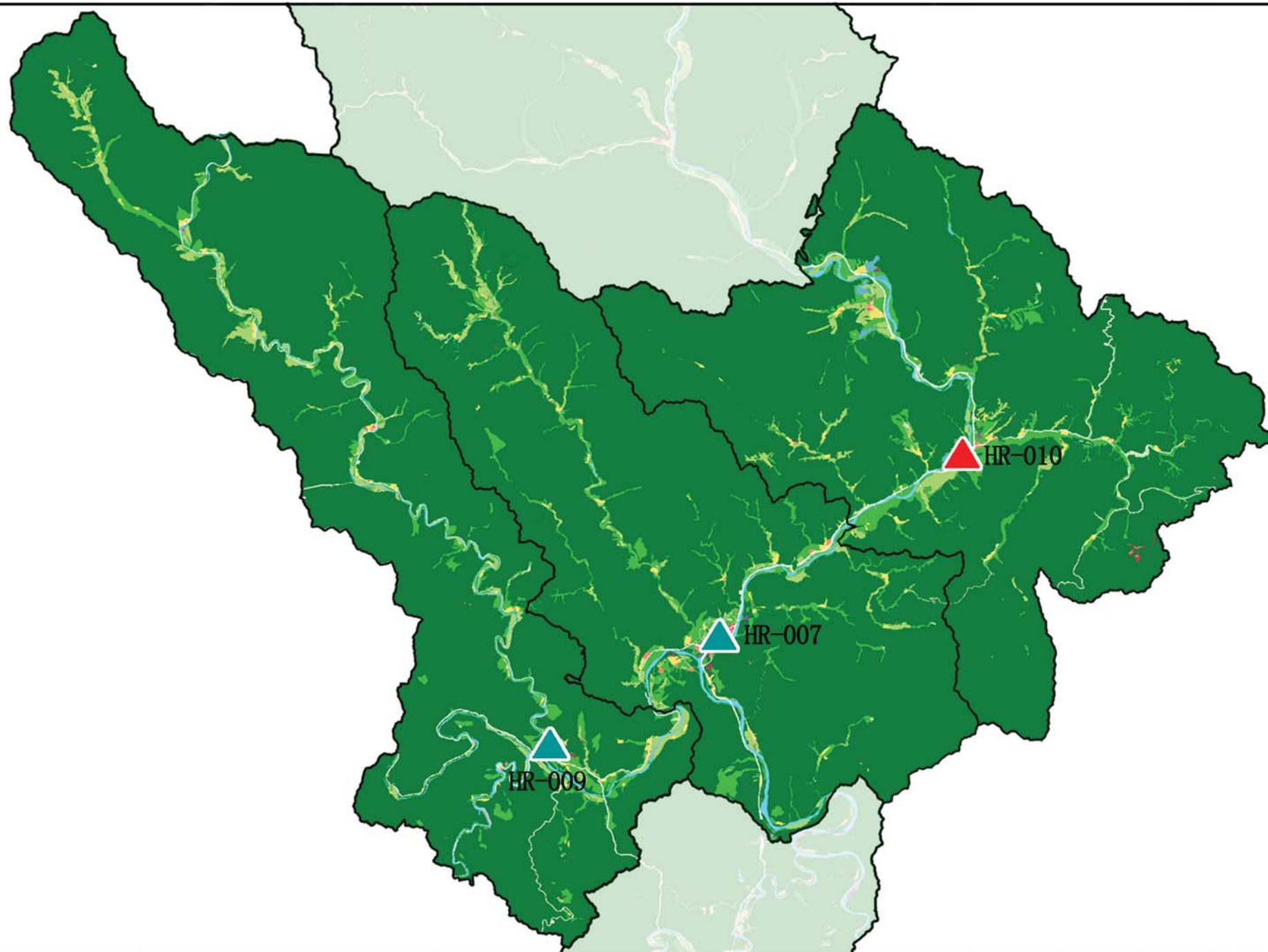
图例

- 街道界
- 急救分中心
- 现状保留B级急救工作站
- 规划新增B级急救工作站
- 居住用地
- 产业用地
- 公共管理与公共服务设施用地
- 绿地与广场用地
- 道路用地
- 市政设施用地
- 特殊用地
- 城市水域
- 交通设施用地
- 战略留白用地
- 其他建设用地
- 对外交通用地
- 水工建筑用地
- 林草保护用地
- 永久基本农田储备区
- 自然保留地
- 水库水面
- 永久基本农田
- 水域沟渠
- 生态混合用地

序号	急救工作站名称	设施类型	街道/乡	规划地块现状情况	建议方式	依托机构分类	依托机构	依托机构名称	选址位置规划用地性质	规划地块容积率	规划地块用地面积(公顷)	备注
HR-006	琉璃庙急救工作站	现状B级急救工作站	琉璃庙镇	琉璃庙镇社区卫生服务中心	近期保留远期迁建	医疗卫生机构	社区卫生服务中心	琉璃庙镇社区卫生服务中心	C1	-	0.23	

怀柔区院前医疗急救设施空间布局专项规划

怀柔区汤河口镇、宝山镇、长哨营满族乡规划图则



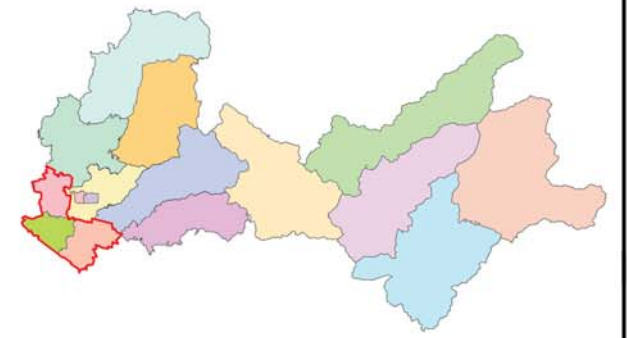
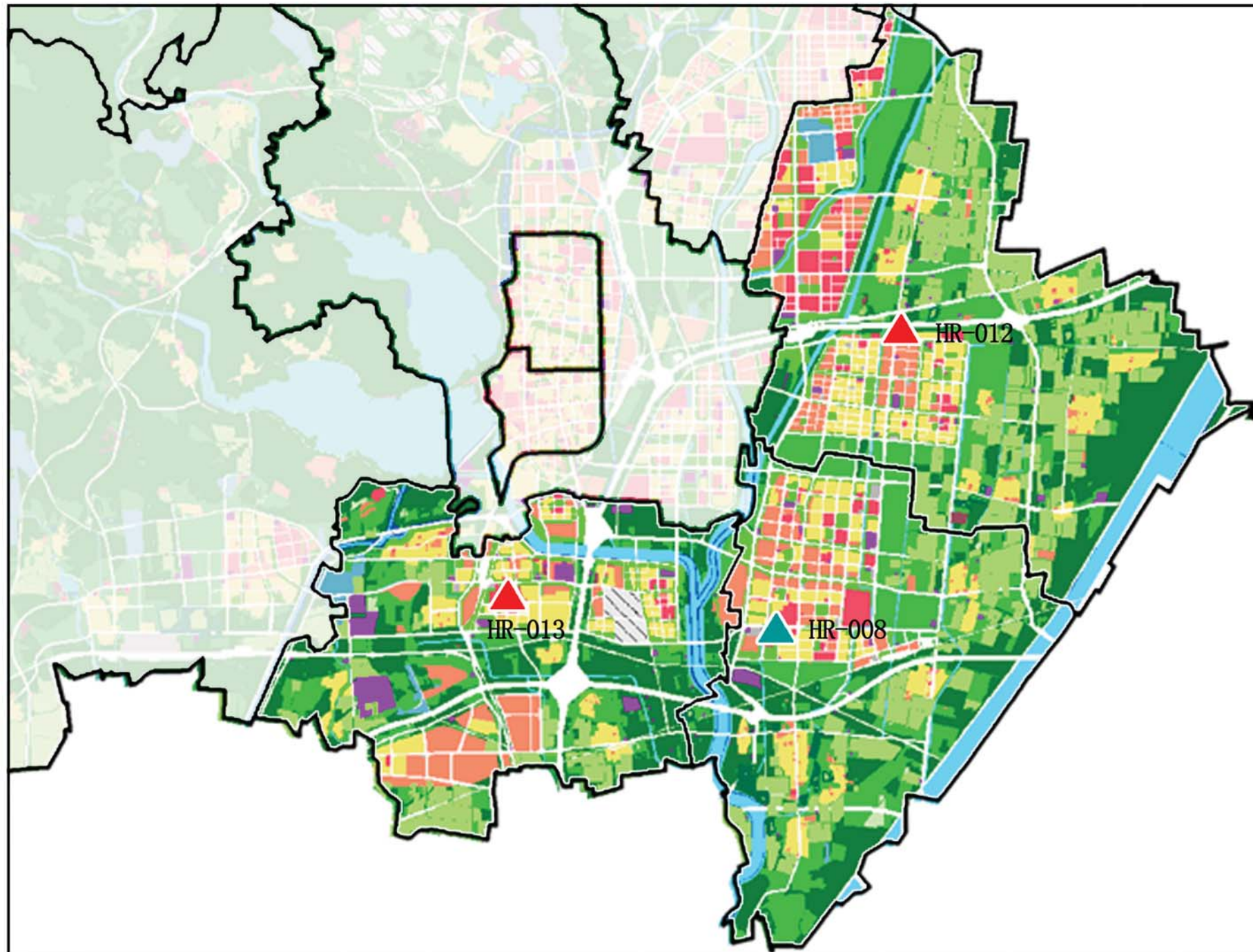
图例

- 街道界
- 急救分中心
- 现状保留B级急救工作站
- 规划新增B级急救工作站
- 居住用地
- 产业用地
- 公共管理与公共服务设施用地
- 绿地与广场用地
- 道路用地
- 市政设施用地
- 特殊用地
- 城市水域
- 交通设施用地
- 战略留白用地
- 其他建设用地
- 对外交通用地
- 水工建筑用地
- 林草保护用地
- 永久基本农田储备区
- 自然保留地
- 水库水面
- 永久基本农田
- 水域沟渠
- 生态混合用地

序号	急救工作站名称	设施类型	街道/乡	规划地块现状情况	建议方式	依托机构分类	依托机构	依托机构名称	选址位置规划用地性质	规划地块容积率	规划地块用地面积(公顷)	备注
HR-007	汤河口急救工作站	现状B级急救工作站	汤河口镇	汤河口镇社区卫生服务中心	近期保留远期迁建	医疗卫生机构	综合医院	怀柔区第二医院	B4	-	0.39	汤河口急救工作站应与下阶段怀柔第二医院选址建设结合考虑。
HR-009	宝山急救工作站	现状B级急救工作站	宝山镇	宝山镇社区卫生服务中心	现状保留	医疗卫生机构	社区卫生服务中心	宝山镇社区卫生服务中心	A51	-	0.45	
HR-010	长哨营急救工作站	规划B级急救工作站	长哨营满族乡	长哨营满族乡社区卫生服务中心	近期助建	医疗卫生机构	社区卫生服务中心	长哨营满族乡社区卫生服务中心	A51	-	0.42	

怀柔区院前医疗急救设施空间布局专项规划

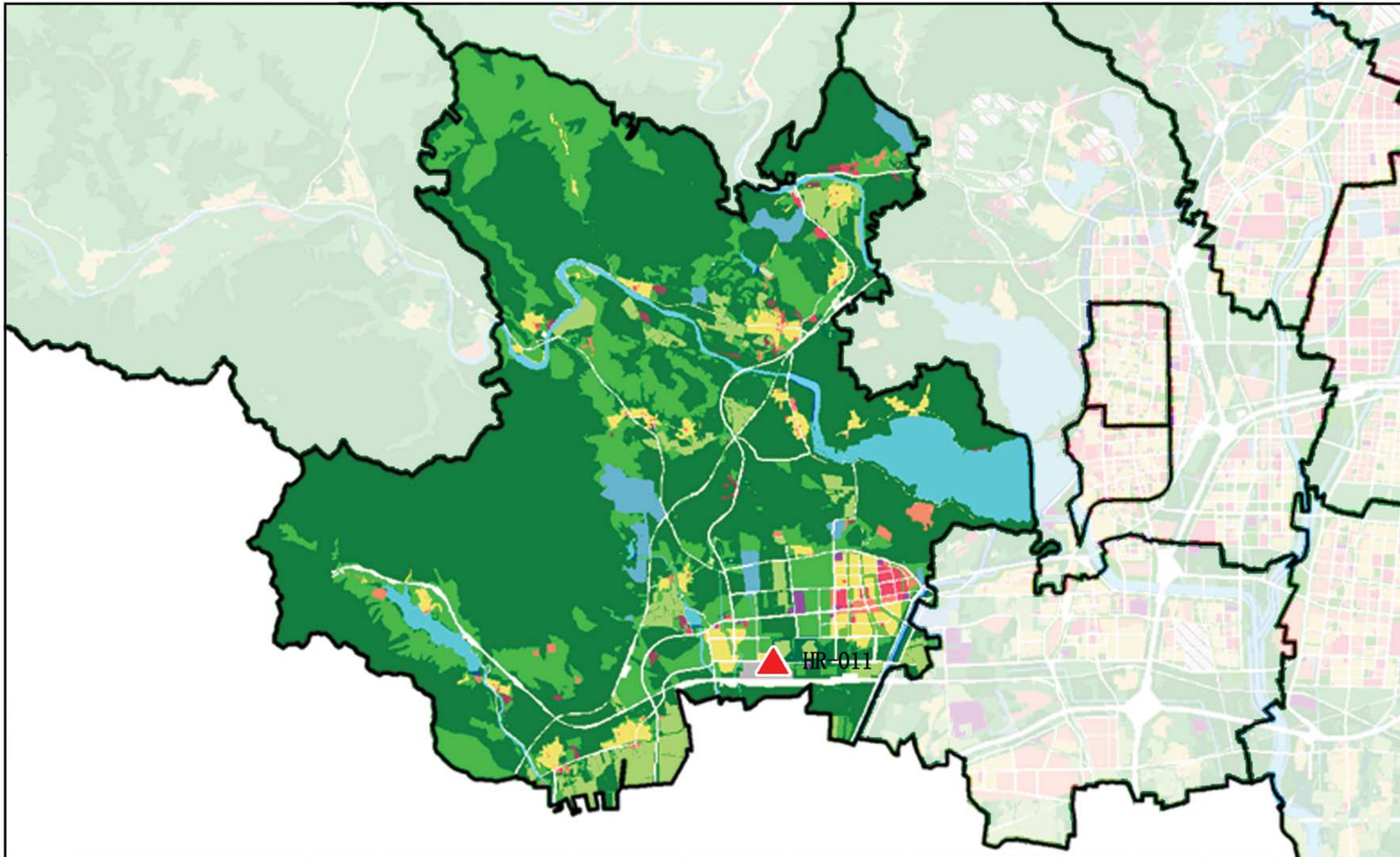
怀柔区北房镇、杨宋镇、庙城镇规划图则



图例

- 街道界
- 急救分中心
- 现状保留B级急救工作站
- 规划新增B级急救工作站
- 居住用地
- 产业用地
- 公共管理与公共服务设施用地
- 绿地与广场用地
- 道路用地
- 市政设施用地
- 特殊用地
- 城市水域
- 交通设施用地
- 战略留白用地
- 其他建设用地
- 对外交通用地
- 水工建筑用地
- 林草保护用地
- 永久基本农田储备区
- 自然保留地
- 水库水面
- 永久基本农田
- 水域沟渠
- 生态混合用地

序号	急救工作站名称	设施类型	街道/乡	规划地块现状情况	建议方式	依托机构分类	依托机构	依托机构名称	选址位置规划用地性质	规划地块容积率	规划地块用地面积(公顷)	备注
HR-008	杨宋急救工作站	现状B级急救工作站	杨宋镇	杨宋镇社区卫生服务中心	现状保留	医疗卫生机构	社区卫生服务中心	杨宋镇社区卫生服务中心	A51	0.8	0.34	
HR-012	北房急救工作站	规划B级急救工作站	北房镇	北房镇社区卫生服务中心	近期加建	医疗卫生机构	社区卫生服务中心	北房镇社区卫生服务中心	A51	-	0.6	
HR-013	庙城急救工作站	规划B级急救工作站	庙城镇	庙城镇社区卫生服务中心	近期加建	医疗卫生机构	社区卫生服务中心	庙城镇社区卫生服务中心	A51	-	0.67	



图例

- 街道界
- 急救分中心
- 现状保留B级急救工作站
- 规划新增B级急救工作站
- 居住用地
- 产业用地
- 公共管理与公共服务设施用地
- 绿地与广场用地
- 道路用地
- 市政设施用地
- 特殊用地
- 城市水域
- 交通设施用地
- 战略留白用地
- 其他建设用地
- 对外交通用地
- 水工建筑用地
- 林草保护用地
- 永久基本农田储备区
- 自然保留地
- 水库水面
- 永久基本农田
- 水域沟渠
- 生态混合用地

序号	急救工作站名称	设施类型	街道/乡	规划地块现状情况	建议方式	依托机构分类	依托机构	依托机构名称	选址位置规划用地性质	规划地块容积率	规划地块用地面积(公顷)	备注
HR-011	桥梓急救工作站	规划B级急救工作站	桥梓镇	桥梓镇社区卫生服务中心	近期助建	医疗卫生机构	社区卫生服务中心	桥梓镇社区卫生服务中心	T1	-	2.51	现状桥梓镇社区卫生服务中心位于茶坞火车站铁路用地内，规划用地性质为T1。