



北京市院前医疗急救设施空间布局专项规划

(2020年-2022年)

通州区分册

北京市院前医疗急救设施空间布局专项规划

(2020年-2022年)

通州区分册



北京市城市规划设计研究院

城乡规划编制资质证书等级：甲级

证书编号：[建]城规编第(141003)

有效期限：自 2014 年 6 月 10 日至 2019 年 12 月 30 日

2019 年 12 月



通州区分册

院前医疗急救设施空间布局专项规划说明

附图 1: 现状院前医疗急救设施分布示意图

附图 2: 规划院前医疗急救设施分布示意图

附图 3: 近期需实施的院前医疗急救设施分布示意图

街道 / 乡镇规划图则

1 通州区院前医疗急救设施现状情况

2018年3月，北京市卫健委、北京急救中心共同委托市规自委开展副中心和通州区院前医疗急救布局选址研究工作，该研究已于2018年底报批市政府，并取得书面意见，原则同意该选址布局。本次规划方案基于选址研究落实。

根据北京急救中心统计数据，截至2018年5月，通州区（不含亦庄地区）共有院前急救设施5处，分别为北京急救中心通州分中心（临河里地铁站附近）、漷县急救站、于家务急救站、潞河急救站、宋庄急救站，详见通州区附图1。通州区院前医疗急救工作缺乏完善有效的体系，日常急救及突发公共事件紧急医疗救援主要工作均由挂靠在潞河医院的北京急救中心通州分中心完成，该中心现有的4个急救工作站日均7辆值班救护车远不能满足目前通州区的实际需求，与《北京市院前医疗急救服务条例》的相关要求、城市副中心服务保障要求、京津冀协同发展战略存在的差距更大。

2 通州区院前医疗急救设施规划布局方案

结合城市副中心功能定位及实际工作需要，构建“一体两翼多支点”的通州区院前医疗急救服务体系。“一体”即北京急救中心通州部，“两翼”即2个中心工作站，“多支点”即29个急救工作站，详见通州区附图2。

（1）北京急救中心通州部

规划于副中心12组团西北部选址北京急救中心通州部，占地面积1.5公顷。该用地距离行政办公区约8千米，南侧距京哈高速400米，向西可达中心城，向东至六环路，进而可达行政办公区，对内、对外交通便利。该用地紧邻主干路万盛南街、九棵树西路、云瑞南街，区域内交通条件较优，便于急救动员。

（2）急救中心站

规划于副中心06组团东部建设北京急救中心通州急救中心站，建筑规模800平方米。该设施依托待建公共卫生大厦建设，紧邻六环路，区域内交通条件较优，便于急救动员。

（3）中心工作站

规划中心工作站2处，于通州区范围南北两侧分别布局。北侧中心工作站位于安贞医院通州院区，南侧中心工作站位于人民医院通州院区。中心工作站需符合《北京市院前医疗急救分中心建设标准》独立占地，用地需求为0.2公顷，建筑面积800平方

米。每处应规划救护车专用停车位不少于 30 个。

（4）急救工作站

按照城市副中心面积、人口分布、急救需求量、交通通行状况等因素测算，急救工作站应规划布局 29 个。本次规划范围不包括亦庄地区，故本次规划范围内规划急救工作站 25 处，实现原则上每个街道/乡/镇至少 1 个急救工作站；实现建设用地平峰时段车行 10 分钟和高峰时段车行 10 分钟基本全覆盖，且交通便利、出入方便。急救工作站均依托现状及规划社区卫生服务中心建设。具体规划情况如下：

1) 现状保留 3 处，均为 B 级站，其中副中心范围 1 处，为宋庄急救工作站，位于 07 组团现状宋庄卫生服务中心内，其余 2 处分别为于家务急救工作站（位于现状于家务卫生服务中心）、漷县急救工作站（位于现状漷县卫生服务中心）。

2) 规划新增急救工作站 22 处，均为 B 级站。其中副中心范围内 13 处，结合规划社区卫生服务中心建设；外围乡镇 9 处，结合现状或规划社区卫生服务中心建设。详见通州区附图 2 和表 7。

通州区（不含亦庄地区）规划的 2 处中心工作站和 25 处急救工作站均依据已批副中心控制性详细规划、在编通州区各乡镇总体规划选址，与规划无矛盾。25 处急救工作站中现状保留扩大面积 3 处，建议近期加设的 22 处。建议优先实施的急救站共 18 处，其中 2 处中心工作站、副中心范围内的 13 处急救工作站全部优先实施；外围乡镇地区结合其现状呼叫满足率情况，提出 2 处急救工作站建议优先实施。详见通州区附图 3。

（5）实施建议

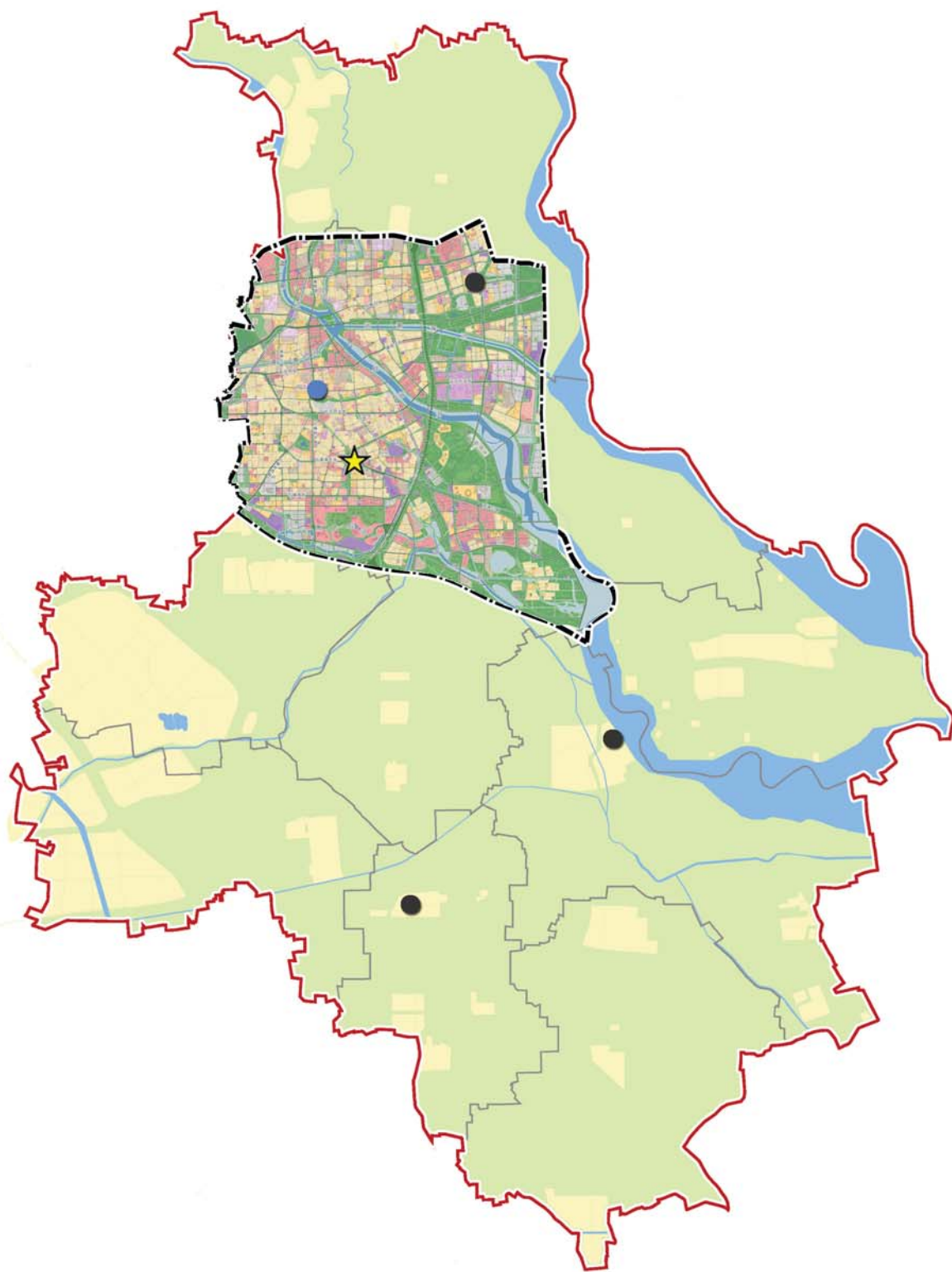
为了应对实施过程中的不可预计因素，保障急救工作站实施，在各急救工作站建设时，如有更好的选址，区政府和行业主管部门可根据实际情况，在服务半径可覆盖的区域内，对规划的急救工作站的位置进行微调，保证为所在区域居民提供高质量的急救服务即可。同时鼓励条件允许的情况下，人口密集地区的急救工作站由 B 级提升为 A 级，更好地为居民服务。

鼓励急救工作站分时段、多用途使用，积极开展社区宣教，加强急救宣传和培训工作，向周边居民进行急救教育，普及急救知识和技能，提高公众自救互救能力。

通州区（不含亦庄地区）规划急救设施明细表

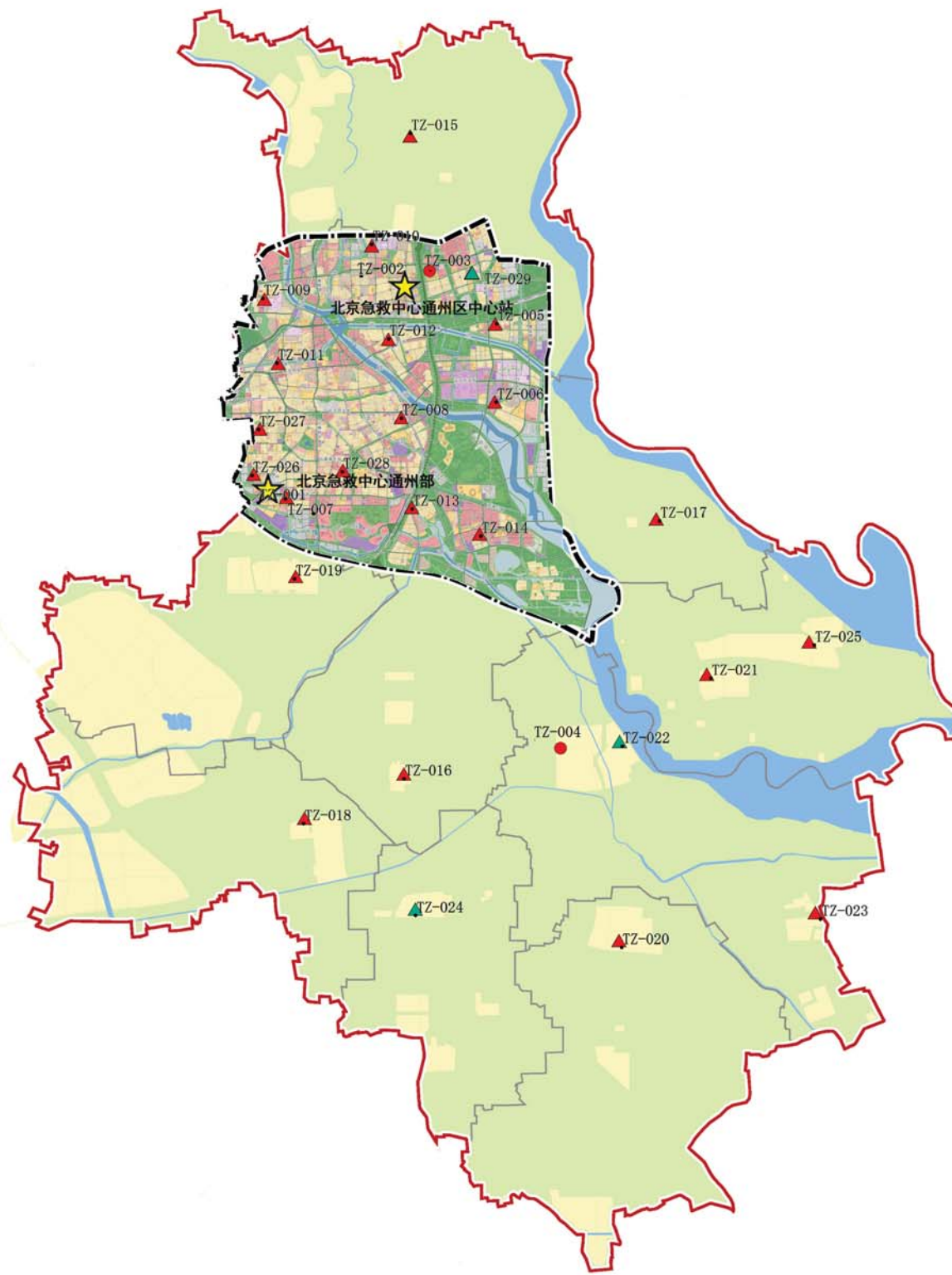
序号	急救工作站名称	设施类型	街道_乡	规划地块现状情况	建议方式	依托机构分类	依托机构	依托机构名称	选址位置规划用地性质	规划地块容积率	规划地块用地面积	规划与现状	近期是否优先实施	备注
TZ-001	北京急救中心通州部	规划北京急救中心通州部	副中心	待建急救中心	近期增设	依托医疗卫生机构	独立占地		A5	1.3	1.5	规划	是	独立占地
TZ-002	北京急救中心通州急救中心站	规划急救中心站	副中心	待建公共卫生大厦	近期搬迁	依托医疗卫生机构	规划公共卫生设施		A5	1.8	1.6	规划	是	建筑面积 800 平方米
TZ-003	中心工作站 1	规划中心工作站	副中心	未建安贞医院	近期增设	依托医疗卫生机构	规划综合医院	安贞医院	A51	1.2	20	规划	是	建筑面积 800 平方米
TZ-004	中心工作站 2	规划中心工作站	副中心	在建人民医院	近期增设	依托医疗卫生机构	规划综合医院	人民医院	A51			规划	是	建筑面积 800 平方米
TZ-005	08 组团急救站	规划 B 级急救工作站	副中心		近期增设	依托医疗卫生机构	规划社区卫生服务中心		A8	2	1.16	规划	是	A8 社区综合管理
TZ-006	09 组团急救站	规划 B 级急救工作站	副中心		近期增设	依托医疗卫生机构	规划社区卫生服务中心		A8	2	1.5	规划	是	A8 社区综合管理
TZ-007	12 组团急救站	规划 B 级急救工作站	副中心		近期增设	依托医疗卫生机构	规划社区卫生服务中心		A8	2.5	0.67	规划	是	A8 社区综合管理
TZ-008	02 组团急救站	规划 B 级急救工作站	副中心		近期增设	依托医疗卫生机构	规划社区卫生服务中心		A514	1.1	0.32	规划	是	
TZ-009	05 组团急救站	规划 B 级急救工作站	副中心		近期增设	依托医疗卫生机构	规划社区卫生服务中心		A514	1	0.42	规划	是	
TZ-010	06 组团急救站	规划 B 级急救工作站	副中心		近期增设	依托医疗卫生机构	规划社区卫生服务中心		A514	1	0.4	规划	是	
TZ-011	04 组团急救站	规划 B 级急救工作站	副中心		近期增设	依托医疗卫生机构	规划社区卫生服务中心		A514	2	0.49	规划	是	
TZ-012	01 组团急救站	规划 B 级急救工作站	副中心		近期增设	依托医疗卫生机构	规划社区卫生服务中心		A8	2.5	0.94	规划	是	A8 社区综合管理
TZ-013	11 组团急救站 1	规划 B 级急救工作站	副中心	现状张家湾卫生院	近期增设	依托医疗卫生机构	现状社区卫生服务中心	张家湾卫生院	A514	1	2.83	规划	是	
TZ-014	11 组团急救站 2	规划 B 级急救工作站	副中心		近期增设	依托医疗卫生机构	规划社区卫生服务中心		A8	2	1.91	规划	是	A8 社区综合管理
TZ-015	宋庄急救站	规划 B 级急救工作站	宋庄镇	现状徐辛庄社区卫生服务中心	近期增设	依托医疗卫生机构	现状社区卫生服务中心	徐辛庄社区卫生服务中心	A514			规划	否	
TZ-016	张家湾急救站	规划 B 级急救工作站	张家湾镇	现状牛堡屯卫生院	近期增设	依托医疗卫生机构	现状社区卫生服务中心	牛堡屯卫生院	A515			规划	否	

序号	急救工作站名称	设施类型	街道_乡	规划地块现状情况	建议方式	依托机构分类	依托机构	依托机构名称	选址位置规划用地性质	规划地块容积率	规划地块用地面积	规划与现状	近期是否优先实施	备注
TZ-017	潞城急救站	规划 B 级急救工作站	潞城镇	现状甘棠社区卫生服务中心	近期增设	依托医疗卫生机构	现状社区卫生服务中心	甘棠社区卫生服务中心	A516			规划	否	
TZ-018	马驹桥急救站	规划 B 级急救工作站	马驹桥镇	现状大杜社卫生院	近期增设	依托医疗卫生机构	现状社区卫生服务中心	大杜社卫生院	A517			规划	是	
TZ-019	台湖急救站	规划 B 级急救工作站	台湖镇	现状台湖卫生院	近期增设	依托医疗卫生机构	现状社区卫生服务中心	台湖卫生院	A518			规划	否	
TZ-020	永乐店急救站	规划 B 级急救工作站	永乐店镇	现状永乐店卫生院	近期增设	依托医疗卫生机构	现状社区卫生服务中心	永乐店卫生院	A519			规划	是	
TZ-021	西集急救站 1	规划 B 级急救工作站	西集镇	现状郎府社区卫生服务中心	近期增设	依托医疗卫生机构	现状社区卫生服务中心	郎府社区卫生服务中心	A520			规划	否	
TZ-022	漷县急救站 1	现状 B 级急救工作站	漷县镇	现状县卫生院	现状保留扩大面积	依托医疗卫生机构	现状社区卫生服务中心	漷县卫生院	A521			现状	现状	
TZ-023	漷县急救站 2	规划 B 级急救工作站	漷县镇	现状觅子店卫生院	近期增设	依托医疗卫生机构	现状社区卫生服务中心	觅子店卫生院	A522			规划	否	
TZ-024	于家务急救站	现状 B 级急救工作站	于家务镇	现状于家务卫生院	现状保留扩大面积	依托医疗卫生机构	现状社区卫生服务中心	于家务卫生院	A523			现状	现状	
TZ-025	西集急救站 2	规划 B 级急救工作站	西集镇	现状西集卫生院	近期增设	依托医疗卫生机构	现状社区卫生服务中心	西集卫生院	A524			规划	否	
TZ-026	03 组团急救站 1	规划 B 级急救工作站	副中心		近期增设	依托医疗卫生机构	规划社区卫生服务中心		A8	2	1.9	规划	是	A8 社区综合管理
TZ-027	03 组团急救站 2	规划 B 级急救工作站	副中心		近期增设	依托医疗卫生机构	规划社区卫生服务中心		A8	2	1.78	规划	是	A8 社区综合管理
TZ-028	03 组团急救站 3	规划 B 级急救工作站	副中心	现状梨园卫生院	近期增设	依托医疗卫生机构	现状社区卫生服务中心	梨园卫生院	A514	1.4	0.32	规划	是	
TZ-029	07 组团急救站	规划 B 级急救工作站	副中心	现状宋庄卫生院	现状保留扩大面积	依托医疗卫生机构	现状社区卫生服务中心	宋庄卫生院	A514	1	0.79	现状	现状	



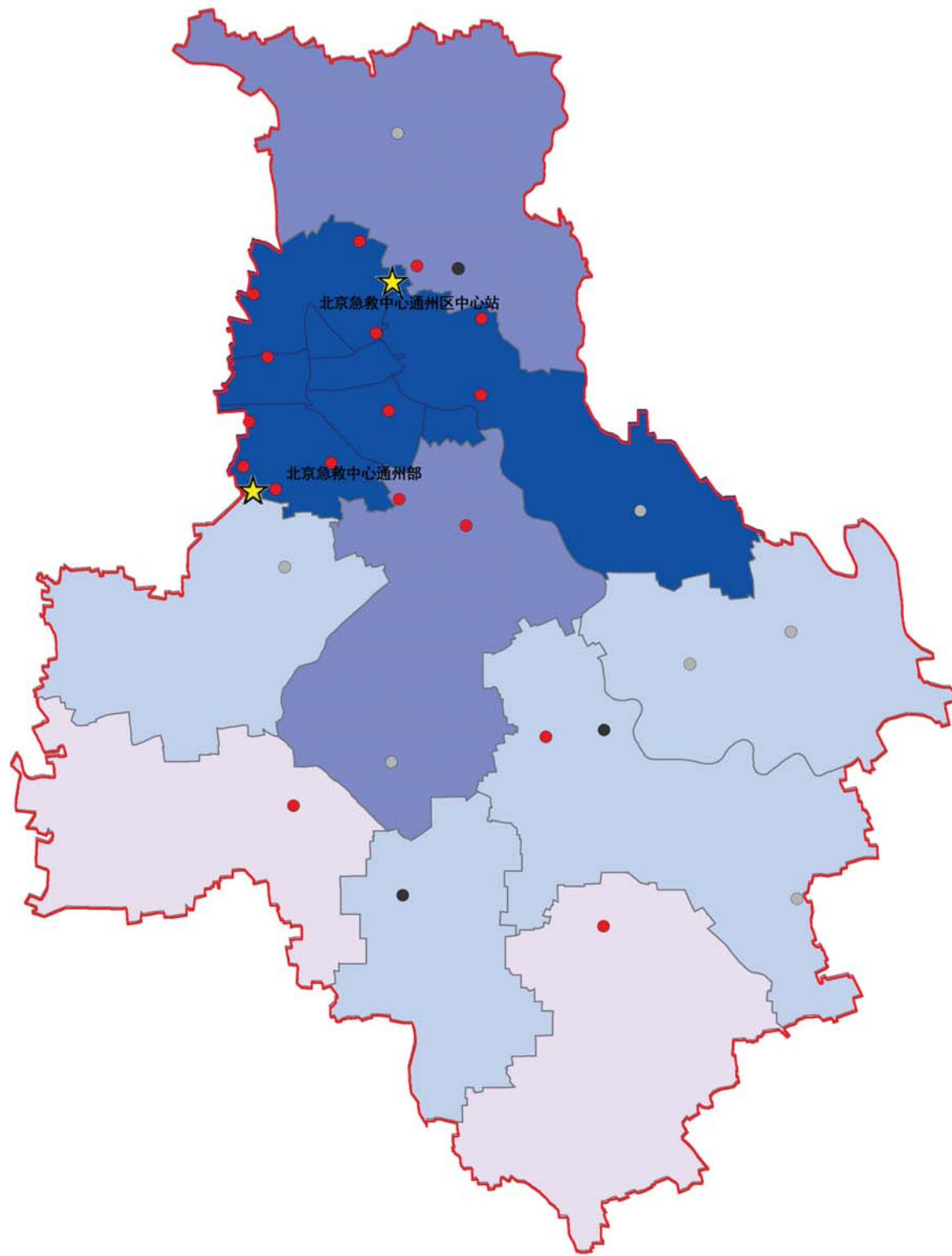
图例

- 区界
- 街道界
- 急救分中心
- 现状达标急救工作站
- 现状不达标急救工作站



图例

-  区界
-  街道界
-  急救中心站
-  现状A级急救工作站
-  现状B级急救工作站
-  规划中心工作站
-  规划B级急救工作站



图例

- 区界
- 街道界
- 呼叫满足率75%-85%的地区
- 呼叫满足率85%-90%的地区
- 呼叫满足率90%-95%的地区
- 呼叫满足率95%-100%的地区
- 现状急救工作站
- 建议优先实施急救工作站
- 建议北京急救中心通州部优先实施

通州区院前医疗急救设施空间布局专项规划

通州区副中心规划图则



图例

- 街道界
- 急救中心站
- 现状保留A级急救工作站
- 现状保留B级急救工作站
- 规划新增A级急救工作站
- 规划新增B级急救工作站
- 居住用地
- 产业居住用地
- 居住产业混合教育用地
- 公共管理用地
- 公共服务设施用地
- 大专院校及科研用地
- 基础设施用地
- 公园及绿地
- 特殊用地及其他用地
- 战略留白用地
- 水域

序号	急救工作站名称	设施类型	街道/乡	规划地块现状情况	设置方式	依托机构分类	依托机构	依托机构名称	选址位置规划用地性质	规划地块容积率	规划地块用地面积	规划与现状	近期是否优先实施	备注
TZ-001	北京急救中心通州部	规划北京急救中心通州部	副中心	待建急救中心	近期加设	依托医疗卫生机构	独立占地		A5	1.3	1.5	规划	是	独立占地
TZ-002	北京急救中心通州急救中心站	规划急救中心站	副中心	待建公共卫生大厦	近期搬迁	依托医疗卫生机构	依托公共卫生设施	公共卫生大厦	A5	1.8	1.6	规划	是	建筑面积800平方米
TZ-003	中心工作站1	规划中心工作站	副中心	未建安贞医院	近期加设	依托医疗卫生机构	综合医院	安贞医院	A51	1.2	20	规划	是	建筑面积800平方米
TZ-029	07组团急救站	规划B级急救工作站	副中心	现状宋庄卫生院	现状保留扩大面积	依托医疗卫生机构	社区卫生服务中心	宋庄卫生院	A514	1	0.79	现状	现状	
TZ-005	08组团急救站	规划B级急救工作站	副中心		近期加设	依托医疗卫生机构	社区卫生服务中心		A8	2	1.16	规划	是	A8社区综合管理

通州区院前医疗急救设施空间布局专项规划

通州区副中心规划图则



图例

- 街道界
- 急救中心站
- 现状保留A级急救工作站
- 现状保留B级急救工作站
- 规划新增A级急救工作站
- 规划新增B级急救工作站
- 居住用地
- 产业居住用地
- 居住产业混合教育用地
- 公共管理用地
- 公共服务设施用地
- 大专院校及科研用地
- 基础设施用地
- 公园及绿地
- 特殊用地及其他用地
- 战略留白用地
- 水域

序号	急救工作站名称	设施类型	街道/乡	规划地块现状情况	设置方式	依托机构分类	依托机构	依托机构名称	选址位置规划用地性质	规划地块容积率	规划地块用地面积	规划与现状	近期是否优先实施	备注
TZ-006	09组团急救站	规划B级急救工作站	副中心		近期加设	依托医疗卫生机构	社区卫生服务中心		A8	2	1.5	规划	是	A8社区综合管理
TZ-007	12组团急救站	规划B级急救工作站	副中心		近期加设	依托医疗卫生机构	社区卫生服务中心		A8	2.5	0.67	规划	是	A8社区综合管理
TZ-008	02组团急救站	规划B级急救工作站	副中心		近期加设	依托医疗卫生机构	社区卫生服务中心		A514	1.1	0.32	规划	是	
TZ-009	05组团急救站	规划B级急救工作站	副中心		近期加设	依托医疗卫生机构	社区卫生服务中心		A514	1	0.42	规划	是	
TZ-010	06组团急救站	规划B级急救工作站	副中心		近期加设	依托医疗卫生机构	社区卫生服务中心		A514	1	0.4	规划	是	
TZ-011	04组团急救站	规划B级急救工作站	副中心		近期加设	依托医疗卫生机构	社区卫生服务中心		A514	2	0.49	规划	是	

通州区院前医疗急救设施空间布局专项规划

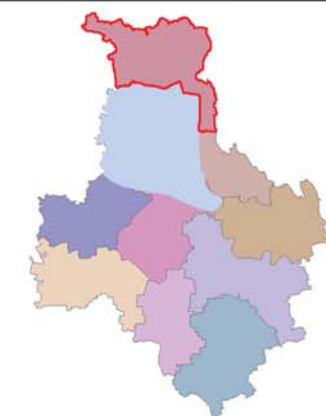
通州区副中心规划图则



图例

- 街道界
- 急救中心站
- 现状保留A级急救工作站
- 现状保留B级急救工作站
- 规划新增A级急救工作站
- 规划新增B级急救工作站
- 居住用地
- 产业居住用地
- 居住产业混合教育用地
- 公共管理用地
- 公共服务设施用地
- 大专院校及科研用地
- 基础设施用地
- 公园及绿地
- 特殊用地及其他用地
- 战略留白用地
- 水域

序号	急救工作站名称	设施类型	街道/乡	规划地块现状情况	设置方式	依托机构分类	依托机构	依托机构名称	选址位置规划用地性质	规划地块容积率	规划地块用地面积	规划与现状	近期是否优先实施	备注
TZ-012	01组团急救站	规划B级急救工作站	副中心		近期加设	依托医疗卫生机构	社区卫生服务中心		A8	2.5	0.94	规划	是	A8社区综合管理
TZ-013	11组团急救站1	规划B级急救工作站	副中心	现状张家湾卫生院	近期加设	依托医疗卫生机构	社区卫生服务中心	张家湾卫生院	A514	1	2.83	规划	是	
TZ-014	11组团急救站2	规划B级急救工作站	副中心		近期加设	依托医疗卫生机构	社区卫生服务中心		A8	2	1.91	规划	是	A8社区综合管理
TZ-026	03组团急救站1	规划B级急救工作站	副中心		近期加设	依托医疗卫生机构	社区卫生服务中心		A8	2	1.9	规划	是	A8社区综合管理
TZ-027	03组团急救站2	规划B级急救工作站	副中心		近期加设	依托医疗卫生机构	社区卫生服务中心		A8	2	1.78	规划	是	A8社区综合管理
TZ-028	03组团急救站3	规划B级急救工作站	副中心	现状梨园卫生院	近期加设	依托医疗卫生机构	社区卫生服务中心	梨园卫生院	A514	1.4	0.32	规划	是	



图例

- 街道界
- 急救中心站
- 现状保留A级急救工作站
- 现状保留B级急救工作站
- 规划新增A级急救工作站
- 规划新增B级急救工作站
- 规划建设用地
- 规划非建设用地
- 水域

序号	急救工作站名称	设施类型	街道/乡	规划地块现状情况	设置方式	依托机构分类	依托机构	依托机构名称	选址位置规划用地性质	规划地块容积率	规划地块用地面积	规划与现状	近期是否优先实施	备注
TZ-015	宋庄急救站	规划B级急救工作站	宋庄镇	现状徐辛庄社区卫生服务中心	近期加设	依托医疗卫生机构	社区卫生服务中心	徐辛庄社区卫生服务中心	A514			规划	否	

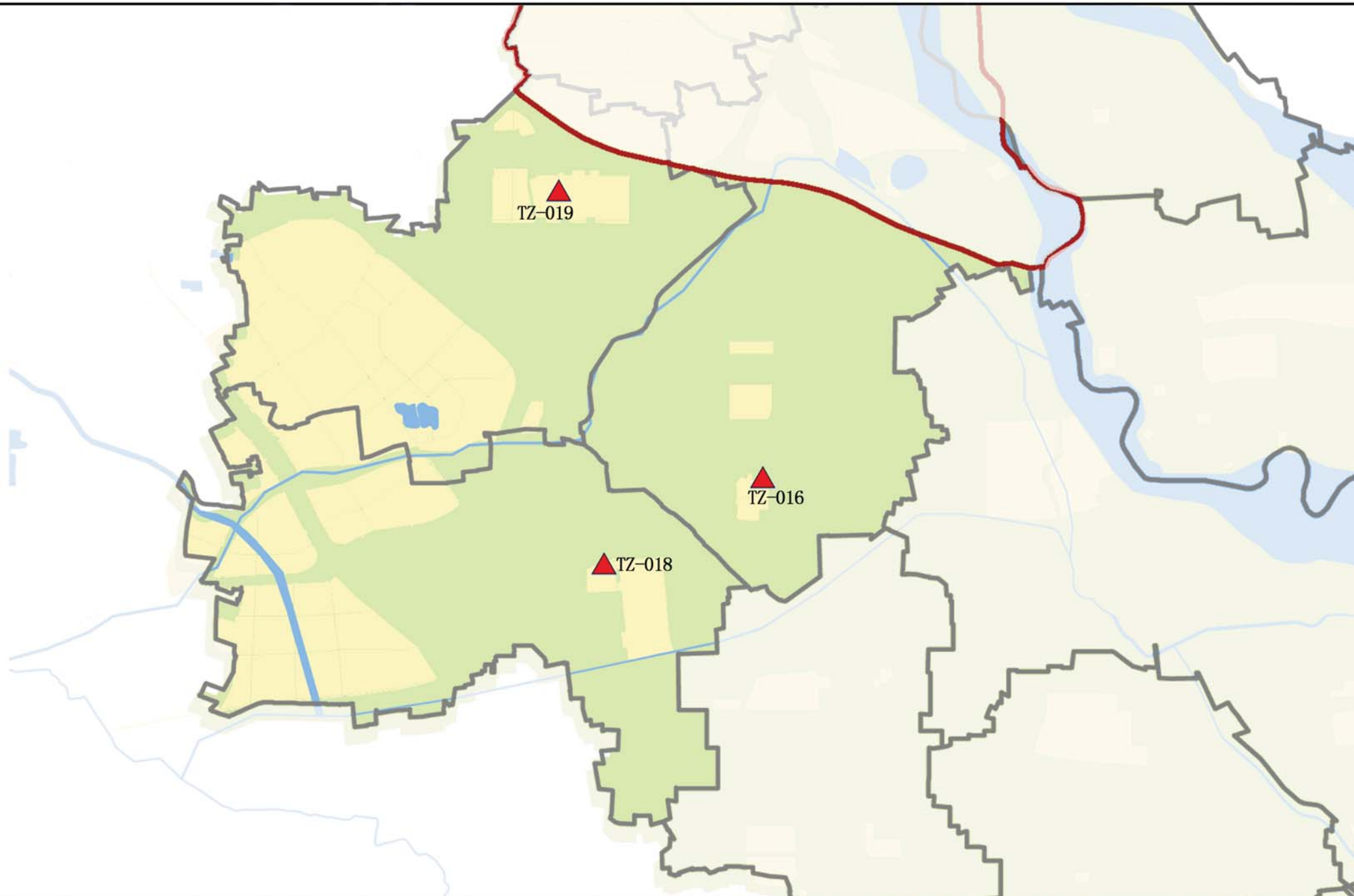
通州区院前医疗急救设施空间布局专项规划

通州区张家湾镇、马驹桥镇、台湖镇规划图则



图例

- 街道界
- 急救中心站
- 现状保留A级急救工作站
- 现状保留B级急救工作站
- 规划新增A级急救工作站
- 规划新增B级急救工作站
- 规划建设用地
- 规划非建设用地
- 水域



序号	急救工作站名称	设施类型	街道/乡	规划地块现状情况	设置方式	依托机构分类	依托机构	依托机构名称	选址位置规划用地性质	规划地块容积率	规划地块用地面积	规划与现状	近期是否优先实施	备注
TZ-016	张家湾急救站	规划B级急救工作站	张家湾镇	现状牛堡屯卫生院	近期加设	依托医疗卫生机构	社区卫生服务中心	牛堡屯卫生院	A515			规划	否	
TZ-018	马驹桥急救站	规划B级急救工作站	马驹桥镇	现状大杜社卫生院	近期加设	依托医疗卫生机构	社区卫生服务中心	大杜社卫生院	A517			规划	是	
TZ-019	台湖急救站	规划B级急救工作站	台湖镇	现状台湖卫生院	近期加设	依托医疗卫生机构	社区卫生服务中心	台湖卫生院	A518			规划	否	

通州区院前医疗急救设施空间布局专项规划

通州区潞城镇、西集镇规划图则



图例

- 街道界
- 急救中心站
- 现状保留A级急救工作站
- 现状保留B级急救工作站
- 规划新增A级急救工作站
- 规划新增B级急救工作站
- 规划建设用地
- 规划非建设用地
- 水域

序号	急救工作站名称	设施类型	街道/乡	规划地块现状情况	设置方式	依托机构分类	依托机构	依托机构名称	选址位置规划用地性质	规划地块容积率	规划地块用地面积	规划与现状	近期是否优先实施	备注
TZ-017	潞城急救站	规划B级急救工作站	潞城镇	现状甘棠社区卫生服务中心	近期加设	依托医疗卫生机构	社区卫生服务中心	甘棠社区卫生服务中心	A516			规划	否	
TZ-021	西集急救站1	规划B级急救工作站	西集镇	现状郎府社区卫生服务中心	近期加设	依托医疗卫生机构	社区卫生服务中心	郎府社区卫生服务中心	A520			规划	否	
TZ-025	西集急救站2	规划B级急救工作站	西集镇	现状西集卫生院	近期加设	依托医疗卫生机构	社区卫生服务中心	西集卫生院	A524			规划	否	

通州区院前医疗急救设施空间布局专项规划

通州区漷县镇规划图则



图例

- 街道界
- 急救中心站
- 现状保留A级急救工作站
- 现状保留B级急救工作站
- 规划新增A级急救工作站
- 规划新增B级急救工作站
- 规划建设用地
- 规划非建设用地
- 水域

序号	急救工作站名称	设施类型	街道/乡	规划地块现状情况	设置方式	依托机构分类	依托机构	依托机构名称	选址位置规划用地性质	规划地块容积率	规划地块用地面积	规划与现状	近期是否优先实施	备注
TZ-004	中心工作站2	规划中心工作站	漷县镇	在建人民医院	近期加设	依托医疗卫生机构	综合医院	人民医院	A51			规划	是	建筑面积800平方米
TZ-022	漷县急救站1	现状B级急救工作站	漷县镇	现状县卫生院	现状保留扩大面积	依托医疗卫生机构	社区卫生服务中心	漷县卫生院	A521			现状	现状	
TZ-023	漷县急救站2	规划B级急救工作站	漷县镇	现状觅子店卫生院	近期加设	依托医疗卫生机构	社区卫生服务中心	觅子店卫生院	A522			规划	否	

通州区院前医疗急救设施空间布局专项规划

通州区永乐店镇、于家务镇规划图则



图例

- 街道界
- 急救中心站
- 现状保留A级急救工作站
- 现状保留B级急救工作站
- 规划新增A级急救工作站
- 规划新增B级急救工作站
- 规划建设用地
- 规划非建设用地
- 水域

序号	急救工作站名称	设施类型	街道/乡	规划地块现状情况	设置方式	依托机构分类	依托机构	依托机构名称	选址位置规划用地性质	规划地块容积率	规划地块用地面积	规划与现状	近期是否优先实施	备注
TZ-020	永乐店急救站	规划B级急救工作站	永乐店镇	现状永乐店卫生院	近期加设	依托医疗卫生机构	社区卫生服务中心	永乐店卫生院	A519			规划	是	
TZ-024	于家务急救站	现状B级急救工作站	于家务镇	现状于家务卫生院	现状保留扩大面积	依托医疗卫生机构	社区卫生服务中心	于家务卫生院	A523			现状	现状	