



北京市院前医疗急救设施空间布局专项规划

(2020年-2022年)

东城区分册

北京市院前医疗急救设施空间布局专项规划

(2020年-2022年)

东城区分册



北京市城市规划设计研究院

城乡规划编制资质证书等级：甲级

证书编号：[建]城规编第(141003)

有效期限：自 2014 年 6 月 10 日至 2019 年 12 月 30 日

2019 年 12 月



东城区分册

院前医疗急救设施空间布局专项规划说明

附图 1: 现状院前医疗急救设施分布示意图

附图 2: 规划院前医疗急救设施分布示意图

附图 3: 近期需实施的院前医疗急救设施分布示意图

街道 / 乡镇规划图则

1 东城区院前医疗急救设施现状情况

截至2019年2月，东城区共有急救分中心1处，急救工作站6个，分别为和平里急救工作站、东直门急救工作站、北小街急救工作站、崇文门急救工作站（999急救工作站）、天坛急救工作站、永外急救工作站，其中仅北京急救中心东城分中心、和平里急救工作站房屋建筑面积达到80平方米以上，详见东城区附图1。

2 东城区院前医疗急救设施规划布局方案

经综合分析东城区现状医疗卫生设施布局、公交场站、停车场等设施布局和公园绿地布局，并与各街乡现状人口进行匹配，同时经过交通路网模型校验后，东城区院前医疗急救设施规划如下：

（1）急救中心站

东城区共规划急救中心站1处，为北京急救中心东城急救中心站，依托现状北京急救中心东城分中心，现状位于安内中绦胡同甲2号，拟在陶然亭桥附近选址以满足面积要求。

（2）急救工作站

东城区共规划急救工作站11处，实现原则上每个街道/乡/镇至少1个急救工作站；实现建设用地平峰时段车行10分钟和高峰时段车行10分钟基本全覆盖，且交通便利、出入方便；全区急救工作站内救护车总量满足每三万人一辆车的标准。急救工作站实施时尽可能依托现有设施，在现有设施内安排，并保障其使用面积和停车位数量，尽量避免新建或改扩建。具体规划情况如下：

1) 现状保留4处，分别为和平里急救工作站、东直门急救工作站、北小街急救工作站、崇文门急救工作站（999急救工作站），均保留并达到B级急救工作站标准。

2) 规划新增急救工作站7处（其中A级急救工作站1处，B级急救工作站6处），均在已有设施内安排，建议尽快实施，详见东城区附图2和表1。

东城区规划的11处急救工作站中，现状保留的2处，现状保留扩大面积2处，在建的2处，建议近期加设的5处。在5处近期加设的急救工作站中，结合所在地区的现状呼叫满足率情况，进一步提出4处急救工作站建议优先实施，详见东城区附图3。

（3）实施建议

为了应对实施过程中的不可预计因素，保障急救工作站实施，在各急救工作站建设时，如有更好的选址，区政府和行业主管部门可根据实际情况，在服务半径可覆盖的区域内，对规划的急救工作站的位置进行微调，保证为所在区域居民提供高质量的急救服务即可。同时鼓励条件允许的情况下，人口密集地区的急救工作站由B级提升为A级，更好地为居民服务。

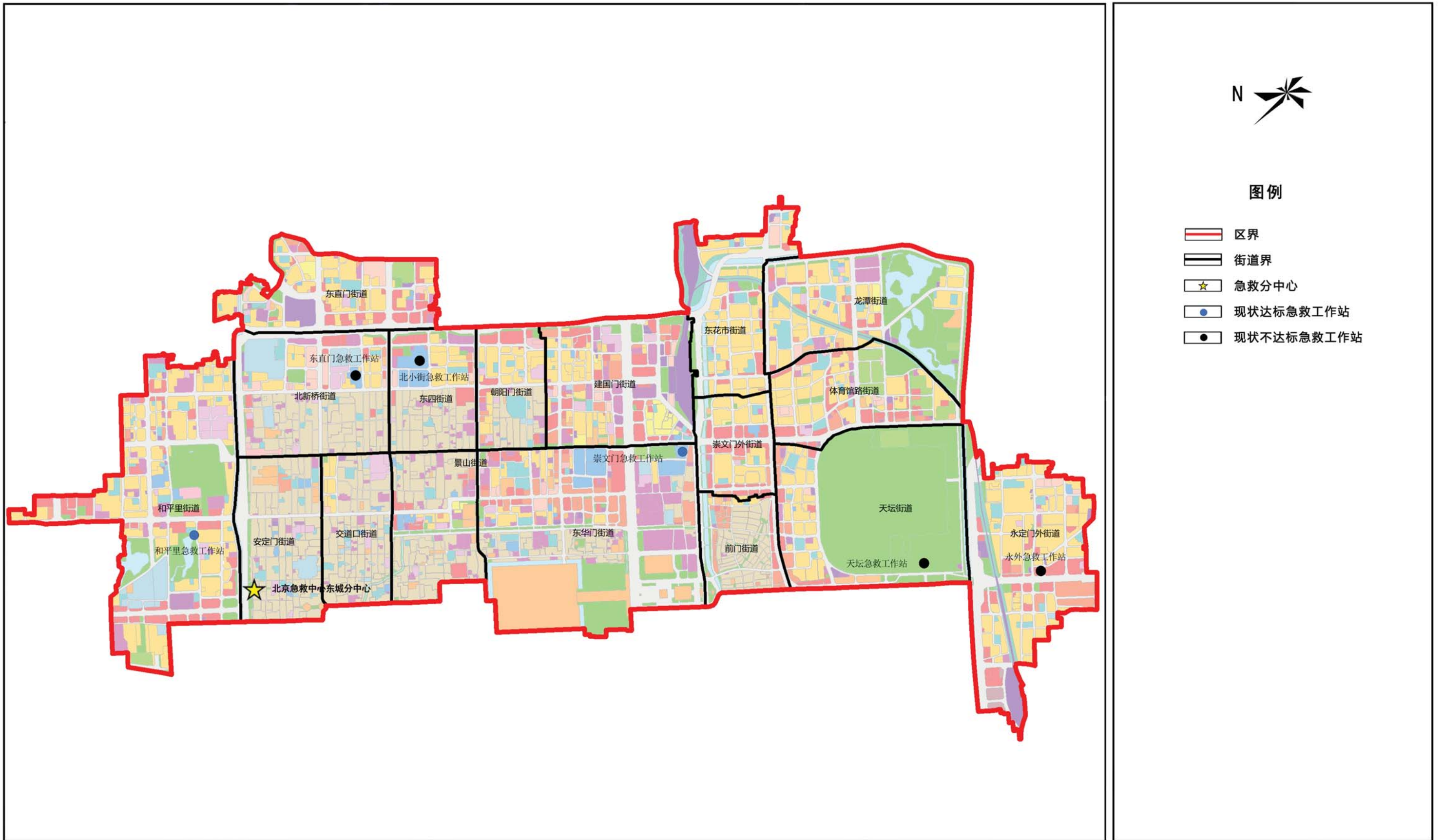
鼓励急救工作站分时段、多用途使用，积极开展社区宣教，加强急救宣传和培训工作，向周边居民进行急救教育，普及急救知识和技能，提高公众自救互救能力。

东城区规划急救设施明细表

序号	急救工作站名称	设施类型	街道/乡	规划地块现状情况	建议方式	依托机构分类	依托机构	依托机构名称	选址位置 规划用地性质	规划地块容积率	规划地块用地面积 (ha)	规划/现状	近期是否优先实施	备注
DC-001	北京急救中心东城急救中心站	现状保留急救中心站	安定门街道	东城急救分中心	现状保留扩大面积	依托医疗卫生机构	现状急救分中心	现状东城急救分中心	P	0.5	1.58	现状	现状	拟在陶然亭桥附近选址以满足面积要求-东城卫健委
DC-002	和平里急救工作站	现状保留B级急救工作站	和平里街道	青年湖公园	现状保留	依托现状公园	公园	青年湖公园	G1	0	12.21	现状	现状	
DC-003	交道口急救工作站	规划B级急救工作站	和平里街道	地坛公园	在建	依托现状公园	公园	地坛公园	G1	0	35.21	规划	在建	
DC-004	东直门急救工作站	现状保留B级急救工作站	北新桥街道	北京中医药大学东直门医院	现状保留扩大面积	依托医疗卫生机构	中医医院	北京中医药大学东直门医院	A5	2.5	3.17	现状	现状	
DC-005	景山急救工作站	规划B级急救工作站	景山街道	北京市隆福医院	近期加设	依托医疗卫生机构	中西医结合医院	北京市隆福医院	A1	0.5	0.62	规划	是	崔府夹道(京诚集团内)
DC-006	北小街急救工作站	现状保留B级急救工作站	东四街道	陆军总医院	现状保留扩大面积	依托医疗卫生机构	综合医院	陆军总医院	A5	2.5	7.13	现状	现状	
DC-007	崇文门急救工作站	现状保留B级急救工作站	东华门街道	北京同仁医院	现状保留	依托医疗卫生机构	综合医院	北京同仁医院	A5	2.2	2.02	现状	现状	
DC-008	建国门急救工作站	规划B级急救工作站	建国门街道	商业	近期加设	其他	其他	其他	S3	0	0.89	规划	是	租赁北京站东受禄街28号
DC-009	前门急救工作站	规划B级急救工作站	崇文门外街道	北京市普仁医院	近期加设	依托医疗卫生机构	综合医院	北京市普仁医院	B	3	0.38	规划	是	
DC-010	东花市急救工作站	规划B级急救工作站	东花市街道	东花市社区卫生服务中心	近期加设	依托医疗卫生机构	社区卫生服务中心	东花市社区卫生服务中心	A51	2.2	0.22	规划	否	
DC-011	龙潭急救工作站	规划B级急救工作站	龙潭街道	龙潭湖公园	在建	依托现状公园	公园	龙潭湖公园	G1	0	8.69	规划	在建	
DC-012	永外急救工作站	规划A级急救工作站	天坛街道	二十四节气公园	近期加设	依托现状公园	公园	二十四节气公园	G1	3.07	0.47	规划	是	

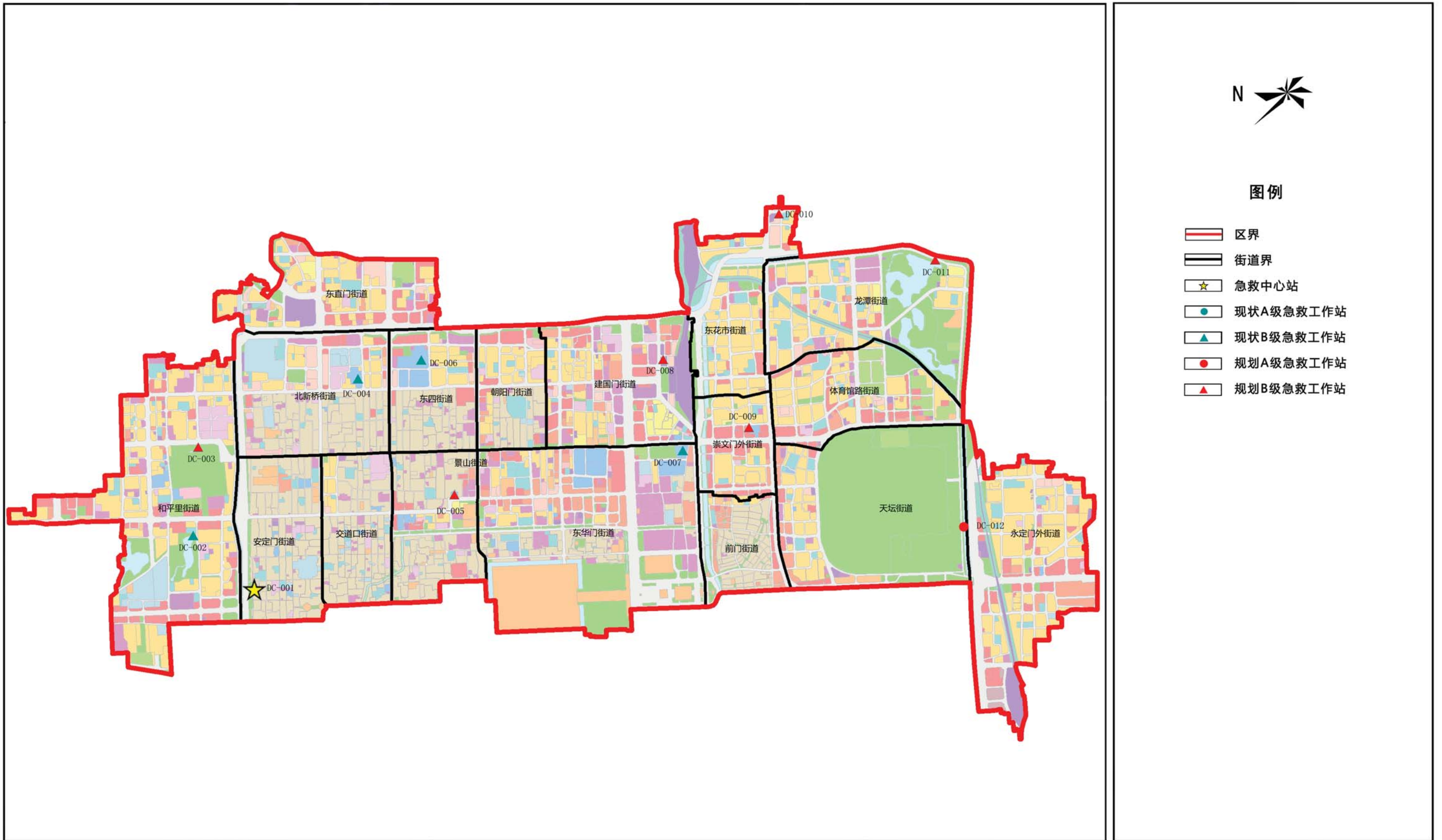
东城区院前医疗急救设施空间布局专项规划

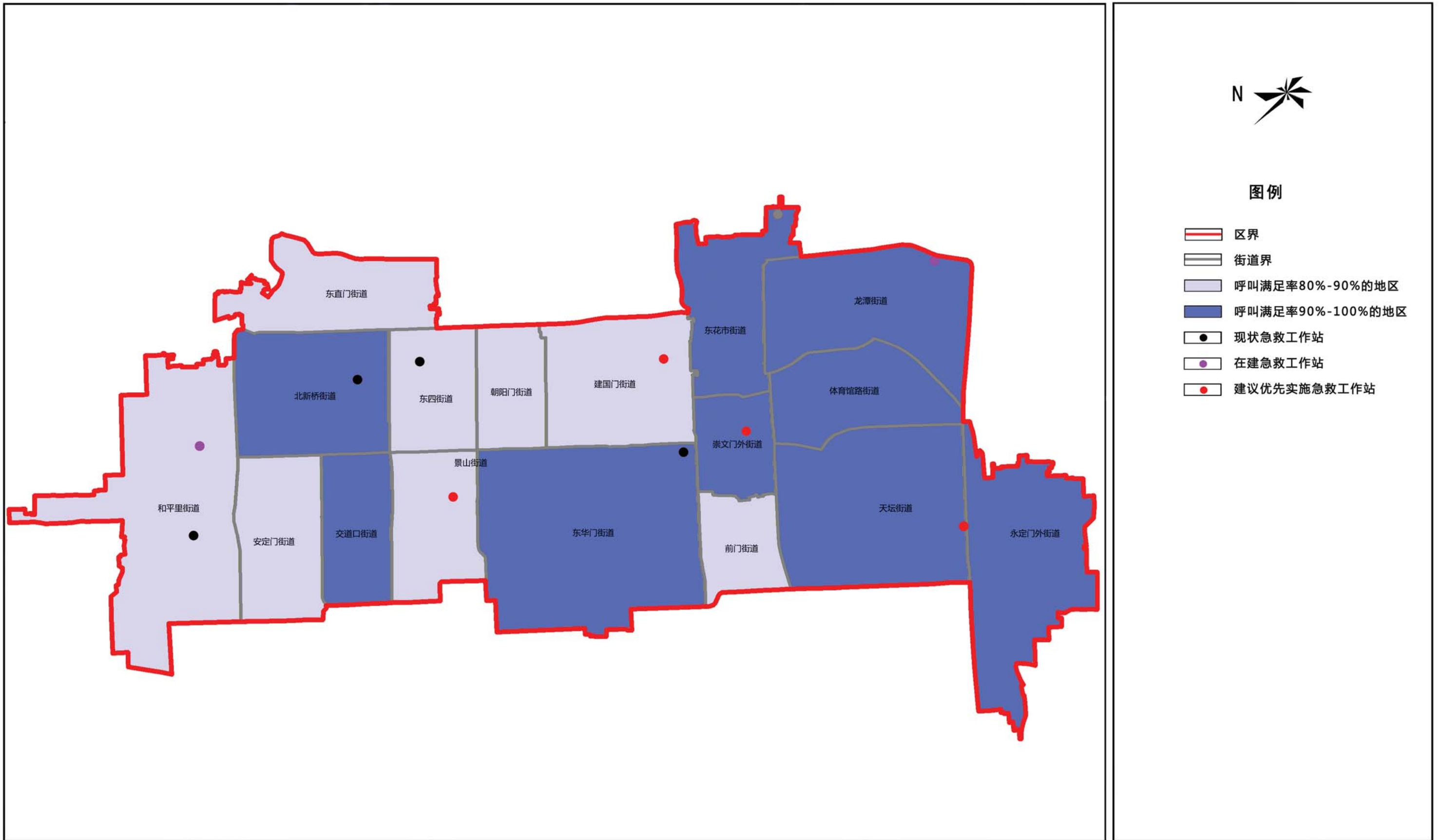
附图1：东城区现状院前医疗急救设施分布示意图



东城区院前医疗急救设施空间布局专项规划

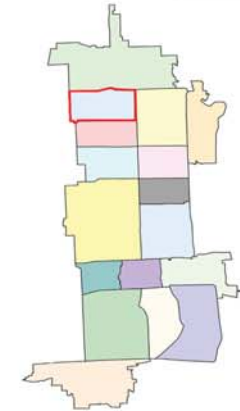
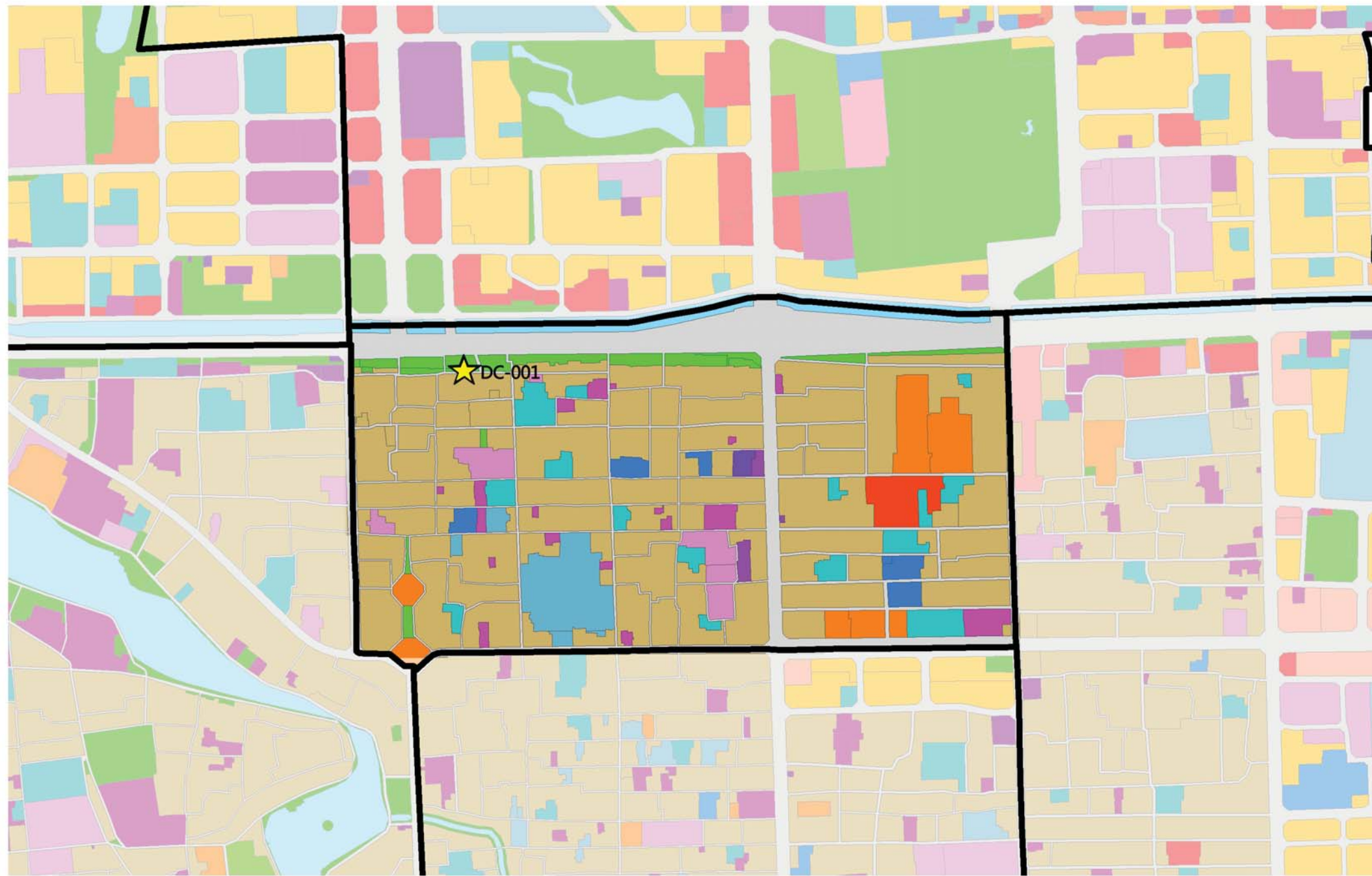
附图2：东城区规划院前医疗急救设施分布示意图





东城区院前医疗急救设施空间布局专项规划

东城区安定门桥街道规划图则



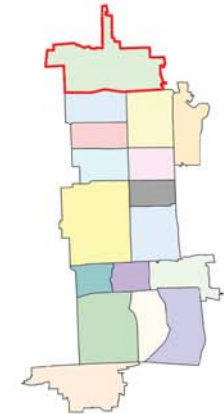
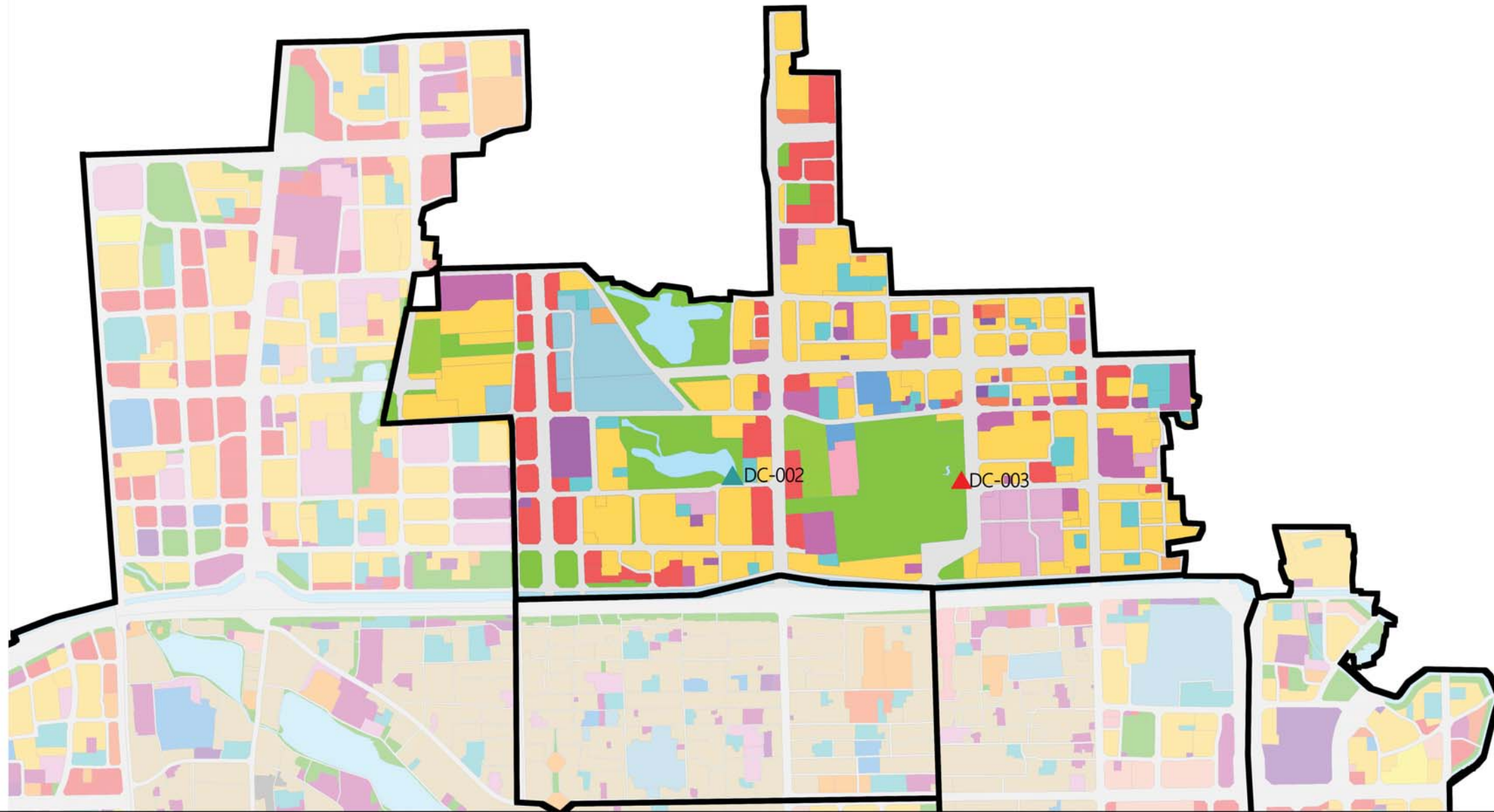
图例

- 街道界
- 急救中心站
- 现状保留A级急救工作站
- 现状保留B级急救工作站
- 规划新增A级急救工作站
- 规划新增B级急救工作站
- 一类居住用地
- 二类居住用地
- 基础教育用地
- 教育科研用地
- 行政办公用地
- 综合性商业金融服务业用地
- 文化娱乐用地
- 多功能用地
- 社会停车场用地
- 区域交通设施用地
- 公用设施用地
- 公园绿地
- 防护绿地
- 水域
- 医疗卫生用地
- 工业用地
- 仓储用地

序号	急救工作站名称	设施类型	街道/乡	规划地块现状情况	建议方式	依托机构分类	依托机构	依托机构名称	选址位置规划用地性质	规划地块容积率	规划地块用地面积(ha)	规划/现状	近期是否优先实施	备注
DC-001	北京急救中心 东城急救中心站	现状保留急救中心站	安定门街道	东城急救分中心	现状保留 扩大面积	依托医疗卫生机构	现状急救分中心	现状东城急救分中心	P	0.5	1.58	现状	现状	拟在燕然亭桥附近选址以满足面积要求-东城卫健委

东城区院前医疗急救设施空间布局专项规划

东城区和平里街道规划图则



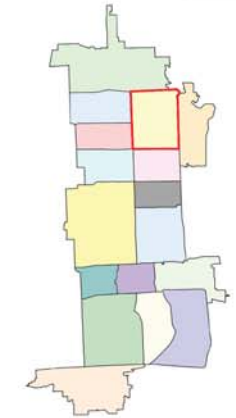
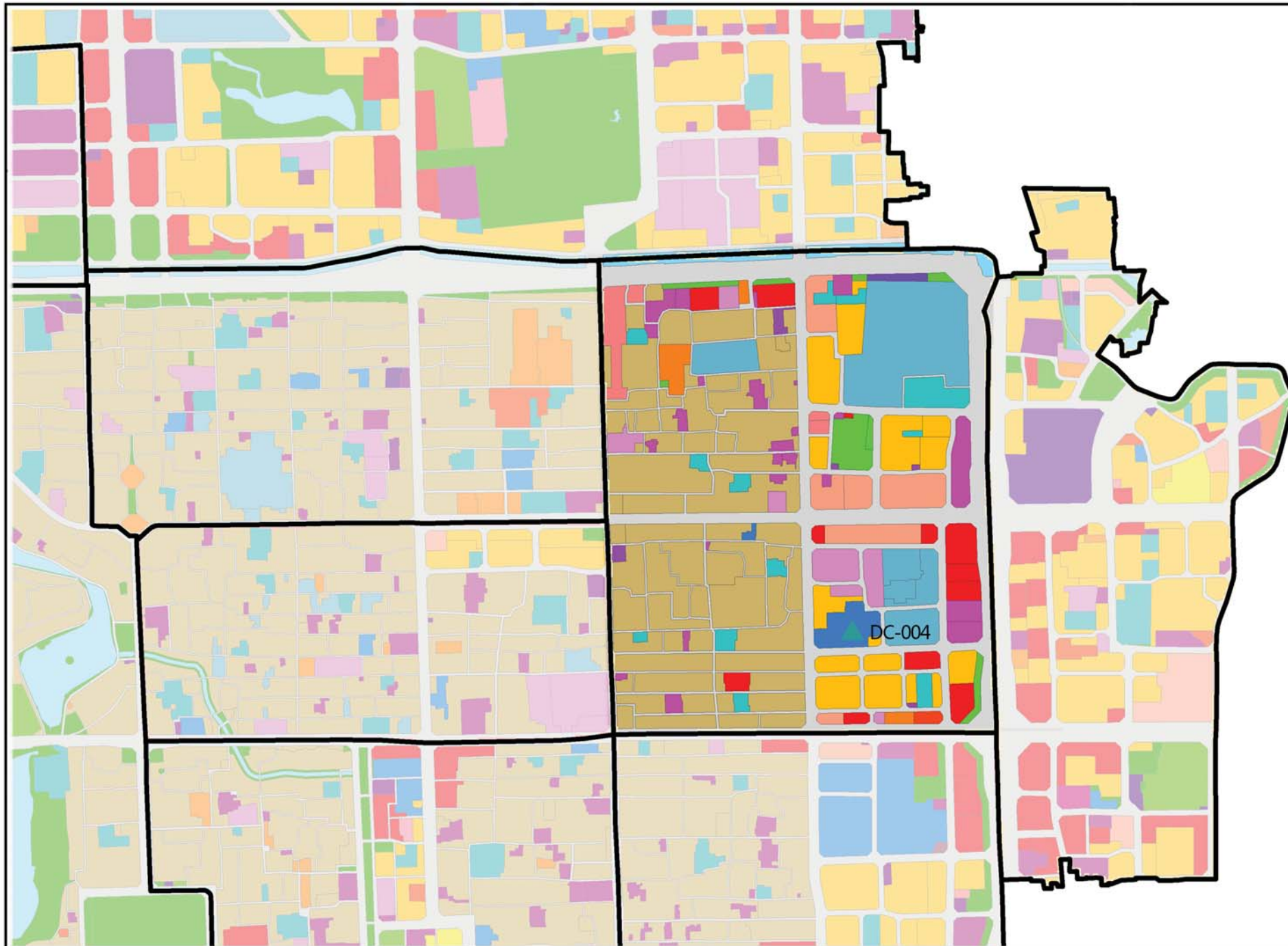
图例

- 街道界
- 急救中心站
- 现状保留A级急救工作站
- 现状保留B级急救工作站
- 规划新增A级急救工作站
- 规划新增B级急救工作站
- 一类居住用地
- 二类居住用地
- 基础教育用地
- 教育科研用地
- 行政办公用地
- 综合性商业金融服务业用地
- 文化娱乐用地
- 多功能用地
- 社会停车场用地
- 区域交通设施用地
- 公用设施用地
- 公园绿地
- 防护绿地
- 水域
- 医疗卫生用地
- 工业用地
- 仓储用地

序号	急救工作站名称	设施类型	街道/乡	规划地块现状情况	建议方式	依托机构分类	依托机构	依托机构名称	选址位置规划用地性质	规划地块容积率	规划地块用地面积(ha)	规划/现状	近期是否优先实施	备注
DC-002	和平里急救工作站	现状保留B级急救工作站	和平里街道	青年湖公园	现状保留	依托现状公园	公园	青年湖公园	G1	0	12.21	现状	现状	
DC-003	交道口急救工作站	规划B级急救工作站	和平里街道	地坛公园	在建	依托现状公园	公园	地坛公园	G1	0	35.21	规划	在建	

东城区院前医疗急救设施空间布局专项规划

东城区北新桥街道规划图则



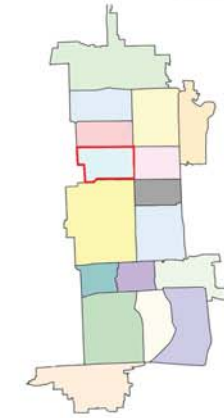
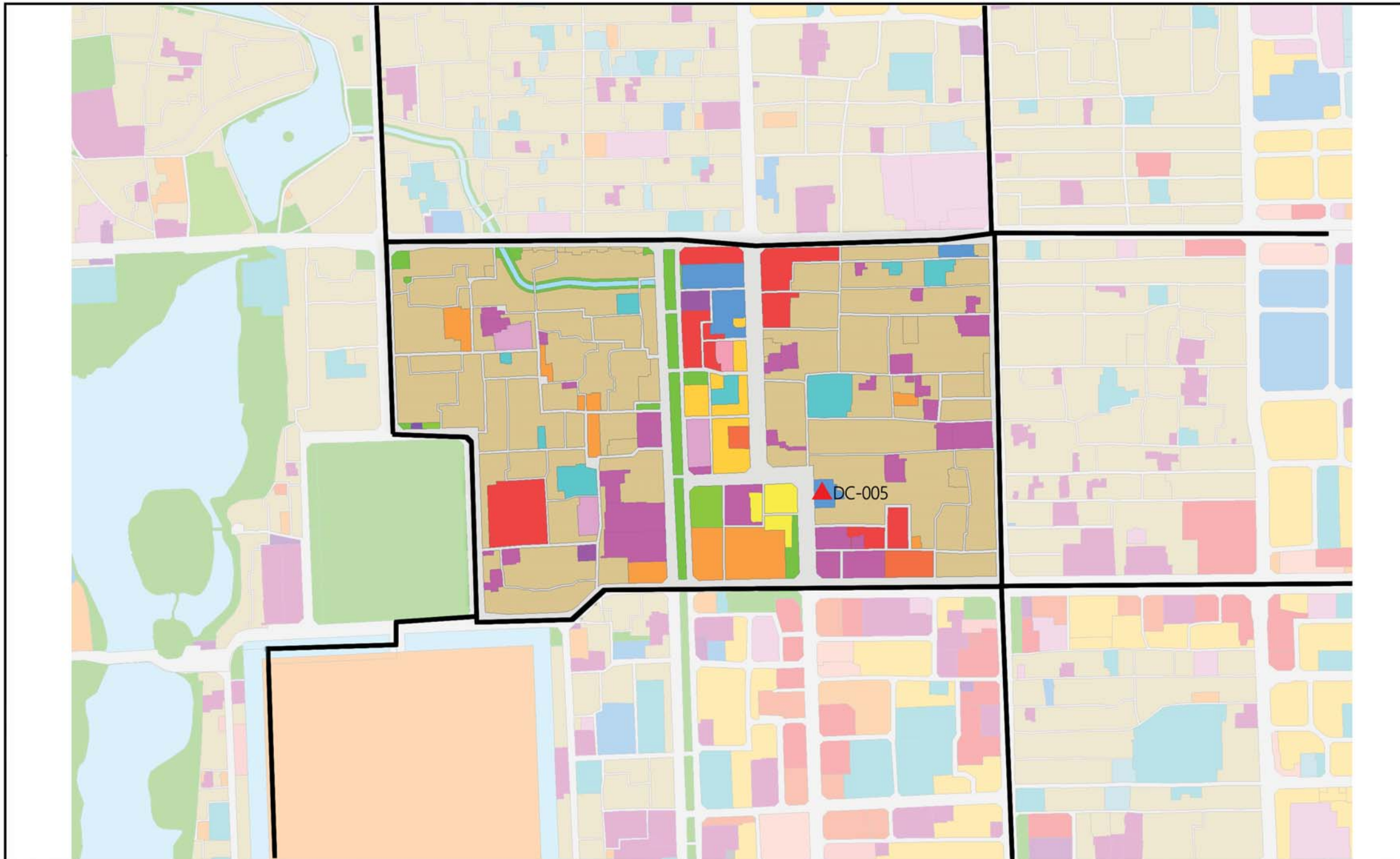
图例

- 街道界
- 急救中心站
- 现状保留A级急救工作站
- 现状保留B级急救工作站
- 规划新增A级急救工作站
- 规划新增B级急救工作站
- 一类居住用地
- 二类居住用地
- 基础教育用地
- 教育科研用地
- 行政办公用地
- 综合性商业金融服务业用地
- 文化娱乐用地
- 多功能用地
- 社会停车场用地
- 区域交通设施用地
- 公用设施用地
- 公园绿地
- 防护绿地
- 水域
- 医疗卫生用地
- 工业用地
- 仓储用地

序号	急救工作站名称	设施类型	街道/乡	规划地块现状情况	建议方式	依托机构分类	依托机构	依托机构名称	选址位置规划用地性质	规划地块容积率	规划地块用地面积(ha)	规划/现状	近期是否优先实施	备注
DC-004	东直门急救工作站	现状保留B级急救工作站	北新桥街道	北京中医药大学东直门医院	现状保留扩大面积	现状保留扩大面积 依托医疗卫生机构	中医医院	北京中医药大学东直门医院	A5	2.5	3.17	现状	现状	

东城区院前医疗急救设施空间布局专项规划

东城区景山街道规划图则



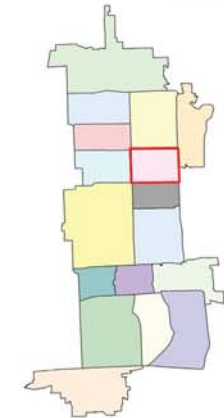
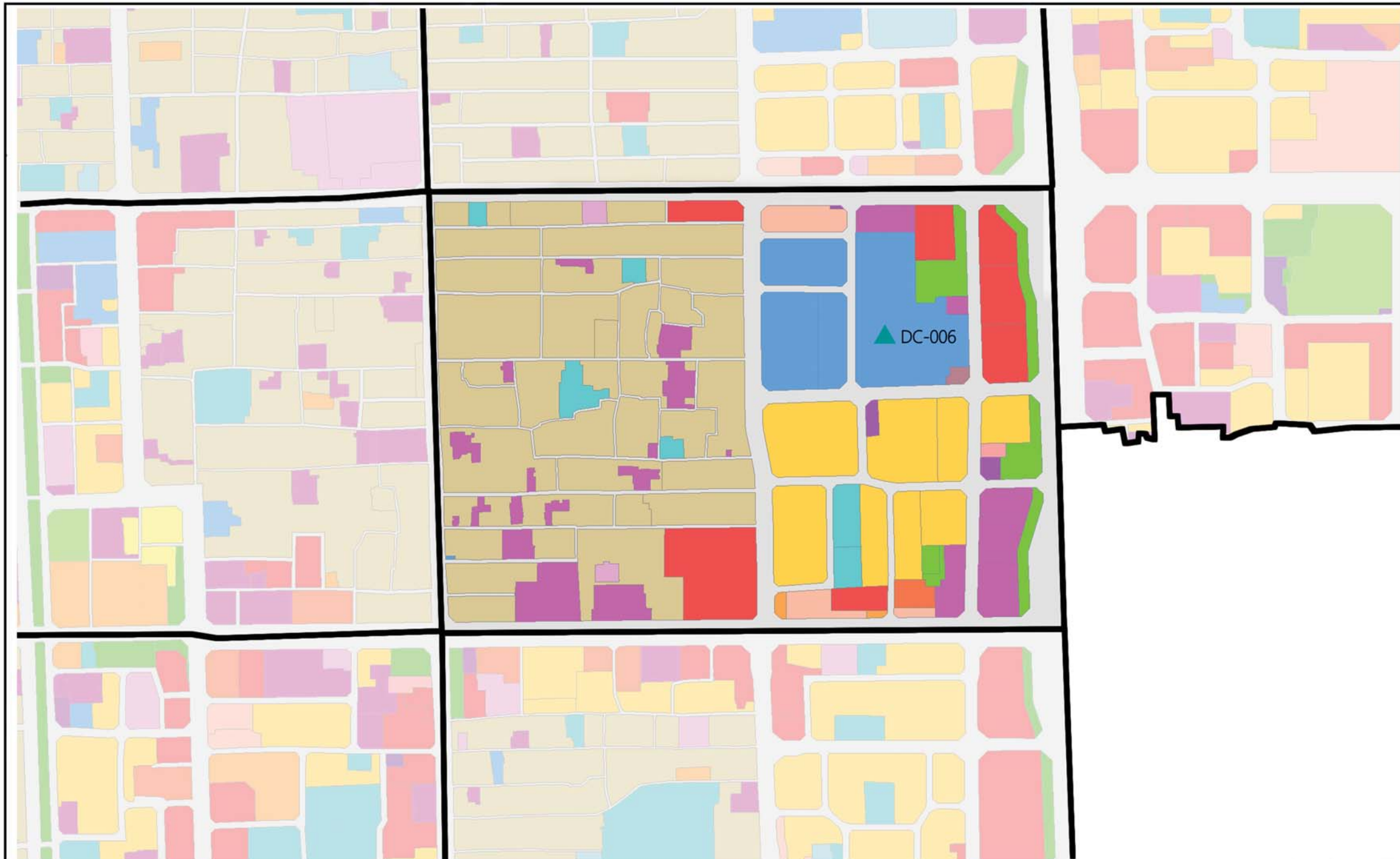
图例

- 街道界
- 急救中心站
- 现状保留A级急救工作站
- 现状保留B级急救工作站
- 规划新增A级急救工作站
- 规划新增B级急救工作站
- 一类居住用地
- 二类居住用地
- 基础教育用地
- 教育科研用地
- 行政办公用地
- 综合性商业金融服务业用地
- 文化娱乐用地
- 多功能用地
- 社会停车场用地
- 区域交通设施用地
- 公用设施用地
- 公园绿地
- 防护绿地
- 水域
- 医疗卫生用地
- 工业用地
- 仓储用地

序号	急救工作站名称	设施类型	街道/乡	规划地块现状情况	建议方式	依托机构分类	依托机构	依托机构名称	选址位置规划用地性质	规划地块容积率	规划地块用地面积(ha)	规划/现状	近期是否优先实施	备注
DC-005	景山急救工作站	规划B级急救工作站	景山街道	北京市隆福医院	近期加设	依托医疗卫生机构	中西医结合医院	北京市隆福医院	A1	0.5	0.62	规划	是	崔府夹道(京城集团内)

东城区院前医疗急救设施空间布局专项规划

东城区东四街道规划图则



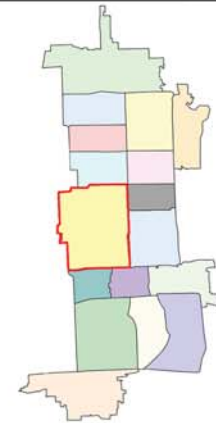
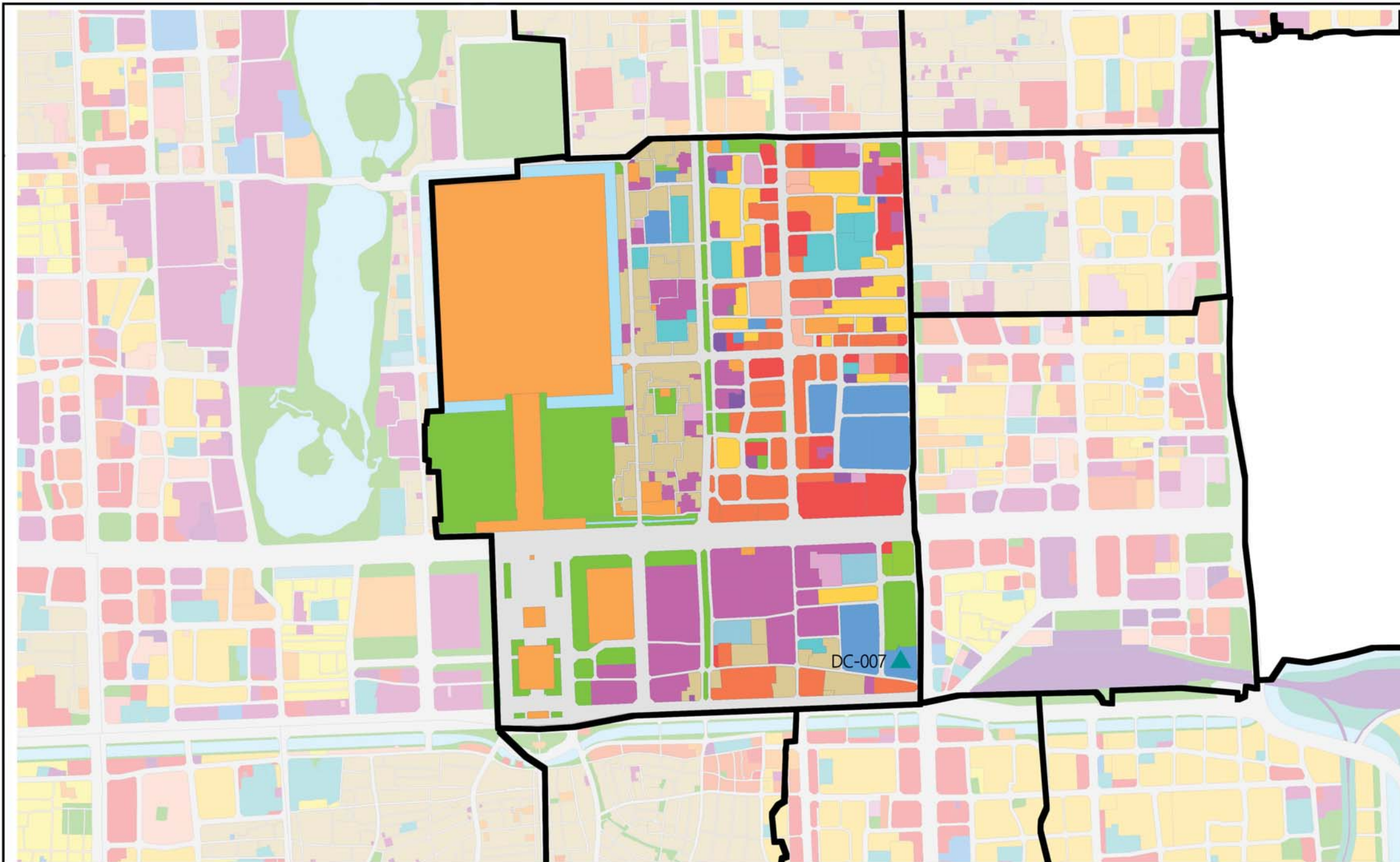
图例

- 街道界
- 急救中心站
- 现状保留A级急救工作站
- 现状保留B级急救工作站
- 规划新增A级急救工作站
- 规划新增B级急救工作站
- 一类居住用地
- 二类居住用地
- 基础教育用地
- 教育科研用地
- 行政办公用地
- 综合性商业金融服务业用地
- 文化娱乐用地
- 多功能用地
- 社会停车场用地
- 区域交通设施用地
- 公用设施用地
- 公园绿地
- 防护绿地
- 水域
- 医疗卫生用地
- 工业用地
- 仓储用地

序号	急救工作站名称	设施类型	街道/乡	规划地块现状情况	建议方式	依托机构分类	依托机构	依托机构名称	选址位置规划用地性质	规划地块容积率	规划地块用地面积(ha)	规划/现状	近期是否优先实施	备注
DC-006	北小街急救工作站	现状保留B级急救工作站	东四街道	陆军总医院	现状保留扩大面积	依托医疗卫生机构	综合医院	陆军总医院	A5	2.5	7.13	现状	现状	

东城区院前医疗急救设施空间布局专项规划

东城区东华门街道规划图则



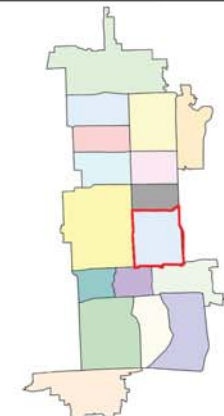
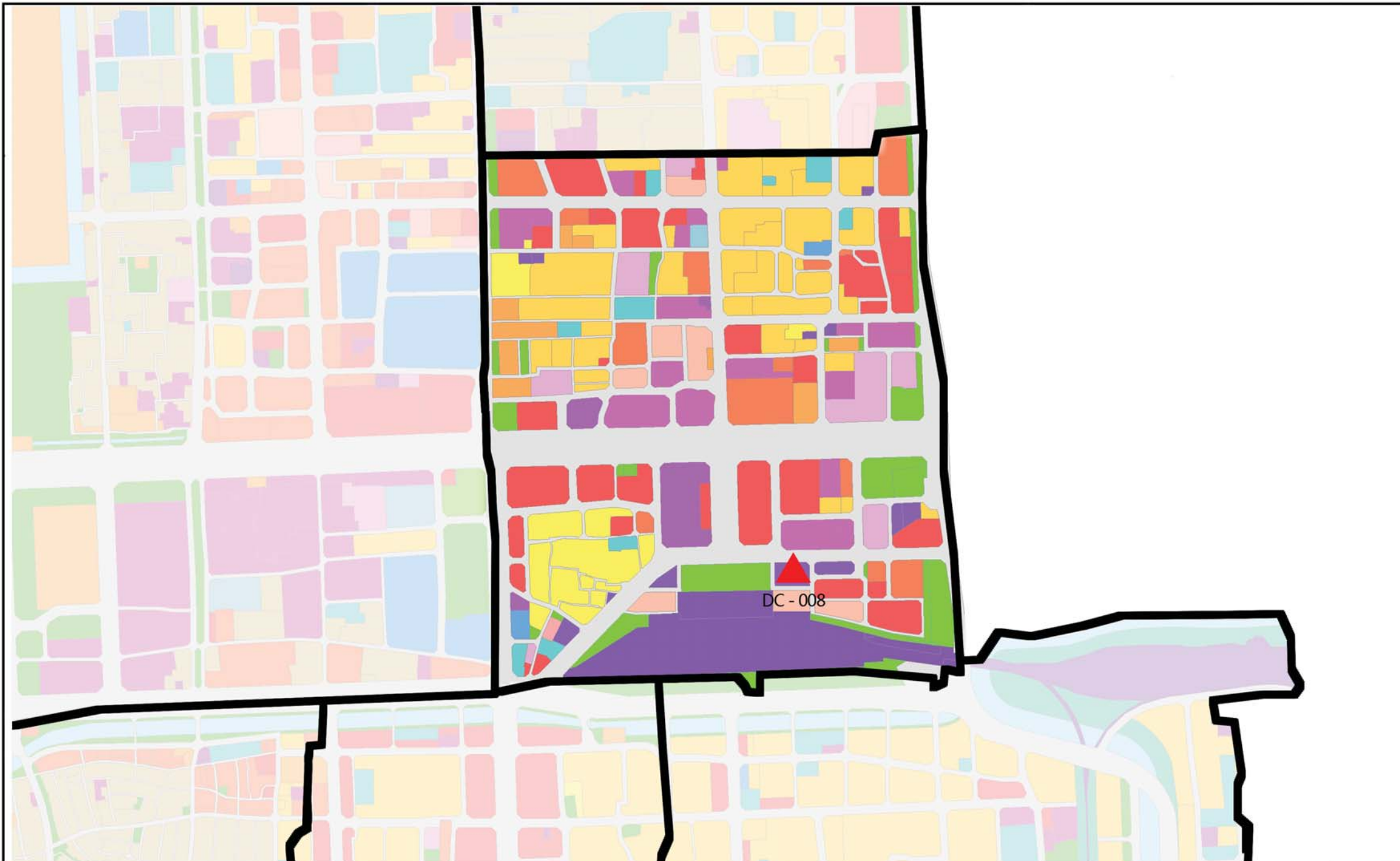
图例

- 街道界
- 急救中心站
- 现状保留A级急救工作站
- 现状保留B级急救工作站
- 规划新增A级急救工作站
- 规划新增B级急救工作站
- 一类居住用地
- 二类居住用地
- 基础教育用地
- 教育科研用地
- 行政办公用地
- 综合性商业金融服务业用地
- 文化娱乐用地
- 多功能用地
- 社会停车场用地
- 区域交通设施用地
- 公用设施用地
- 公园绿地
- 防护绿地
- 水域
- 医疗卫生用地
- 工业用地
- 仓储用地

序号	急救工作站名称	设施类型	街道/乡	规划地块现状情况	建议方式	依托机构分类	依托机构	依托机构名称	选址位置规划用地性质	规划地块容积率	规划地块用地面积(ha)	规划/现状	近期是否优先实施	备注
DC-007	崇文门急救工作站	现状保留B级急救工作站	东华门街道	北京同仁医院	现状保留	依托医疗卫生机构	综合医院	北京同仁医院	A5	2.2	2.02	现状	现状	

东城区院前医疗急救设施空间布局专项规划

东城区建国门街道规划图则



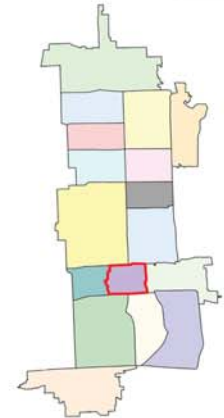
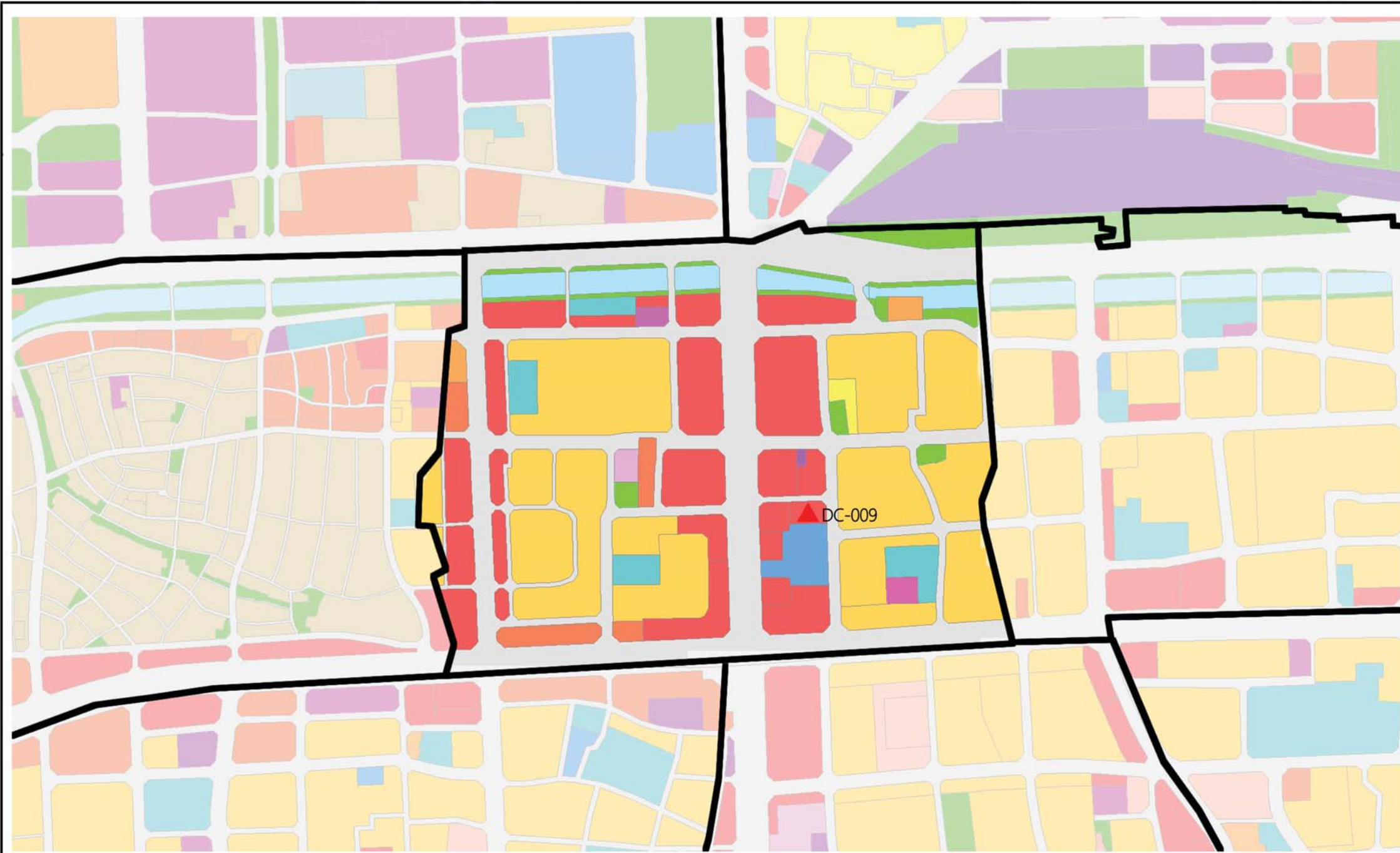
图例

- 街道界
- 急救中心站
- 现状保留A级急救工作站
- 现状保留B级急救工作站
- 规划新增A级急救工作站
- 规划新增B级急救工作站
- 一类居住用地
- 二类居住用地
- 基础教育用地
- 教育科研用地
- 行政办公用地
- 综合性商业金融服务业用地
- 文化娱乐用地
- 多功能用地
- 社会停车场用地
- 区域交通设施用地
- 公用设施用地
- 公园绿地
- 防护绿地
- 水域
- 医疗卫生用地
- 工业用地
- 仓储用地

序号	急救工作站名称	设施类型	街道/乡	规划地块现状情况	建议方式	依托机构分类	依托机构	依托机构名称	选址位置规划用地性质	规划地块容积率	规划地块用地面积(ha)	规划/现状	近期是否优先实施	备注
DC-008	建国门急救工作站	规划B级急救工作站	建国门街道	商业	近期加设	其它	其它	其它	S3	0	0.89	规划	是	租赁北京站东受禄街28号

东城区院前医疗急救设施空间布局专项规划

东城区崇文门街道规划图则



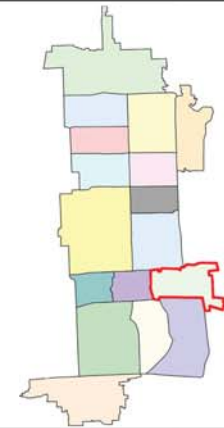
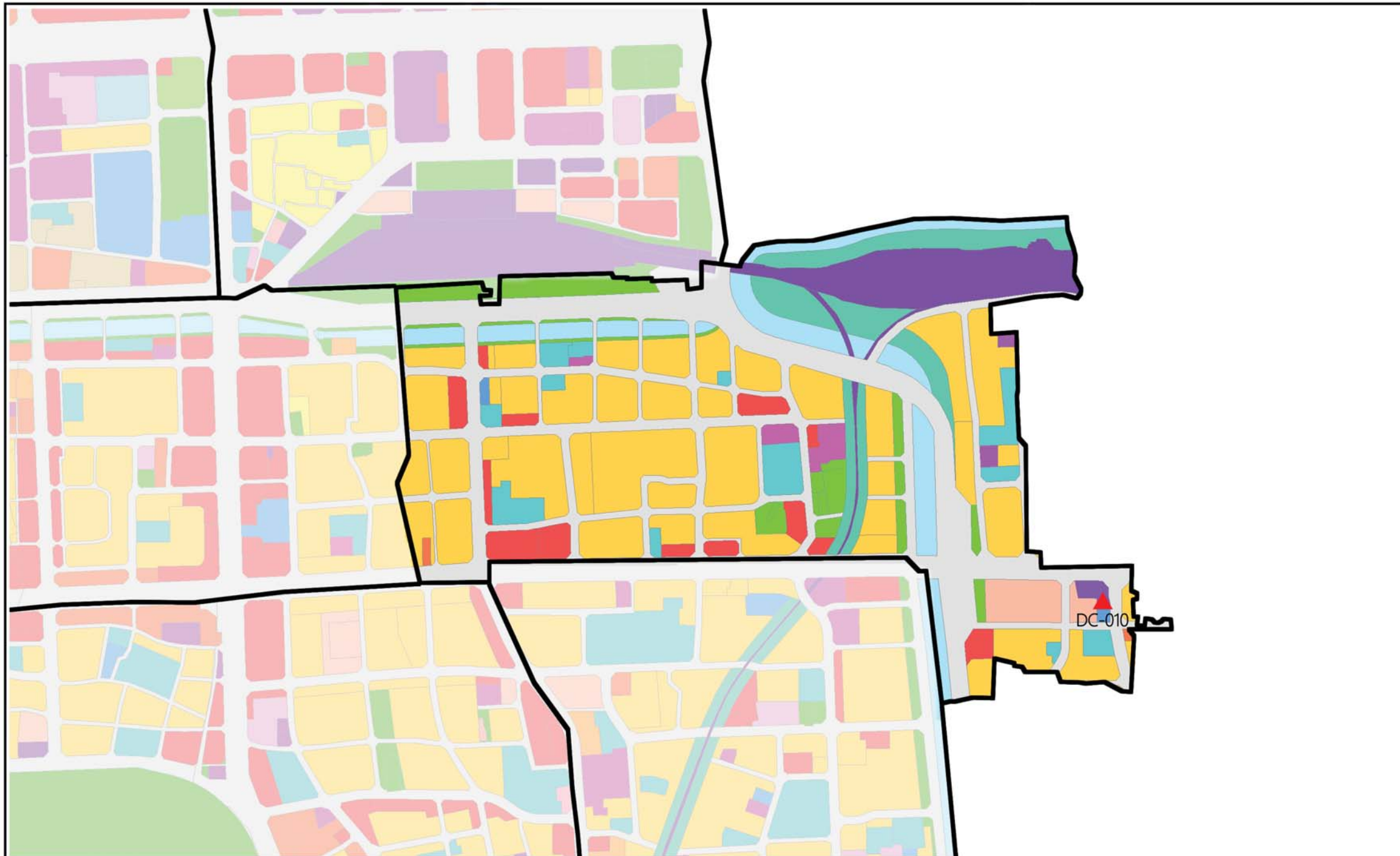
图例

- 街道界
- 急救中心站
- 现状保留A级急救工作站
- 现状保留B级急救工作站
- 规划新增A级急救工作站
- 规划新增B级急救工作站
- 一类居住用地
- 二类居住用地
- 基础教育用地
- 教育科研用地
- 行政办公用地
- 综合性商业金融服务业用地
- 文化娱乐用地
- 多功能用地
- 社会停车场用地
- 区域交通设施用地
- 公用设施用地
- 公园绿地
- 防护绿地
- 水域
- 医疗卫生用地
- 工业用地
- 仓储用地

序号	急救工作站名称	设施类型	街道/乡	规划地块现状情况	建议方式	依托机构分类	依托机构	依托机构名称	选址位置规划用地性质	规划地块容积率	规划地块用地面积(ha)	规划/现状	近期是否优先实施	备注
DC-009	前门急救工作站	规划B级急救工作站	崇文门外街道	北京市普仁医院	近期加设	依托医疗卫生机构	综合医院	北京市普仁医院	B	3	0.38	规划	是	

东城区院前医疗急救设施空间布局专项规划

东城区东花市街道规划图则



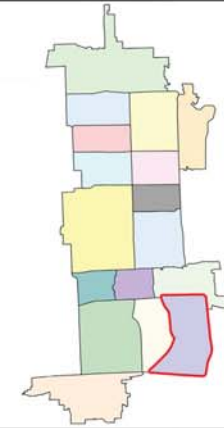
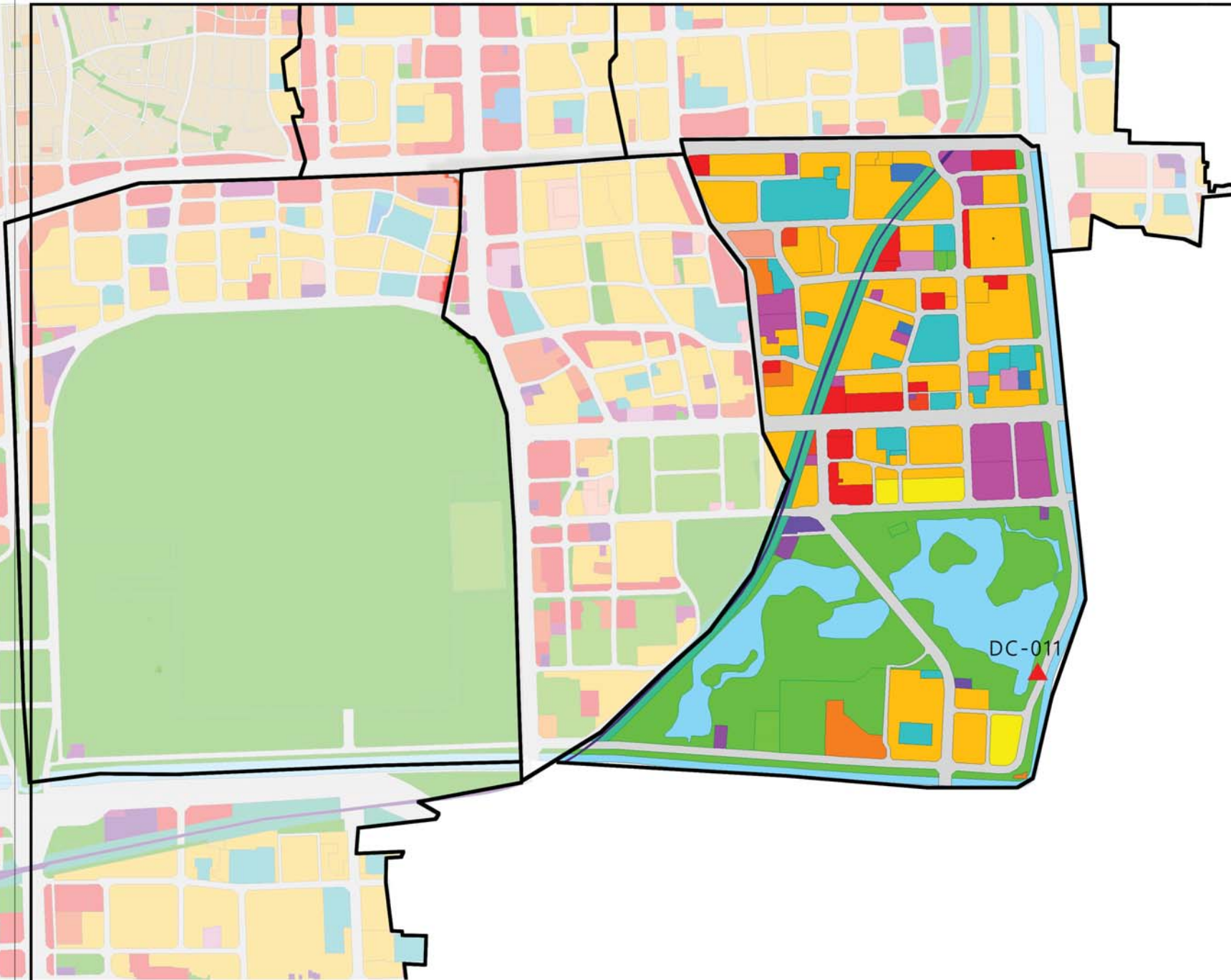
图例

- 街道界
- 急救中心站
- 现状保留A级急救工作站
- 现状保留B级急救工作站
- 规划新增A级急救工作站
- 规划新增B级急救工作站
- 一类居住用地
- 二类居住用地
- 基础教育用地
- 教育科研用地
- 行政办公用地
- 综合性商业金融服务业用地
- 文化娱乐用地
- 多功能用地
- 社会停车场用地
- 区域交通设施用地
- 公用设施用地
- 公园绿地
- 防护绿地
- 水域
- 医疗卫生用地
- 工业用地
- 仓储用地

序号	急救工作站名称	设施类型	街道/乡	规划地块现状情况	建议方式	依托机构分类	依托机构	依托机构名称	选址位置规划用地性质	规划地块容积率	规划地块用地面积(ha)	规划/现状	近期是否优先实施	备注
DC-010	东花市急救工作站	规划B级急救工作站	东花市街道	东花市社区卫生服务中心	近期加设	依托医疗卫生机构	社区卫生服务中心	东花市社区卫生服务中心	A51	2.2	0.22	规划	否	

东城区院前医疗急救设施空间布局专项规划

东城区龙潭街道规划图则



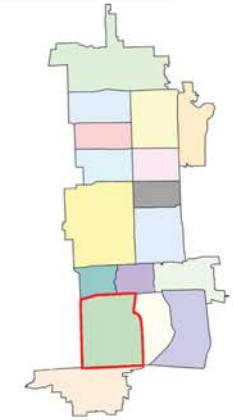
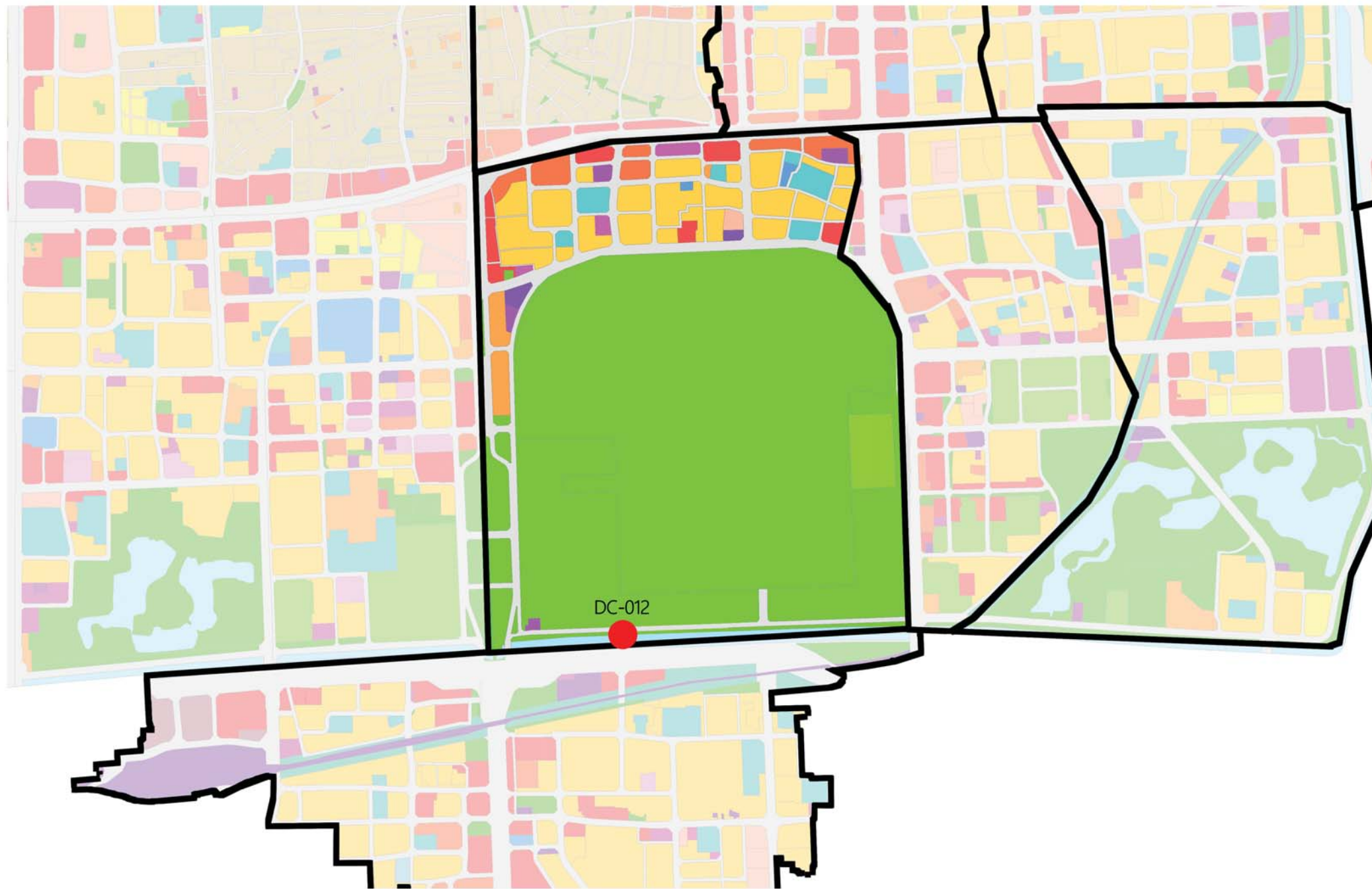
图例

- 街道界
- 急救中心站
- 现状保留A级急救工作站
- 现状保留B级急救工作站
- 规划新增A级急救工作站
- 规划新增B级急救工作站
- 一类居住用地
- 二类居住用地
- 基础教育用地
- 教育科研用地
- 行政办公用地
- 综合性商业金融服务业用地
- 文化娱乐用地
- 多功能用地
- 社会停车场用地
- 区域交通设施用地
- 公用设施用地
- 公园绿地
- 防护绿地
- 水域
- 医疗卫生用地
- 工业用地
- 仓储用地

序号	急救工作站名称	设施类型	街道/乡	规划地块现状情况	建议方式	依托机构分类	依托机构	依托机构名称	选址位置规划用地性质	规划地块容积率	规划地块用地面积(ha)	规划/现状	近期是否优先实施	备注
DC-011	龙潭急救工作站	规划B级急救工作站	龙潭街道	龙潭湖公园	在建	依托现状公园	公园	龙潭湖公园	G1	0	8.69	规划	在建	

东城区院前医疗急救设施空间布局专项规划

东城区天坛街道规划图则



图例

- 街道界
- 急救中心站
- 现状保留A级急救工作站
- 现状保留B级急救工作站
- 规划新增A级急救工作站
- 规划新增B级急救工作站
- 一类居住用地
- 二类居住用地
- 基础教育用地
- 教育科研用地
- 行政办公用地
- 综合性商业金融服务业用地
- 文化娱乐用地
- 多功能用地
- 社会停车场用地
- 区域交通设施用地
- 公用设施用地
- 公园绿地
- 防护绿地
- 水域
- 医疗卫生用地
- 工业用地
- 仓储用地

序号	急救工作站名称	设施类型	街道/乡	规划地块现状情况	建议方式	依托机构分类	依托机构	依托机构名称	选址位置规划用地性质	规划地块容积率	规划地块用地面积(ha)	规划/现状	近期是否优先实施	备注
DC-012	永外急救工作站	规划A级急救工作站	天坛街道	二十四节气公园	近期加设	依托现状公园	公园	二十四节气公园	G1	3.07	0.47	规划	是	